

arauco

reporte
sostenibilidad

20

19





reporte
sostenibilidad

20
19





índice

1. lo que somos

- 08 Mensaje del Presidente
- 10 Esto es ARAUCO

4. personas de excelencia

- 50 Nuestro Equipo
- 52 Selección
- 56 Desarrollo Integral
- 58 Gestión de Desempeño
- 60 Identidad, Compromiso y Clima
- 63 Contratos y Convenios Colectivos
- 64 Gestión de Contratistas

7. gestión ambiental

- 94 Gestión Ambiental
- 96 Gestión Ambiental de Negocio Forestal
- 110 Gestión Ambiental Instalaciones Industriales

2. **gobierno corporativo**

- 18 Gobierno Corporativo
- 19 Directorio
- 19 Administración Superior
- 20 Gestión de Buenas Prácticas Corporativas
- 22 Riesgos y Desafíos

3. **globalización y eficiencia**

- 28 Nuestros Negocios
- 38 Desempeño Financiero
- 40 Innovación
- 43 Transformación Digital
- 44 Nuestros Productos

5. **seguridad y salud ocupacional**

- 68 Seguridad
- 72 Salud Ocupacional
- 75 Comités Paritarios

6. **comunidad, participación y diálogo**

- 78 Comunidad, Participación y Diálogo
- 86 Procesos de Participación y Diálogo
- 90 Compromisos Corporativos con Iniciativas Externas

8. **alcance**

- 122 Alcance

9. **anexos**

- 126 ARAUCO en Números
- 160 Subsidiarias y Participación de ARAUCO
- 162 Membresía y Redes
- 166 Índice Global GRI



1.

lo que

SO

mos





mensaje del **presi dente**

En ARAUCO sabemos que el destino de nuestra empresa está vinculado al desarrollo de las sociedades en que estamos insertos y de la capacidad que tenga la humanidad de enfrentar los desafíos del mundo.

Si bien este reporte es del año 2019, no puedo dejar de mencionar el impacto que ha tenido el brote del nuevo COVID 19 que hoy sigue propagándose a más de 180 países en el mundo. Los efectos a largo plazo para la economía global y la Compañía ocasionados por este nuevo coronavirus en curso, son difíciles de evaluar o predecir.

Como compañía tenemos un tremendo desafío. Nuestra primera prioridad es cuidar de nuestras personas y sin lugar a duda, su salud es lo más importante, por lo que como compañía hemos estado tomando una serie de medidas para proteger su salud. Pero asimismo, debemos hacer que nuestra empresa siga funcionando para resguardar toda la cadena forestal y de productos, ya que su detención traería un gran perjuicio en los países donde estamos presente y para abastecer de materias primas esenciales ante la emergencia que estamos viviendo. Por lo tanto, este doble desafío es inmenso y tenemos que manejarlo con inteligencia, unión y mucho esfuerzo.

Estoy seguro de que vamos a salir adelante de este tremendo desafío, como lo hemos hecho en otras oportunidades.

El 2019 fue un año desafiante. Hemos avanzado y consolidado iniciativas y proyectos en temas estratégicos para la compañía y para los países donde nos encontramos. Un aspecto medular fue nuestro activo trabajo para seguir profundizando nuestro compromiso con ser una empresa renovable, en un escenario donde el cambio climático nos exige empujar agendas cada vez más ambiciosas.

Un avance concreto en esta línea fue el anuncio de que seremos la primera empresa forestal del mundo en alcanzar la carbono neutralidad al 2020, es decir, lograr que los gases de efecto invernadero que capturamos superen las emisiones a nivel global. Esto, sin duda, constituye un significativo aporte y un paso concreto para enfrentar la crisis climática. Sabemos que el sector forestal tiene mucho que aportar en este desafío mundial, que debe ser abordado a través del trabajo conjunto entre el mundo público, la academia, la sociedad civil y la empresa privada.

Otra señal de nuestro compromiso con el manejo sustentable de nuestras operaciones fue la ampliación del certificado de Manejo Forestal FSC® a Servicios Ecosistémicos para Parque Oncol en Chile (Forestal Arauco FSC® License Code: FSC®-C108276) y de la conservación del Yaguareté y del Ciervo de los Pantanos en Argentina (Arauco Argentina FSC® License Code: FSC®-C128100).

Somos una empresa en constante crecimiento, el 2019 fue un año donde seguimos avanzando en los diferentes proyectos en Chile y el mundo; entre ellos, en nuestra principal inversión: la Modernización y Ampliación de la Planta Arauco (MAPA). El proyecto sigue desarrollándose priorizando un activo trabajo con la comunidad, para ser un verdadero impulso para el desarrollo local y fortalecer el capital humano de la región. Para ello, la compañía creó una Agencia de Empleabilidad y Emprendimiento (E+E), un organismo inédito que ha centralizado el proceso de reclutamiento y capacitación para el desarrollo del proyecto.

A los avances en MAPA, se sumaron una serie de proyectos de inversión en desarrollo, como la compra de activos de MASISA, en México; el inicio de la producción de la planta de paneles de Grayling, en Estados Unidos; el proyecto de Pulpa Textil en Planta Celulosa Valdivia, en Chile; el proyecto de Teno 340, en Chile, y la compra de Prime Line, en Estados Unidos, que nos siguen consolidando como una empresa global y nos impulsan a avanzar en la integración y a contar con los mejores estándares mundiales en nuestros diferentes ámbitos de acción.

Sin duda, para el avance de estas y otras iniciativas sabemos que la única manera de hacerlo es trabajando conjuntamente con las comunidades vecinas y buscando siempre nuevas maneras de ser una contribución activa al desarrollo de cada una de las comunidades donde estamos presentes. Y tenemos una larga trayectoria en ello.

Este año, la Fundación Educacional ARAUCO cumplió 30 años de trabajo, con la clara convicción de contribuir a dar mayores oportunidades de desarrollo a niños y jóvenes a través de la educación. En estas tres décadas, el foco ha estado puesto en el trabajo con más de 5.000 docentes de escuelas rurales de regiones de Maule, Ñuble, Biobío y Los Ríos, impactando a más de 100 mil niños.

Pero el 2019 también ha sido un año complejo. A escala mundial, hemos enfrentado un escenario económico muy desafiante, con

una fuerte inestabilidad y desaceleración de los mercados clave para nuestra industria a nivel mundial. Estamos seguros de que los momentos así representan oportunidades para salir fortalecidos.

Asimismo, a partir de la crisis ocurrida en Chile a partir de octubre de 2019, como compañía hemos vivido un proceso desafiante y, también, de aprendizajes. Lo primero en lo que nos concentramos fue en escucharnos, generando espacios de conversación entre los diferentes colaboradores de la compañía. Así nació ARAUCO Dialoga, un proceso inédito, en el que voluntariamente participaron cerca del 85% del total de trabajadores y donde se compartieron experiencias y propuestas para continuar aportando al desarrollo y progreso del país.

Estamos orgullosos de contar con personas de excelencia, orientadas por nuestros valores y dispuestas a asumir el desafío de exigentes metas. El año 2019 nos volvió a demostrar que cada uno de los trabajadores son la gran fuerza transformadora de la compañía, capaces de enfrentar los desafíos futuros y lograr resultados de forma sustentable, en un contexto cada vez más complejo y cambiante para todos. Aquí está nuestro capital, el compromiso y participación de todos quienes conforman la compañía.

Y cuando hablamos de compromiso, no puedo dejar de hacer un reconocimiento a quien durante años fuera presidente del directorio de nuestra compañía y de quien tuvimos que lamentar su partida a comienzos de este 2020, don José Tomás Guzmán Dumas (Q.E.P.D.). Durante todos los años que estuvo ligado a ARAUCO, destacó por su sencillez y cercanía, y por ser un hombre de firmes valores y principios, características que imprimieron un sello especial en la forma de guiar a la Compañía. Su sabiduría, constante apoyo, compromiso y dedicación fueron claves en el proceso de crecimiento e internacionalización de ARAUCO.

Este Reporte es una herramienta que nos permite mejorar y desafiar nuestro trabajo conociendo y entendiendo la complejidad de los desafíos que enfrentamos. Los invito a conocer a través de estas páginas las diferentes dimensiones del negocio, con una visión clara de ser renovables para una vida mejor, buscando equilibrar el crecimiento y el de nuestros trabajadores con las necesidades ambientales y sociales del entorno.

Manuel Enrique Bezanilla
Presidente ARAUCO

esto
es ARAUCO

Con nuestro trabajo e innovación, desarrollamos productos que inspiran a crear soluciones destinadas a mejorar la calidad de vida de millones de personas en el mundo, estando presentes en el negocio forestal, celulosa, maderas, paneles y energía limpia y renovable.



Nacimos hace casi 50 años en el Sur de Chile, desarrollando productos en base a recursos forestales renovables, los cuales nos permiten ofrecer hoy una amplia variedad de soluciones sustentables y de calidad, para la industria del papel, la construcción, el embalaje, la mueblería y la energía.

El desarrollo sostenible del sector forestal, del cual somos parte, representa un aporte concreto para transitar hacia una economía basada en el consumo y la producción de bienes y servicios derivados del uso directo y la transformación sostenible de recursos biológicos.

Basamos parte de nuestro crecimiento en la generación de economías de escala y ventajas competitivas sostenibles en el tiempo, con vocación de innovar, con nuevas soluciones que entreguen valor agregado, con estándares máximos en sostenibilidad, con foco en la calidad y el servicio, y con más de 18 mil trabajadores guiados por una visión y valores comunes.

Las instalaciones industriales y el patrimonio forestal de ARAUCO se encuentran certificados bajo estándares nacionales e internacionales relacionados con la gestión de aspectos de gobierno corporativo, medioambientales, de calidad, protección de la salud y seguridad y manejo forestal responsable.

Trabajamos para consolidar una economía basada en recursos renovables y a partir de ellos, desarrollar productos que mejoran la calidad de vida de millones de personas en el mundo, a través de una gestión sustentable de nuestras operaciones y de crear el máximo valor a partir del patrimonio forestal.

estrategia de **soste nibi lidad**

Combinando ciencia, tecnología e innovación para desplegar todo el potencial de nuestras plantaciones.

Gestionando de manera responsable nuestras operaciones, mediante las mejores prácticas ambientales, y velando por la salud, seguridad y desarrollo de las personas que integran ARAUCO.

Desarrollando materiales y productos con estándares máximos y con foco en la calidad y entregando un servicio de calidad a nuestros clientes.

Siendo un actor virtuoso en los entornos de los que formamos parte, para ser un agente activo en su desarrollo económico y social.



nuestra visión

Contribuir a mejorar la vida de las personas, desarrollando productos forestales para los desafíos de un mundo sostenible.

**Producimos y
gestionamos recursos
forestales renovables.**

**Somos una empresa
global que hace suyos
los desafíos de estar
presente en el mundo.**

**Creamos productos que
mejoran la vida de las
personas.**

Más de **4.600 clientes**
en los 5 continentes.

Productos comercializados a
puntos de venta a través de
representantes, agentes de venta
y oficinas comerciales presentes
en 30 países.

Gestión de la cadena logística y
de distribución, abastecimiento
hacia los centros de distribución
y puntos de venta a través de
208 puertos.

ARAUCO
en el
mundo

Canadá

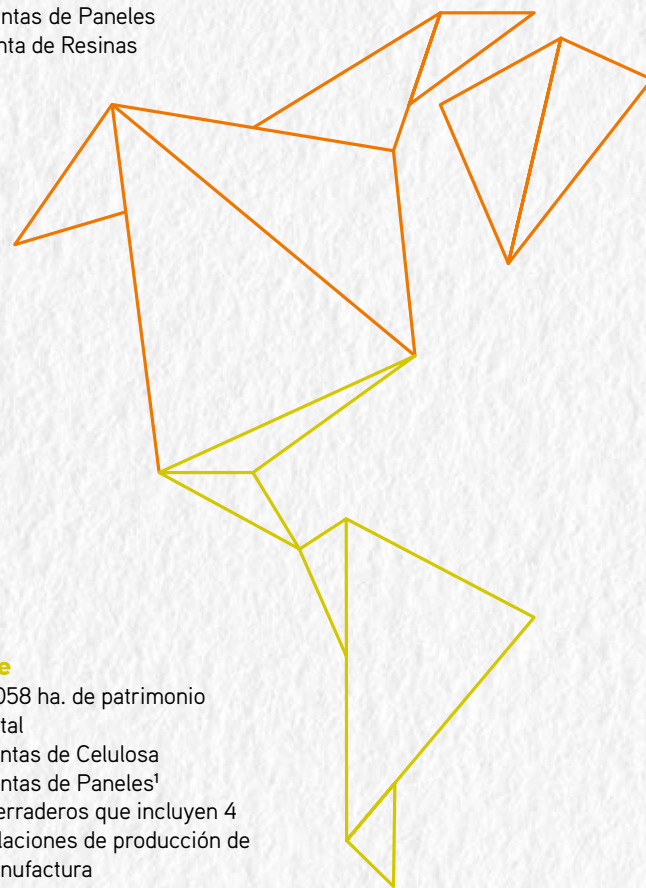
2 Plantas de Paneles³
1 Planta de Resinas

EE.UU.

8 Plantas de Paneles
1 Planta de Remanufactura

México

2 Plantas de Paneles
1 Planta de Resinas



Chile

1.117.058 ha. de patrimonio
forestal
5 Plantas de Celulosa
4 Plantas de Paneles¹
7 Aserraderos que incluyen 4
instalaciones de producción de
remanufactura
10 Plantas de Energía

- 1) La línea de HB en una de las plantas fue cerrada durante el 2019.
- 2) Considera el 50% de las operaciones, tierras y plantaciones.
- 3) La línea de PBO en una de las plantas fue cerrada el último trimestre de 2019.

- 4) ARAUCO posee el 50% de las instalaciones de SONAE ARAUCO.
- 5) Una de las plantas de paneles está temporalmente cerrada.

Alemania⁴
4 Plantas de Paneles

España⁴
2 Plantas de Paneles
1 Aserradero

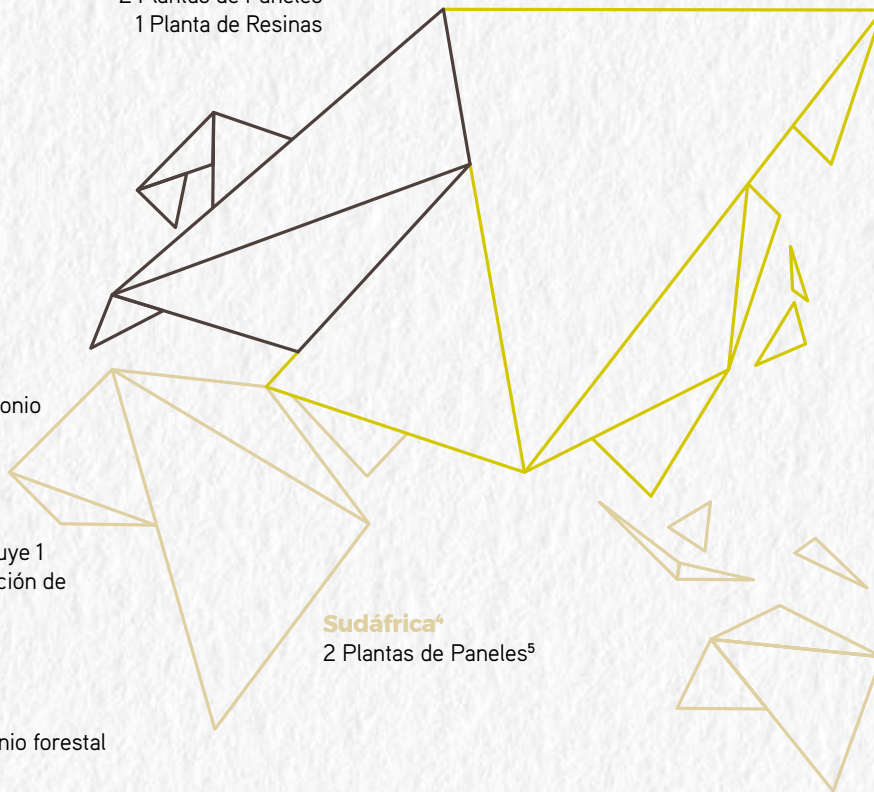
Portugal⁴
2 Plantas de Paneles
1 Planta de Resinas

Argentina
264.707 ha. de patrimonio forestal
1 Planta de Celulosa
2 Plantas de Paneles
1 Planta de Resinas
1 Aserradero que incluye 1 instalación de producción de remanufactura
2 Plantas de Energía

Uruguay²
131.138 ha. de patrimonio forestal
1 Planta de Celulosa
1 Planta de Energía

Brasil
245.284 ha. de patrimonio forestal
4 Plantas de Paneles
1 Planta de Resinas

Sudáfrica⁴
2 Plantas de Paneles⁵



Oficinas Comerciales

Estados Unidos
Canadá
Países Bajos
Perú
Chile
México
Colombia
Brasil
Argentina
Costa Rica
Australia
China
Emiratos Árabes Unidos

Representantes de Ventas

Corea
Australia
Japón
China
Emiratos Árabes Unidos
Arabia Saudita
Malasia
Marruecos
Egipto

Turquía
India
Pakistán
Bangladesh
Indonesia
Tailandia
Filipinas
Taiwán

A nighttime photograph of a street scene. A tall, curved street lamp with two glowing lights stands on the left. In the background, a multi-story building with many lit windows is visible against a dark blue sky. The foreground shows a grassy area.

2.

go
bier

no
corporativo



gobierno **cor** **pora** **tivo**

ARAUCO es una sociedad anónima cerrada que se rige, respecto de las obligaciones de información y publicidad, por las normas aplicables a las sociedades anónimas abiertas. Si bien sus inicios se remontan al 28 de octubre de 1970, fecha en que fue constituida por escritura pública otorgada ante el Notario Público de Santiago Ramón Valdivieso Sánchez, la sociedad Celulosa Arauco y Constitución S.A., tal como se conoce actualmente, nace en septiembre de 1979 a partir de la fusión de las compañías Celulosa Arauco S.A. y Celulosa Constitución S.A., ambas creadas por la Corporación de Fomento de la Producción, Corfo.

Hasta la fecha, su razón social se mantiene como Celulosa Arauco y Constitución S.A. Hoy, el 99,98% de la propiedad de ARAUCO es de Empresas Copec S.A., holding cuyos principales intereses están en el rubro forestal, distribución de combustibles, pesca y minería.

La misión del Directorio de Celulosa Arauco y Constitución S.A. es maximizar el valor de la empresa, de manera social, ambiental y económicamente responsable. El Directorio está compuesto por nueve directores, quienes se desempeñan por períodos de tres años reelegibles en sus funciones, y ninguno ocupa un cargo ejecutivo en la compañía.

El Directorio se reúne periódicamente con el Vicepresidente Ejecutivo y el Gerente General, quienes rinden cuenta respecto de la administración de la empresa y los negocios de ARAUCO. De acuerdo con la Ley de Sociedades Anónimas, la empresa debe celebrar, como mínimo, una vez al año una Junta de Accionistas.

accionistas

Empresas COPEC S.A.
113.134.814 acciones: 99,98%

CHILUR S.A.
24.746 acciones: 0,02%

ANTARCHILE S.A.
95 acciones: 0,00%

directorio

MANUEL ENRIQUE BEZANILLA
Presidente Directorio

ROBERTO ANGELINI
Primer Vicepresidente

JORGE ANDUEZA
Segundo Vicepresidente

JORGE BUNSTER

ALBERTO ETCHEGARAY

JUAN IGNACIO LANGLOIS

FRANCO MELLAFE

EDUARDO NAVARRO

TIMOTHY C. PURCELL

administración superior

El Directorio de ARAUCO designa a los miembros de la Administración Superior, quienes son los encargados de implementar las acciones asociadas con el desempeño económico, social, ambiental, de relaciones laborales y seguridad y salud ocupacional de la compañía.

MATÍAS DOMEYKO · Vicepresidente Ejecutivo

CRISTIÁN INFANTE · Gerente General

CAMILA MERINO · Vicepresidente Negocio Forestal

FRANCO BOZZALLA · Vicepresidente Negocio Celulosa y Energía

ANTONIO LUQUE · Vicepresidente Negocio Maderas

GONZALO ZEGERS · Vicepresidente Internacional y Nuevos Negocios

CHARLES KIMBER · Gerente de Asuntos Corporativos y Comerciales

GIANFRANCO TRUFFELLO · Gerente Corporativo de Finanzas

ROBINSON TAJMUCH · Gerente Corporativo de Contraloría

IVÁN CHAMORRO · Gerente Corporativo de Personas y Medioambiente, Seguridad y Salud Ocupacional

FELIPE GUZMÁN · Director Legal

Adicionalmente, la administración en el extranjero es liderada por:

PABLO RUIVAL, ARAUCO Argentina

CARLOS ALTIMIRAS, ARAUCO Brasil.

PABLO FRANZINI, ARAUCO Norteamérica, Estados Unidos, Canadá y México

DIEGO WOLLHEIM, Montes del Plata, Uruguay.

RUI CORREIA, SONAE ARAUCO.

ges tión de buenas prácticas corporativas

Los directores y trabajadores de la compañía y de todas sus filiales se inspiran en la visión y los valores de ARAUCO, y deben cumplir los compromisos y lineamientos de la misma, especialmente del Código de Ética y las demás políticas y normativas internas de la compañía.

En Argentina, además, se debe dar cumplimiento al “Código de Gobierno Societario”, el cual tiene como objetivo fomentar la ética empresarial y sentar las bases para una sólida administración y supervisión. En Brasil, adicionalmente, rige también el Código de Conducta Comercial.

Asimismo, en ARAUCO Norteamérica, los empleados son capacitados en los principios de la compañía a través del programa L.E.A.D. (Leadership for Enhancement and Development).

La empresa cuenta con un Comité de Ética y Cumplimiento, que vela por la ejecución por parte de la Compañía de todas las normas éticas, legales, reglamentarias y regulatorias sobre Compliance, y al cual se le da cuenta de la existencia y funcionamiento de los procesos establecidos para lograr dicho fin. Este comité está integrado por el Presidente del Directorio, el Segundo Vicepresidente del Directorio, el Vicepresidente Ejecutivo, el Gerente General, el Gerente Corporativo de Contraloría y el Director Legal.

Existe, además, un *Chief Compliance Officer*, quien reporta periódicamente al Directorio y al Comité de Ética

y Cumplimiento. La misión del Chief Compliance Officer es establecer un sistema robusto, eficiente y efectivo de cumplimiento de las normas éticas y regulatorias por parte de ARAUCO, tanto en Chile como en el extranjero, asumiendo las diversas tareas de cumplimiento o compliance que se realizan actualmente, como las relacionadas con la libre competencia, ética, ordenamiento de políticas y Modelo de Prevención de Delitos (MDP), entre otras.

Respecto al MDP establecido para Celulosa Arauco y Constitución S.A. y sus filiales, que se encuentra certificado por una empresa Certificadora Independiente, se continúa desarrollando su programa de cumplimiento y monitoreo.

Asimismo, en relación a las modificaciones a la Ley y al Código Penal introducidas a través de la Ley 21.121 que incorpora nuevos delitos, tales como corrupción entre particulares, negociación incompatible, apropiación indebida y administración desleal, en la ya divulgada Ley 20.393, las diferentes sociedades se encuentran realizando las adecuaciones a los MDP respectivos.

Por otro lado, la compañía realiza una constante difusión del Código de Ética y de los principios y valores que este contiene. Esta comprende el envío de correos, afiches, publicaciones en pantallas de las oficinas, videos sobre principales aspectos del Código y publicaciones en el sitio web de la compañía, entre otros. Esta campaña ha sido realizada en Chile, y también ha implicado acciones en Estados Unidos, Brasil y Argentina.

Por último, la empresa cuenta con un Programa de Cumplimiento de Principios y Regulaciones de Libre Competencia; una Política de Finanzas; un Manual de Manejo de Información de Interés para el Mercado; una Política de relación con comunidades mapuche; una Política de Biodiversidad; una Política de Medio Ambiente, Calidad, Seguridad y Salud Ocupacional, y una Política de Aportes a la Comunidad en Chile.

procedimientos de denuncia

Como las buenas prácticas corporativas lo recomiendan, ARAUCO cuenta con canales de denuncia, los cuales se encuentran disponibles para todos los países en la página web (www.arauco.com) e intranet corporativa.

Es así como la compañía ha adoptado un Procedimiento de Denuncia para recibir, investigar y actuar, según corresponda, por denuncias de trabajadores, clientes, proveedores, accionistas y en general cualquier persona, con respecto a infracciones al Código de Ética, al Modelo de Prevención de Delitos, o a otras políticas o normativas internas de la compañía.

Este procedimiento considera la opción de realizar denuncias de forma anónima y confidencial, mediante el formulario al que se puede acceder a través de los mecanismos definidos.

riesgos y desafíos

ARAUCO se encuentra expuesta a riesgos de diversa índole, los cuales pueden afectar no solo el desempeño financiero, sino también su sustentabilidad. Para minimizar el impacto y probabilidad de riesgos a los cuales está expuesta, se ha definido una Política de Gestión de Riesgos, un Marco Corporativo de Gestión de Riesgos y una Matriz de Riesgos corporativos de mayor impacto. Para esto, la metodología utilizada se basa en estándares internacionales de Gestión de Riesgos, como ISO 31.000 y COSO ERM. El desarrollo de los planes de continuidad de negocio se basa en la Norma ISO 22.301.

Para minimizar los riesgos cuyo foco es lo financiero contable, se hace necesaria la gestión continua, para lo cual ARAUCO sigue un Modelo de Control Interno SOX, definido de acuerdo con los más altos estándares internacionales.

Durante 2019, con el objetivo de continuar potenciando el Modelo de Control Interno SOX Corporativo, ARAUCO continuó con su plan de difusión mediante charlas informativas, alineándose con la estrategia de potenciar una cultura corporativa a nivel global. Es así como durante el año se fortaleció el conocimiento que la compañía tiene respecto del Modelo de Control Interno SOX Corporativo, enfatizando sobre los roles y las responsabilidades que cada uno tiene en la gestión de dicho modelo, considerando la importancia de prevenir y anticiparse en el escenario global, dinámico y

cambiante del cual somos parte y que potencialmente podría afectar no solo el desempeño financiero, sino también la sostenibilidad del negocio.

Respecto a los riesgos operacionales, la producción de una planta industrial depende de personas, insumos, procesos y equipos que son claves para la continuidad de las operaciones. La madera, el agua, el vapor y la energía eléctrica son insumos cuya carencia pueden detener la operación normal desde un área de proceso hasta un complejo forestal industrial completo. De igual forma, son riesgos también aquellos agentes externos a la operación, como desastres e incendios forestales.

Durante el año 2019, ARAUCO actualizó su matriz de riesgos operacionales y no operacionales, definiendo planes de trabajo para prevenir la ocurrencia o reducir los impactos que tienen las instalaciones, tales como accidentes graves y fatales, desastres naturales, incendios severos en plantas, daños al medio ambiente, cambio climático y conflictos sociales.

Los niveles de impacto y probabilidad de ocurrencia de los riesgos están en constante evolución, tomando un mayor o menor protagonismo de acuerdo con el contexto global. En la última publicación del comité COSO ERM basada en un informe de la institución World Economic Forum, se destaca la evolución del panorama de riesgos a nivel global, donde años atrás lideraban los riesgos de índole económico y social, mientras que hoy el foco ha migrado a riesgos relacionados al suministro de agua, condiciones climáticas extremas, y ataques y fraudes cibernéticos.

El cambio en el panorama de riesgos a nivel global no es ajeno al contexto local. Nuestro patrimonio forestal y comunidades vecinas se vieron significativamente afectados por los incendios forestales de 2017, impulsados en parte por las condiciones climáticas extremas y el déficit de precipitaciones en la zona centro y sur de Chile. Como consecuencia de lo anterior, ARAUCO reforzó sus medidas preventivas y de combate de incendios, su relación con las comunidades, el manejo de los bosques y otras actividades semejantes, mediante diversas iniciativas.

En esta misma línea, pero en relación a los complejos industriales, ARAUCO continuó con la ejecución del plan de inversiones definido para el año 2019 en mejoras significativas en el nivel de protección y combate de incendios, se realizaron mejoras en los programas de mantención, y se potenciaron las competencias técnicas y equipamientos de nuestras brigadas industriales.

A fines de diciembre de 2019 se notificó a la Organización Mundial de la Salud un aviso de neumonía originada en Wuhan, provincia de Hubei (COVID-19, causada por un nuevo coronavirus), y posteriormente se confirmaron casos en diversas provincias de China, así como en otros países. Alrededor del mundo, las autoridades de gobierno han tomado medidas frente al COVID-19, incluyendo cuarentenas, control en aeropuertos y otros centros de transporte, restricciones de viaje, suspensión de visas, cierres de fronteras, cierre de instituciones públicas y privadas, suspensión de eventos

deportivos, restricciones a museos y atracciones turísticas, y extensión de vacaciones, entre muchas otras. Sin embargo, el virus continúa propagándose a nivel mundial y, a la fecha de este Reporte, ha afectado a más de 180 países y territorios de todo el mundo, incluidos Chile, Argentina, Brasil, Uruguay, México y Estados Unidos, entre otros. Hasta la fecha, el brote del nuevo coronavirus ha causado una importante alteración social y del mercado. Los efectos a largo plazo para la economía global y la Compañía de epidemias y otras crisis de salud pública, como el nuevo coronavirus en curso, son difíciles de evaluar o predecir, y pueden incluir una disminución en los precios de mercado (incluido el precio de mercado de nuestros valores), riesgos para la salud y seguridad de los empleados y ventas reducidas en ubicaciones geográficas afectadas. Medidas restrictivas prolongadas implementadas para controlar un brote de una enfermedad contagiosa u otro desarrollo adverso de salud pública en cualquiera de los mercados en que participamos, puede tener un efecto adverso en nuestras operaciones comerciales. Además, teniendo en cuenta que algunos de nuestros clientes (especialmente en nuestro negocio de celulosa) se encuentran en China y otros países afectados, la demanda de nuestros productos y

la logística asociada con la venta de esos productos pueden verse afectados, lo que tendría un efecto negativo en nuestras operaciones comerciales. También podríamos vernos afectados por la necesidad de implementar políticas que limiten la eficiencia y la eficacia de nuestras operaciones industriales. No está claro si estos desafíos e incertidumbres serán contenidos o resueltos, y qué efectos pueden tener sobre las condiciones políticas y económicas mundiales. Además, no podemos predecir cómo evolucionará la enfermedad en los países donde tenemos operaciones industriales, ni anticipar qué restricciones adicionales pueden imponer los gobiernos de esos países u otros países.



3.

globalización
& eficiencia





Los árboles representan una de las estrategias más potentes que existen para avanzar en mitigaciones al cambio climático y son la base de todas las unidades de negocio de ARAUCO. El patrimonio forestal en Chile, Argentina, Brasil y Uruguay se gestiona bajo prácticas de Manejo Forestal Responsable y se destina, principalmente, a satisfacer las necesidades industriales propias.

Estos bosques son manejados de forma sostenible y los procesos de producción son certificados con los más exigentes estándares a nivel mundial. Tanto el bosque nativo como las zonas de alto valor social y ambiental son debidamente protegidos.

Durante el año 2019, 20,8 millones de m³ de rollizos fueron cosechados.

negocio **fores** **tal**

1,8

millones de hectáreas
de patrimonio forestal
en Chile, Argentina,
Brasil y Uruguay.

del patrimonio
forestal es bosque
nativo y zonas
de protección,
conservado para las
presentes y futuras
generaciones.

29%

70,6

mil hectáreas plantadas
durante 2019.

- En Chile, la implementación de la filosofía LEAN se amplió a las operaciones de cosecha aérea, potenciando la mecanización de las faenas de altas pendientes y la producción de plantas en viveros, desarrollando herramientas de planificación y eficiencia operacional.
- En Argentina se implementa proyecto de uso de bitrenes para transporte de rollizos, desde las operaciones forestales hasta las plantas productivas de Puerto Esperanza y Puerto Piray, y de producto terminado. En total hay 18 equipos utilizados, 8 en el área forestal y 10 en transporte de productos terminados.
- Ampliación del certificado de Manejo Forestal FSC® a Servicios Ecosistémicos para Parque Oncol en Chile; y de la Especie Focal Yagareté (*Panthera onca*) en la Eco región Selva Paranaense / Bosque Atlántico del Alto Paraná y la conservación de la Especie Focal Ciervo de los Pantanos (*Blastocerus dichotomus*) en la Ecorregión Delta e Islas del Río Paraná, en Argentina.
- Celebración de 30 años del Parque Oncol en Chile.
- Continuidad del desarrollo de los estudios y monitoreo de fauna (mastofauna y avifauna) en los bosques naturales de ARAUCO, Mahal y Novo Oeste en Brasil.
- Inicio de estudios y monitoreo de reptiles y anfibios (herpetofauna) en Áreas de Alto Valor de Conservación en Brasil.
- En Chile, se consolida en una sola central nacional de operaciones el control de las actividades del área de producción (construcción de caminos, cosecha y transporte forestal).
- En Argentina, se avanzó en el proceso de internalización de personal de protección forestal (guardabosques) y de todo el personal operativo de los viveros Y Pora y Bossetti.
- Lanzamiento de proyecto “Araucaria” en Chile, Brasil y Argentina, que consolida en un solo sistema la información cartográfica, imágenes, inventarios y transacciones que requieren avances físicos de las operaciones forestales.
- Nuevos modelos de optimización permiten planificar y gestionar los escenarios estratégicos, tácticos y operativos del negocio.

hechos
relevantes

negocio **celu** losa

La celulosa producida por ARAUCO constituye la materia prima básica para la fabricación de diversos tipos de papeles de impresión y escritura, papel tissue, material para embalaje, filtros y productos de fibrocemento, pañales y productos de higiene femenina, entre otros.

Durante 2019, fueron producidas 3,7 millones de toneladas de celulosa blanqueada y sin blanquear de fibra larga, celulosa blanqueada de fibra corta de eucalipto y celulosa Fluff, y se realizaron ventas por US\$ 2.372 millones, las cuales fueron destinadas principalmente a Asia y Europa.



5

plantas de celulosa en Chile.

1

planta de celulosa en Argentina.

1

planta de celulosa en Uruguay a través de un joint operation entre ARAUCO y Stora Enso (empresa sueco-finlandesa).

- 31,5% de avance del proyecto de Modernización y Ampliación de la Planta ARAUCO (MAPA), en Chile, el cual comprende el cierre de la línea 1 de producción, la modernización de la actual línea 2 de producción y la construcción de una nueva línea (línea 3), con una capacidad de producción aproximada de 1.560.000 toneladas anuales, con tecnología de punta. Esto se suma a una nueva y moderna planta de tratamiento de efluentes. El proyecto considera una inversión de US\$ 2.350 millones y se espera que este proyecto esté operativo el segundo trimestre de 2021.
- 100% de avance del proyecto Pulpa Textil en Valdivia, en Chile, el cual permitirá producir por primera vez en dicho país un producto que otorga un uso diferente para la celulosa, como materia prima en la fabricación de tela de viscosa o rayón.
- Implementación de estrategia RCM (Reliability Centred Maintenance o Mantenimiento Centrado en Confiabilidad) de áreas críticas y familia de equipos en todas las plantas de celulosa.
- En Argentina, Recertificación de Cadena de Custodia Planta Celulosa y la compra de Materia Prima Forestal a Proveedores.
- En Chile, las plantas de celulosa aprobaron las auditorías de seguimiento, del Sistema de Gestión de Calidad y Medio Ambiente, bajo las normas ISO 9001:2015 Y 14001:2015, respectivamente, y del Sistema de Cadenas de Custodia Certfor.
- Planta Arauco y Valdivia, en Chile, realizan exitosamente procesos de recertificación de Sistema de Cadenas de Custodia FSC®. (Planta Arauco FSC® License Code: FSC-C006552, Planta Valdivia FSC® y License Code: FSC-C005084).

he
chos
relevantes

La madera es un producto clave para el desarrollo sustentable. De acuerdo con un estudio de Naciones Unidas, hacia el 2030 se van a requerir viviendas nuevas para 3 mil millones de personas en el mundo y la madera cuenta con múltiples virtudes que la hacen el único recurso natural y renovable para ser utilizado a gran escala en construcción y mueblería, que ayuda a reducir el CO₂ de la atmósfera, presenta un muy buen desempeño térmico y sísmico, tiene alta resistencia al fuego y larga durabilidad.

ARAUCO es uno de los principales productores de madera a nivel mundial, elaborando una amplia variedad de productos de madera aserrada, terciados, paneles de fibra y partículas, madera remanufacturada y molduras con distintos grados de terminación, apariencia y procesos de valor agregado, para la arquitectura, diseño, construcción, embalaje y remodelación, con una capacidad de producción de 14 millones de m³.

Los tableros MDF, MDP, HB y Terciados están orientados a la industria de la mueblería y construcción, reconocidos por su variada gama, disponibilidad y calidad. La madera de ARAUCO, por otra parte, ofrece soluciones de calidad y resistencia para la industria de la construcción, mueblería y embalaje. Finalmente, las molduras ARAUCO, representadas por la marca Truchoice, están presentes como un elemento decorativo y de terminación en hogares y diversos espacios.

Durante 2019, las ventas alcanzaron los US\$ 2.821 millones, concentradas principalmente en Estados Unidos, Brasil, Asia y México.

negocio **madera**



**plantas de
paneles.**



**aserraderos
que incluyen
5 plantas de
remanufactura.**

- En Estados Unidos inició sus operaciones la nueva planta de tableros aglomerados en Grayling, Michigan, con una capacidad de producción de 800.000 m³, de los cuales cerca de 250.000 m³ serán revestidos con papel melamínico.
- En Norteamérica se recibió el premio “Partner of the Year” por parte de HomeDepot, el cual reconoce la innovación, el buen servicio y los procesos aún más eficientes que ayudan a la relación de toda la cadena de valor.
- En Chile se realizó la ampliación de la planta de Teno, la cual considera un aumento de la capacidad de producción de tableros desnudos a 340.000 m³ y de melaminizado del 100% de la producción y su puesta en marcha se espera durante el primer trimestre de 2020.
- Adquisición de dos complejos industriales en México, en las localidades de Durango y Zitácuaro, por un valor de US\$ 168 millones. Los complejos de Durango y Zitácuaro cuentan en su conjunto con tres líneas de aglomerados con una capacidad instalada de 300.000 m³ anuales; una línea de tableros MDF con capacidad actual de 250.000 m³ anuales; siete líneas de recubrimientos melamínicos con una capacidad instalada de 300.000 m³ anuales; una planta química en Durango para procesar resinas y formalina; y líneas de impregnación.
- En Norteamérica se realizó la adquisición de Prime-Line, Inc., empresa dedicada a la fabricación de molduras de MDF, que cuenta con una capacidad de producción de 135.000 m³ anuales.
- En Argentina, se construyó nueva Línea de Folio en Planta Zárate, la cual permitirá elaborar un producto complementario a las melaminas Faplac.
- Implementación de nuevas tecnologías para transporte terrestre que permitirán gestionar el transporte de todos los productos, entregando trazabilidad y visibilidad de los pedidos de forma integrada con los operadores logísticos; y para Modernización de Bodegas de Producto Terminados (BPT) con el fin de lograr una mayor eficiencia, aprovechar economía de escala, un mismo modelo y mayor seguridad.
- Cierre de la línea HB en Planta Trupán en Chile, luego de dos años de una baja sostenida en las ventas.
- Cierre de las operaciones de la línea de aglomerados de planta St. Stephen, en Norteamérica, la cual se debió a la baja competitividad frente a la entrada de nuevas plantas.
- En Brasil, plantas de Pien y Jaguariáiva logran obtener la recertificación en las normas ISO 9001:2015, ISO 14001:2015 y OHSAS 18001; y Araucária logró obtener la recertificación y la unificación de las normas ISO 14.001 y ISO 9001.
- En Argentina, planta MDF Piray obtiene certificación ISO 9001_2015 para su Sistema de Gestión de la Calidad.
- En Norteamérica, se logra certificación ISO 9001 en Sault Ste. Marie MDF y todas las plantas actualizaron su certificación de terceros ECC 4-19; se mantienen declaraciones de productos de salud (HPD) verificadas por terceros que cubren paneles fabricados en bruto y PRISM TFL; se obtiene verificación de Asociación de paneles de las Declaraciones de Productos Ambientales (EPD) para tableros de partículas y MDF fabricados en Norteamérica.

hechos
relevantes

negocio energía

ARAUCO desde hace más de dos décadas produce energía limpia y renovable a partir de biomasa forestal, que surge de ciclos virtuosos con la naturaleza. De esta forma, y teniendo en consideración lo establecido en el Mecanismo de Desarrollo Limpio (MDL) del Protocolo de Kyoto, la compañía ha venido invirtiendo en capacidad de generación adicional, por sobre la práctica usual de la industria.

La compañía se autoabastece de energía eléctrica y participa aportando los excedentes de sus plantas industriales a la matriz energética de los países en que opera, siendo uno de los principales generadores de Energía Renovable No Convencional (ERNC) en Chile, con capacidad instalada de 606 MW y de 219 MW para ser aportados al Sistema Eléctrico Nacional (SEN). Adicionalmente, posee una capacidad instalada de 82 MW y de 8 MW para ser aportados a la matriz energética en Argentina y una capacidad instalada de 91 MW y de 50 MW para ser aportados a la matriz energética de Uruguay, que opera a través de un joint operation con la empresa sueco-finlandesa Stora Enso.

8

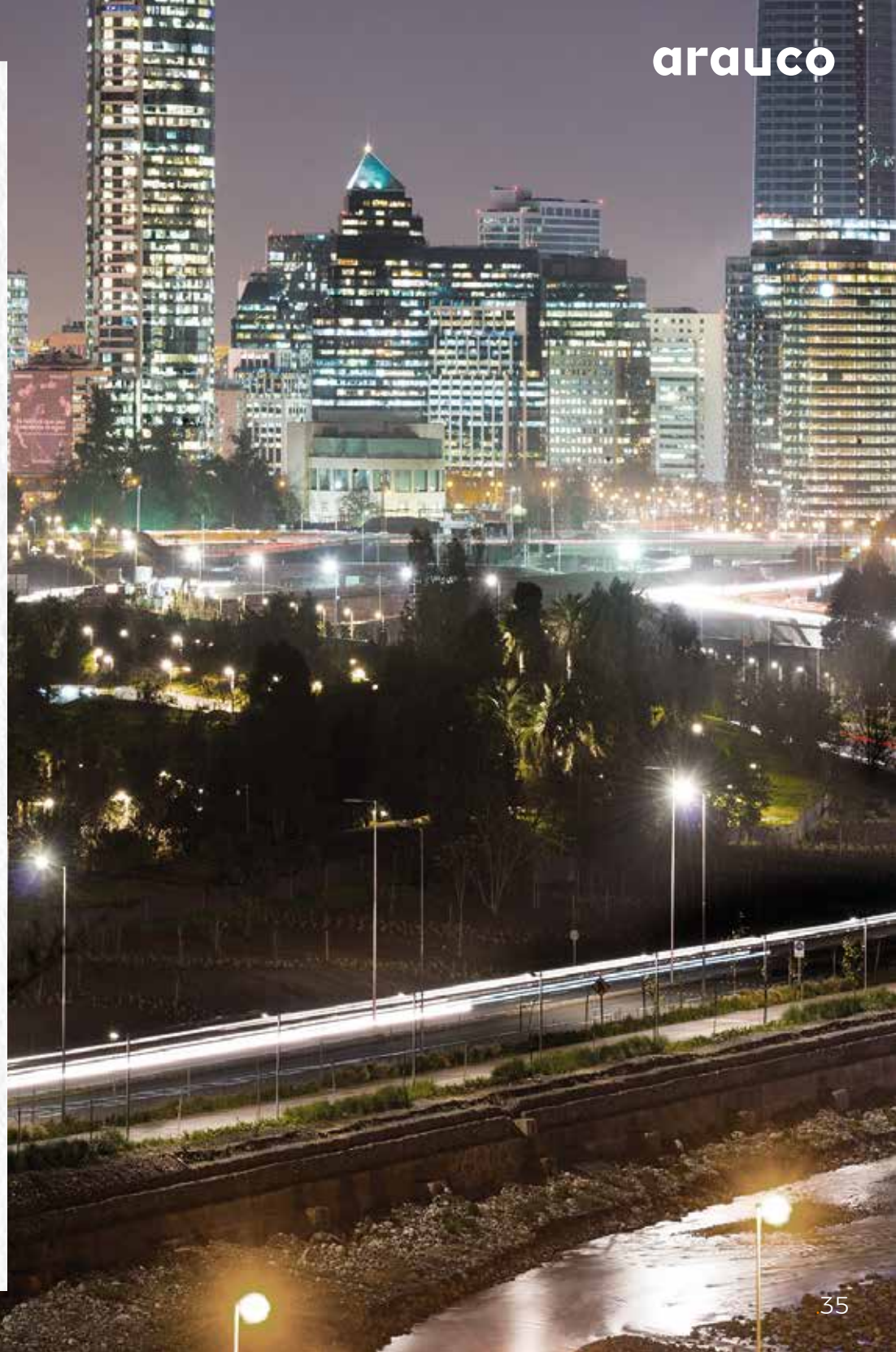
plantas industriales
y dos unidades de
respaldo en Chile.

2

plantas de generación
en Argentina.

1

planta en Uruguay.



proyectos de reducción emisiones de GEI

ARAUCO ha contribuido históricamente a combatir el cambio climático certificando la reducción de emisiones de los proyectos de cogeneración a partir de biomasa residual de origen forestal en cinco plantas de generación en Chile y una en Uruguay (Joint operation con Stora Enso). Estas plantas se encuentran registradas bajo estándares reconocidos internacionalmente como el Mecanismo de desarrollo limpio “MDL” o “CDM”, por sus siglas en inglés, y permiten reducir anualmente alrededor de 650 mil toneladas de CO₂. Adicionalmente, el proyecto de cogeneración de Viñales se encuentra registrado bajo el estándar “Verified Carbon Standard” (VCS).



hechos relevantes

- Presentación del Estudio de Impacto Ambiental al SEA de proyecto Parque Eólico Viento Sur, ubicado en la comuna de Arauco en Chile, el cual considera hasta 43 aerogeneradores y una potencia instalada de hasta 215 MW.
- Excedentes netos de energía entregados por las centrales de ARAUCO alcanzaron un total anual de 781 GWh, resultando un 18% menor respecto a los obtenidos el año 2018, lo que se debió principalmente a la menor disponibilidad operativa de las centrales durante el año.
- En Chile, la generación de excedentes de energía representó aproximadamente un 1% de la generación total del Sistema Eléctrico Nacional (SEN) y la potencia instalada representó un 1% del total de la potencia instalada del sistema.
- Las ventas físicas totales alcanzaron a 1.402 GWh, resultando un 11% menor a las ventas del año 2018. A su vez, las ventas valorizadas asociadas a los excedentes entregados al sistema disminuyeron en aproximadamente un 27 % respecto del año anterior producto de la disminución del precio promedio de venta en un 11% respecto del 2018.
- En el período 2007-2019, ARAUCO contribuyó en un 8,02% de las certificaciones de reducción de emisiones acumuladas, bajo la categoría proyectos de generación de energía a partir de biomasa residual, registrados a nivel mundial bajo el estándar CDM.
- Certificación de reducción de emisiones por 109.842 t CO₂.
- Proceso de revalidación de tres proyectos de reducción de emisiones: “Trupán biomass power plant” y “Valdivia biomass power plant” y “Nueva Aldea biomass power plant phase 1”, registrados bajo el Mecanismo de Desarrollo Limpio (MDL) o (CDM), por sus siglas en inglés.

desempeño **finan** **ciero**

En 2019, la utilidad de la compañía fue de US\$ 62 millones, un 91% menor a lo registrado el año 2018. Esto se debe principalmente a menores precios promedio en el negocio celulosa, compensado levemente con un aumento en los volúmenes de venta. Por otro lado, el negocio de maderas registró un aumento en volúmenes de venta, parcialmente compensado por una caída en los precios promedio en comparación al año 2018.

A su vez, el valor económico generado de ARAUCO de 2019 fue de US\$ 5.368 millones y el distribuido fue de US\$ 5.403,7 millones, lo que significa que la generación de ingresos fue menor que la distribución de estos. De ellos, el 56% es explicado por los costos operacionales y el 22%, por el pago a proveedores de capital. La mayor diferencia se produjo en el pago de impuestos, que en 2019 representó el 10%, mientras que en 2018 fue 4%.

Durante el año 2019, ARAUCO firmó un contrato ECA (“Export Credit Agency”) con Finnvera (la compañía de financiamiento estatal finlandesa) y tres bancos por € 555 millones para el financiamiento de la compra de los principales equipos del proyecto Modernización y Ampliación Planta ARAUCO (MAPA). Dado que Finnvera provee financiamiento a compañías que puedan cumplir con los requerimientos medioambientales y sociales que ellos establecen, el hecho de que tengamos este acuerdo de crédito demuestra nuestro compromiso con el desarrollo sustentable, así como también el cumplimiento con los estándares de sustentabilidad impuestos por Finnvera.

Durante 2019 realizamos dos emisiones de bonos en el mercado de Estados Unidos. En abril emitimos dos series de por un total de US\$ 1.000 millones, cuyos fondos son parte del financiamiento del proyecto MAPA, para la recompra parcial de 2 bonos vigentes y para otros usos corporativos. Adicionalmente, en octubre del 2019, ARAUCO fue la primera empresa de Latinoamérica en emitir un bono sustentable en el mercado de Estados Unidos. Esta emisión fue por un total de US\$ 1.000 millones, cuyos fondos son para financiar parte del proyecto MAPA, para la recompra parcial de 2 bonos vigentes y para otras actividades de capital. Con este bono sustentable, ARAUCO se compromete a invertir una cantidad equivalente al de la emisión en proyectos verdes y sociales.

proyectos e inversiones 2019

En 2019, la empresa invirtió US\$ 1.350 millones, donde el principal proyecto es la Modernización y Ampliación de Planta Arauco, en Chile. Asimismo, cuenta con una serie de proyectos de inversión en desarrollo.

- Modernización y Ampliación de la Planta Arauco (MAPA), Chile
- Compra de Activos de MASISA en México
- Proyecto Pulpa Textil en planta de celulosa de Valdivia, Chile
- Adquisición de Prime-Line, Inc., Estados Unidos
- Proyecto Teno 340, Chile
- E2E compra de TecVerde en Brasil

EBITDA Ajustado fue de US\$

1.147,5
millones,

un 38% menor a lo registrado el 2018

cadena de suministro

ARAUCO cuenta con proveedores que impactan toda su cadena de valor, asociados a servicios, insumos, materiales y repuestos.

Por otro lado, con el fin de contribuir al desarrollo social y económico de las regiones donde se encuentran sus operaciones, ARAUCO cuenta con proveedores de las zonas donde la empresa tiene operaciones forestales e industriales, quienes suministran productos y servicios de calidad tales como insumos, repuestos, equipamiento, materias primas y algunos servicios. Durante 2019, las compras a proveedores locales alcanzaron US\$ 2.196 millones en todos los países donde opera.

inno vación

En ARAUCO buscamos innovar combinando ideas, tecnología, optimización de procesos, creatividad y emprendimientos para desarrollar nuevas y mejores soluciones para las necesidades de las personas e iniciativas que buscan la sostenibilidad social y ambiental.

bioforest: excelencia e investigación

Centro de investigación de excelencia único en Sudamérica que desarrolla y aplica las mejores tecnologías para maximizar la productividad del recurso forestal e industrial, desarrollando investigación sobre procesos para las áreas Forestal, Celulosa y Maderas en los distintos países donde opera.

Hoy cuenta con 59 investigadores altamente especializados y una red tecnológica de colaboración abierta con expertos en las distintas áreas en las que opera, además de participación en una serie de organizaciones nacionales e internacionales, que están a la vanguardia en el conocimiento científico forestal industrial.

negocio forestal

- Desarrollo de nuevo material genético e inicio de programa de híbridos en pinos y eucaliptos.
- Desarrollo de primera proyección de zonas edafoclimáticas, utilizando diferentes escenarios de cambio climático.
- Resultados de Proyecto Ecohidrología que fundamentan la Estrategia del Agua de ARAUCO y desarrollo de Modelos de Caudales Mensuales y Crecimiento de Plantaciones.
- Identificación de hongo causante del daño foliar de Araucaria araucana.

negocio celulosa

- Implementación a escala piloto de tecnología electroquímica para tratamiento de efluentes y de procesos para generación de productos a partir de residuos sólidos.
- Implementación y optimización de proceso de producción de pulpa textil a nivel de laboratorio y procedimientos de medición de la calidad de la pulpa textil.

negocio maderas

- Estudio en laboratorio de adhesivos para tableros de partículas y tableros de fibras (MDF) de adhesivos libres de formaldehído y adhesivos a partir de materias primas naturales.
- Estudio de producción de tableros contrachapados termo-modificados y tratamiento que permite incrementar dureza y módulo de elasticidad en madera aserrada.

hechos
relevantes

innova ARAUCO

Programa que nace en 2011 para inspirar, conectar y orquestar la innovación y el emprendimiento al interior de la compañía, orientado a crear valor económico y social.

El modelo de innovación se basa en tres Pilares: creación de valor para la empresa y su entorno, desarrollo de una cultura de innovación y relacionamiento virtuoso con el ecosistema de innovación.

hechos relevantes

- Desarrollo de 5º Desafío de Innovación Abierta, cuyo tema fue la Bioeconomía y donde se presentaron 430 ideas provenientes desde 6 países.
- E2E, empresa en la cual ARAUCO tiene un 50% de participación, inauguró primera planta de producción en Chile, la cual cuenta con una capacidad para fabricar 1.000 viviendas o departamentos por año, a través de soluciones constructivas industrializadas en madera con última tecnología, alta precisión, excelentes estándares y sustentables.
- E2E firmó un acuerdo para adquirir los activos de Tecverde en Brasil, la planta más automatizada de industrialización en madera de América Latina y que vende más de 2.000 unidades anuales.
- Avances en proyectos desarrollados con el Massachusetts Institute of Technology (MIT), a través del convenio de asociación firmado el año 2018. Durante el primer semestre de 2020 se espera obtener resultados en 3 de los proyectos en desarrollo.



Transformación digital

Uno de los desafíos que ARAUCO se ha propuesto es la denominada Transformación Digital. La compañía visualiza este reto como una gran oportunidad para incorporar nuevas tecnologías digitales, y a través de ellas, capturar oportunidades que generen impacto en el negocio.

Para impulsar esta transformación, durante 2019 se conformó el Centro Digital, que cuenta con profesionales especializados, como Data Scientist, diseñadores UX UI, Agile Coach e ingenieros DevOps, que junto al área de Informática apoyan a los negocios en el desarrollo de proyectos digitales, aplicando herramientas como Big Data & Analytics, inteligencia artificial, internet de las cosas, entre otras.

El Centro Digital impulsa la transformación a través del desarrollo de células de trabajo, las que están conformadas por especialistas del negocio, del Centro Digital e Informática. Estos equipos trabajan en base a la metodología ágil, la que tiene por objetivo ejecutar proyectos de forma rápida y flexible, entregando valor de manera temprana gracias a productos de alto impacto que responden oportunamente a las necesidades del negocio.

Durante el 2019, en Chile se trabajó un total de 7 iniciativas. El proceso se inició con 2 lighthouses (iniciativas faro), una de ellas en Planta Trupan Cholguán del Negocio Maderas y otra en Planta Nueva Aldea del Negocio Celulosa y Energía. Actualmente, estos MVPs (Mínimo Producto Viable) se encuentran en proceso de robustecimiento y escalamiento. Paralelamente, los negocios trabajan en nuevas iniciativas para continuar agregando valor a las operaciones.

nuestros **pro duc tos**

ARAUCO utiliza marcas para categorías relevantes de producto-mercado, todas ellas respaldadas por la marca corporativa ARAUCO, con el objetivo de ser reconocido en el mercado como un especialista en los segmentos relevantes y facilitar los procesos de los clientes (ver www.arauco.com).



celulosa

maderas

arauco BKP	arauco MDP	melamina VESTO
arauco EKP	arauco MSD	FA PLAC melamina
arauco FLUFF	arauco LUMBER	ARAUCOPLY.
arauco Silver Star / 明星 BKP	arauco ULTRA PB	HILam
arauco Bright Star / 明星 EKP	arauco COLOR	arauco PRIME LINE
arauco Gold Star / 金星 UKP	arauco DURAFLAKE	arauco BRILLO PREMIUM
arauco Soil Star / 土星 UKP FC	arauco TRUPAN	arauco MOLDURAS
arauco Wood Star / 木星 APSA BKP	arauco FIBREX	arauco MOULDING
arauco UKP	arauco READYWALL	arauco MELAMINA
arauco CREATE Sustainable Fiber	arauco DUROLAC	arauco MELAMINE
	T A B L E R E D arauco	arauco DECOFAZ

etiquetado de productos

Los procesos de etiquetado y comunicación de marketing siguen tanto la normativa de los países de origen, como la de los de destino. Los productos de ARAUCO además cuentan con diversas certificaciones, de acuerdo con las necesidades de los clientes en cada mercado y para los distintos productos, los cuales son etiquetados según los requerimientos de cada una de estas.

satisfacción del cliente

Todos los negocios de ARAUCO han desarrollado Sistemas de Gestión de Reclamos con el fin de dar respuestas a los requerimientos de los clientes. Los métodos van desde líneas telefónicas hasta contactos directos. Todo se gestiona a través de sistemas estandarizados que permiten hacer seguimiento y mejorar operaciones, productos y servicios, ya sea a través de mejora continua o como medio de formulación de planes anuales. Durante el 2019 se realizó una encuesta a clientes en Chile, Perú, Colombia, Argentina, Centroamérica, Norteamérica, Corea y Europa, donde se obtuvo respuesta de 662 clientes. Según los resultados obtenidos, un 72% de los encuestados considera que su relación con ARAUCO es Buena/Muy buena y el 83% considera que, en términos generales, la calidad de los productos es Buena/Muy buena y el 38% que la calidad es superior a la competencia.

relacionamiento con clientes

ARAUCO utiliza diversos mecanismos de relacionamiento, dependiendo de las diferentes audiencias:

- 21.400 personas participaron en capacitaciones, clínicas y seminarios orientados al cliente final.
- Más de 7.000 registrados en Carpenters e-class o Clase Maestra, e-learning dirigido a carpinteros que les permite mejorar técnicas y aprender acerca de la administración de su negocio.
- ATS APP, aplicación a través de la cual los clientes pueden consultar el estatus de sus pedidos y documentación en línea.
- Más de 400.000 muestrarios en los mercados con presencia comercial.
- Activa participación en ferias relacionadas.



nuevos productos

- En Chile y México se lanzó el nuevo revestimiento antimicrobiano Readywall.
- Brasil presentó su colección de melamina Avante.
- Argentina lanzó una línea de melamina Étnica, con nuevos diseños de melamina y Stucco, un nuevo acabado.
- En el mercado norteamericano se lanzó Prism TFL Taction EIR (poro sincronizado en 2 caras) junto a Prism TFL Builders Series para el mercado canadiense, y se incorporaron nuevas alternativas en terciado (AraucoPly Primed Siding, AraucoPly Primed Beaded) y MDF- Trupan Primed MDF, Trupan High Plus HD, cuyo principal uso es puertas de muebles.
- Introducción de TFL Shiplap en Home Depot.
- México incorporó ARAUCO Melamina en el pool de marcas ARAUCO, ofreciendo más de 35 nuevos diseños que son producidos localmente.
- ARAUCO México cuenta con una red de asociados de 35 puntos de venta denominados TABLERED ARAUCO.
- Creación de la marca ARAUCO Create para la comercialización de la Pulpa Textil, que se comenzará a producir en la planta de celulosa de Valdivia.



4.

personas de

exce

lencia

arauco



nuestro equi po

Contar con personas de excelencia que son capaces de enfrentar los desafíos futuros y lograr resultados de forma sustentable, es parte de la estrategia de ARAUCO. Para esto, pone la seguridad y salud de las personas como primera prioridad; promueve que su desarrollo se realice de manera conjunta con las comunidades y el entorno, y busca generar ambientes de confianza con equipos de trabajo empoderados y líderes capaces de desarrollar equipos efectivos.

Para avanzar en este desafío, los procesos clave son atracción y selección, formación, gestión del desempeño y mapeo del talento.

En atracción y selección, se busca destacar aquellos aspectos que hacen de ARAUCO una empresa más atractiva para trabajar y anticiparse a los desafíos, atrayendo talento en los plazos requeridos. Es así como, durante el 2019 se trabajó en potenciar atributos que la distinguen y hacen única, especialmente el ser una empresa global y renovable.

En el caso de formación durante 2019 se puso en marcha un nuevo modelo, cuyo fin es elevar el nivel técnico de los trabajadores para mejorar el desempeño y habilitar el desarrollo futuro.

Para la gestión del desempeño, el énfasis estuvo en lograr un proceso continuo, que tuviera foco en el feedback y en la calidad de las conversaciones. Para esto se implementó la instancia del Talent Review, la cual permite asegurar la elaboración y seguimiento de planes de desarrollo individual para gestionar el talento de los desempeños sobresalientes y abordar brechas en el caso de los bajos desempeños.

Durante 2019, con la adquisición de las instalaciones productivas en México, se incorporaron 742 trabajadores al equipo de ARAUCO en ese país.

18.119

trabajadores

Empleo a través de empresas contratistas llega a

22.890

colaboradores

nuestros
valores

- Seguridad, siempre lo primero
- Compromiso, trabajamos con pasión
- Trabajo en equipo, juntos somos más
- Excelencia e Innovación, queremos ser mejores
- Buen Ciudadano, respetamos el entorno y creamos valor

2.772

personas contratadas en 2019 en los distintos
países donde ARAUCO está presente.

Tasa de rotación de

0,6 %

a nivel consolidado.

selección

En ARAUCO se busca tener las mejores condiciones para atraer talento, para lo cual la compañía cuenta con métodos de selección que permiten identificar las capacidades necesarias para ejercer cada cargo, de acuerdo con los desafíos del negocio. Asimismo, ha definido una Política de Reclutamiento y Selección que favorece la igualdad de oportunidades y entrega un estándar que promueve la transparencia, eficiencia y equidad en todos los procesos de selección, tanto en su modalidad externa como interna, garantizando cubrir los puestos vacantes con los mejores y más idóneos candidatos, según los perfiles y valores de ARAUCO; y considera diversos principios orientados a asegurar la no discriminación en el proceso de selección.

Adicionalmente, la compañía cuenta con un programa de inclusión formal, que fomenta el trabajo de personas en situación de discapacidad y entrega apoyo, incorporando un plan de beneficios, que refuerza los ya entregados a nivel estatal. Además, considera el apoyo y acompañamiento de especialistas externos, para reforzar este programa dentro de las distintas áreas de la organización. En 2019, la compañía contaba con 141 personas acreditadas que se desempeñan en nuestras distintas instalaciones en Chile.

A su vez, ARAUCO busca contribuir activamente a la empleabilidad de las localidades donde se encuentran sus

instalaciones, contando para ello con canales directos de comunicación con las OMIL y Liceos Industriales, a través de los cuales se busca dar a conocer las oportunidades laborales y así identificar candidatos de las distintas zonas.

Sumado a lo anterior, la promoción de la empleabilidad local se encuentra materializada a través de algunas iniciativas, como la generación de planes de formación orientado a vecinos de nuevos proyectos industriales, con el propósito de que puedan adquirir las competencias y conocimientos, y que puedan ser contratados como trabajadores de la compañía; proceso de licitación de nuevos proyectos con mano de obra local, donde la compañía asume un compromiso con la contratación de un % de mano de obra local, como es en el caso del Proyecto MAPA, y mejoramiento de la empleabilidad, a través de cursos de capacitación orientados a la comunidad que permitan fortalecer su formación y así la inserción laboral.

Es así como hoy, por ejemplo, 189 trabajadores de ARAUCO o empresas contratistas estudiaron o están estudiando en Campus Arauco, el cual nace de una alianza entre Duoc UC y ARAUCO, y cuenta con un modelo de enseñanza de calidad abierto a los jóvenes y comunidad, con carreras vinculadas al sector productivo de la zona. Adicionalmente, el programa cuenta con 95 tutores, trabajadores con experiencia, buen

desempeño, vocación por la formación, y que son quienes transfieren su conocimiento a los alumnos de Campus Arauco, apoyando y apadrinando la formación de los más de 160 alumnos duales que ingresan anualmente al Campus.

Respecto de la movilidad interna, ARAUCO fomenta y apoya el interés de los trabajadores en la búsqueda de mejores oportunidades de desarrollo profesional dentro de la Compañía, reforzando el compromiso y apoyo de las jefaturas para motivar e identificar a aquellos trabajadores que cuenten con un adecuado desempeño y tengan potencial de desarrollo. De esta manera, el reclutamiento interno permite cubrir vacantes que se generan en la compañía, las cuales son anunciadas a través del portal de movilidad interna.

Durante 2019, 1.238 personas asumieron nuevas responsabilidades producto de promociones y concursos internos, lo que permitió asegurar igualdad de oportunidades y reconocimiento del desempeño, a través de procesos de selección internos que permitieron elegir a los mejores candidatos para ser promovidos a otros cargos, compatibilizando los requerimientos de la compañía con las motivaciones de los trabajadores. La mayor cantidad de moviidades se concretaron en Chile y Brasil.

hechos relevantes

- Implementación de Módulos ONB y RCM en Succes Factors, lo que permite un mayor control, visibilidad y trazabilidad de los procesos de selección. Asimismo, se integra el portal de movilidad interna.
- Se realiza el proceso de selección y contratación de personas que serán parte de la Operación del Proyecto MAPA. A fines de año se inicia la selección para la etapa de Comisionamiento del Proyecto.
- Se internalizan equipos de áreas de producción en distintas localidades del negocio Maderas.
- Incorporación de personas en situación de discapacidad, en el marco del programa de Inclusión.

compensaciones y beneficios

ARAUCO otorga a sus trabajadores una renta y beneficios acordes al mercado, considerando las oportunidades de desarrollo de cada persona en relación a su desempeño, y define criterios uniformes dentro de principios éticos y técnicos de valorización de cargos, para la administración de las remuneraciones, lo que permite cumplir con los principios de equidad interna y competitividad externa.

Aualmente, la compañía revisa la estructura de compensaciones, buscando adecuar los niveles de renta con las dinámicas del mercado laboral de cada país, considerando también las oportunidades de desarrollo de cada persona en relación a su desempeño.

Adicionalmente, cuenta con estándar de sueldo base que supera ampliamente el mínimo legal de acuerdo a las condiciones de cada uno de los países.

ARAUCO también se preocupa de ofrecer beneficios adicionales, los que varían de acuerdo al negocio, país, y la realidad de la zona de operación. Estos consideran aspectos como alimentación, movilización, seguros de vida y de salud, y becas de estudio para trabajadores, los que se suman a convenios con comercios e instituciones locales y a beneficios asociados a eventos específicos de la vida del trabajador. Los beneficios varían de país en país, buscando también cumplir con las normativas legales que regulan la contratación de personas en cada uno de ellos.



desarrollo **inte** **gral**

formación

Con el fin de preparar a los trabajadores para los desafíos de la industria, elevar el nivel técnico, mejorar el desempeño actual y habilitar el desarrollo futuro de los trabajadores de ARAUCO y de las empresas de servicio, la compañía ha desarrollado un nuevo modelo de formación.

El nuevo modelo busca impulsar programas apalancados a los desafíos del negocio a través de nuevas metodologías de aprendizaje, que se basan en el aprovechamiento del conocimiento y capacidades internas, en un ciclo de formación permanente y continuo, vinculando al desarrollo profesional de los trabajadores y utilizando una metodología de aprendizaje.

RED

RED DE TUTORES Y MAESTROS GUÍA

Cerca de

450

tutores y maestros guía que impulsan procesos de aprendizaje.



1.977 personas formadas con
capacidades internas

112 alumnos duales del
Campus Arauco

hechos relevantes

- Implementación del nuevo modelo de Formación Técnica en Chile y hacia fines de año comenzó a expandirse hacia Brasil y Argentina.
- 4.189 personas pasaron por procesos de formación en cada negocio Celulosa: 1.556; Maderas: 767; Forestal: 1.866).
- Creación de Red Forma, con la participación de cerca de 450 trabajadores y donde operadores expertos, tutores y maestros guía impulsan procesos de aprendizaje mediante el aprovechamiento de su conocimiento y experiencia en la industria y rubro forestal.
- En el marco de la Red Forma, se implementa el programa Formador de Formadores, donde se capacitó a 140 tutores en ARAUCO con el objetivo de entregarles nuevos conocimientos para la transferencia en el puesto de trabajo.
- 127 alumnos graduados de la segunda generación del Campus Arauco.
- Titulación de primera generación de alumnos duales en Campus Arauco, de las carreras de Mantenimiento y Electricidad, siendo 37 los profesionales que terminan un innovador programa de formación que vincula la formación con la práctica en las plantas del Complejo Horcones.
- Se amplía modalidad de formación dual a Sede Duoc UC San Andrés Concepción y los complejos de Nueva Aldea y Trupán Cholguán.

inédito plan formación en MAPA

Con el objetivo de preparar a las personas que integrarán el equipo que operará la nueva Línea 3 de Planta Arauco, se implementó el Programa de Formación MAPA, el cual ha formado alrededor de 190 trabajadores para el área de Operaciones, con las herramientas necesarias que les permitirán enfrentar el desafío de la puesta en marcha de la planta.

El objetivo es que los trabajadores sean contratados dos años antes del inicio de operaciones, para participar en esta intensiva etapa de formación, la cual desde su diseño e implementación contó con la colaboración de diversos actores, como Duoc UC, a través de nuestra alianza que impulsa Campus Arauco, instituciones de la Región del Biobío y áreas especialistas de la compañía.

Este programa ha impulsado la metodología Dual, combinando parte teórica aplicada y aprendizaje en terreno “on the job”, rescatando el know how interno junto al uso de nuevas tecnologías a través de simulación de proceso.

ges tión de desempeño

ARAUCO ha posicionado la Gestión de Desempeño como el proceso más importante para avanzar en el desarrollo de nuestras personas, instalándolo como un proceso del negocio y con los líderes como protagonistas en la gestión del desempeño de sus equipos. Para esto, la compañía ha definido un modelo que considera cinco competencias en su evaluación, las cuales son las esenciales para marcar la diferencia, y ha puesto especial énfasis tanto en la calidad de la evaluación como en la retroalimentación, con el fin de fomentar una cultura de alto desempeño en todos los países donde ARAUCO tiene operaciones.

El proceso consta de una autoevaluación y una evaluación por parte de los líderes respecto del desempeño de sus equipos. Posteriormente, viene la etapa de calibración, cuyo objetivo es asegurar la consistencia de los criterios de evaluación entre los evaluadores de una misma área, finalizando el proceso con una retroalimentación.

hechos relevantes

- Unificación del proceso de Gestión de Desempeño en todos los países donde ARAUCO tiene operaciones.
- Realización del proceso de Gestión de Desempeño en Argentina, Brasil, Chile, México y Norteamérica para todos los trabajadores del rol ejecutivo y supervisor.
- Implementación del Talent Review en el proceso, el cual busca poner foco en la elaboración y seguimiento de planes de desarrollo individual que permitan gestionar el talento de los desempeños sobresalientes y abordar las brechas en el caso de los bajos desempeños.
- Evaluación de desempeño para todo el rol general (excepto Norteamérica y Argentina).
- Implementación de una misma plataforma (Success Factors) para gestionar todos los procesos de Personas de manera integrada, quedando habilitada en Argentina, Brasil, Chile, México y Norteamérica.

13.285

**trabajadores evaluados en rol general,
rol supervisor y ejecutivo**

identidad, compromiso y **clima**

clima organizacional

Un buen clima laboral facilita el desarrollo de los trabajadores y contribuye a tener equipos más motivados, lo que es fundamental en el logro de los desafíos. Es así como la encuesta de clima se ha consolidado como un proceso global que permite entender la organización, detectar fortalezas y oportunidades de mejora y proporcionar a los líderes información que les permita optimizar la gestión de sus equipos.

ARAUCO mide el clima organizacional a través de una encuesta anual a nivel global, que contiene 64 preguntas que permiten detectar fortalezas y oportunidades de mejora y proporcionar a los líderes información que les permite optimizar la gestión de sus equipos. De esta manera, los trabajadores pueden expresar sus opiniones tanto de la compañía, sus equipos y la calidad del liderazgo. La aplicación de esta encuesta ya se ha posicionado como un proceso altamente participativo y confidencial.

Durante 2019 se aplicó la encuesta de clima en Chile, Brasil, Argentina, México, Norteamérica y las distintas oficinas comerciales a nivel mundial. Los resultados mostraron un incremento de 5 puntos en los resultados de la Encuesta de Clima Global de ARAUCO 2019 con respecto al año anterior, con 80% de respuestas favorables, posicionándose como una clara fortaleza en ARAUCO.

Para 2020, el desafío es mantener un buen clima organizacional en todo ARAUCO, compartir las buenas prácticas organizacionales y abordar oportunamente las brechas que puedan ser detectadas en algunas áreas.

voluntariado corporativo

En Chile, a través de la Fundación Acerca Redes, ARAUCO impulsa la participación de los trabajadores en proyectos que vayan en apoyo de las comunidades a través de Fondos Concursables.

En total, en 2019 se desarrollaron 43 fondos concursables con la participación de 191 trabajadores en programas de voluntariado, los cuales significaron 1.934 horas de voluntariado.

En México, durante 2019 se realizó el rescate de áreas públicas en Lerma, estado de México, frente a la planta y la reforestación del parque Sierra Morelos; la reforestación en predios cercanos a planta Zitácuaro dentro del marco del “Verano MASSO 2019”, y conversaciones sobre medioambiente y entrega de aguinaldos en escuelas vecinas de la comunidad en Durango.

En Argentina se invitó a los trabajadores a proponer acciones concretas para transformar positivamente cada comunidad. A través de una Convocatoria de Iniciativas, equipos de distintas

áreas propusieron un total de 18 acciones de voluntariado, de las cuales se seleccionaron 3 ganadores. Las actividades seleccionadas se realizarán a lo largo de 2020.

comunicación organizacional como base del compromiso en ARAUCO

La compañía propicia una comunicación abierta, oportuna y transparente, como un elemento clave para mantener a la organización alineada y comprometida con los nuevos desafíos y expresar la cultura organizacional deseada a través de sus valores corporativos.

La cultura organizacional de ARAUCO está presente día a día a través de los distintos encuentros, reuniones ampliadas y presentaciones realizadas por los líderes de la organización. Esta cultura también es reforzada constantemente en los distintos canales de comunicación, como lo son la intranet corporativa, Voces ARAUCO, correos electrónicos, pantallas de televisión, diarios murales y presentaciones vía streaming a cargo de los principales líderes de la Compañía.

hechos relevantes

- Encuentro ampliado Resultados 2018, Desafíos 2019 y Jornada de Seguridad, que congregó a más de 1.500 personas y también fue transmitida por streaming a los trabajadores de Argentina, Brasil, Chile y Norteamérica.
- La compañía no ha estado ajena a la crisis social que se vive en Chile a partir de octubre, entendiendo que el fenómeno afecta a las personas, a las organizaciones y a la comunidad. En este contexto se impulsó un proceso de diálogo abierto denominado ARAUCO Dialoga, al que fueron invitados a participar todos los trabajadores de ARAUCO en Chile. Fue un proceso inédito, de escucha genuina, realizado con mucho respeto, en el que voluntariamente participó cerca del 85% del total de trabajadores y donde se compartieron experiencias y propuestas para continuar aportando al desarrollo y progreso del país.
- El noticiero semanal Voces ARAUCO logró un alcance global, incorporando noticias de todos los países donde ARAUCO tiene operaciones.
- Realización de streamings ampliados en los negocios Forestal, Maderas, Celulosa y Energía.

contratos y convenios **colec tivos**

ARAUCO promueve el respeto mutuo, apertura y transparencia como aspectos que guían las relaciones con trabajadores, grupos negociadores, agrupaciones sindicales y sus representantes.

Para fomentar un buen relacionamiento, se propicia un ambiente de colaboración y participación, según el Código de Ética, los reglamentos internos y la normativa laboral vigente. En Chile, la compañía cuenta con un total de 31 sindicatos en los distintos negocios.

Los procesos de negociación colectiva se desarrollan con estricto apego a las normas establecidas por la legislación en la materia. Las conversaciones con los sindicatos y Grupos negociadores se llevan a cabo en un ambiente de respeto mutuo y cordialidad, concordando condiciones y mejoras para los trabajadores por un período máximo de 3 años.

ges tión de contratistas

ARAUCO trabaja junto a empresas contratistas, especialmente para el desarrollo de su negocio Forestal. Las empresas contratistas desarrollan actividades de servicios altamente especializadas, como cosecha, transporte y construcción de caminos. Durante 2019, la participación de trabajadores de empresas contratistas alcanzó a 11.395 trabajadores pertenecientes a 202 empresas de servicios.

La compañía monitorea durante toda la relación contractual con las empresas de servicio el cumplimiento de los estándares internos, como protocolos, normativas y certificaciones, y el cumplimiento de la normativa legal vigente, mediante procesos de certificación laboral.


El proceso de certificación tiene una periodicidad mensual y es monitoreada a través del sistema de evaluación de desempeño, el cual mide el cumplimiento de metas productivas, económicas, ambientales, laborales y financieras, y genera planes de acción con las que presentan.

Durante el año 2019, el negocio Forestal decidió avanzar hacia un nuevo modelo de relacionamiento con empresas destacadas en su rubro, para transformarlas en “Partner Estratégicos”, concepto que define a una empresa altamente productiva que desarrolla sus operaciones con excelencia, operando con riesgos controlados, dentro de un marco de sustentabilidad y alineada con el modelo de negocio del

negocio. El proceso de Partner Estratégicos se implementará paulatinamente en el negocio, iniciando por cosecha aérea.

Asimismo, durante 2019 se mantuvo un constante entrenamiento con las empresas de servicios para que incorporen el concepto LEAN en sus operaciones, realizando entrenamiento teórico-práctico a las organizaciones, al igual que un programa de entrenamiento continuo orientado a los líderes operacionales para que desarrollen metodologías LEAN, con foco en los diálogos de desempeño.

Por otro lado, se desarrolló un plan de implementación de Barreras Duras, el cual está orientado a controlar el riesgo de accidentes producidos por vulneración de distancias de seguridad en faenas de transporte de madera con torres. Además, se implementó el Programa “Safealing”, el cual busca el desarrollo de habilidades en los supervisores que afecten positivamente el desempeño en seguridad de la empresa, a través de la aplicación de herramientas de acuerdo a las mejores prácticas a nivel mundial, buscando potenciar el rol de la supervisión.



5.

seguridad &
salud
ocupacional

arauco



segu ridad

En ARAUCO, el valor de la seguridad es “Siempre lo Primero”, por lo que la compañía pone foco de manera decidida en ello, trabajando a través del modelo de gestión corporativo “Juntos por una vida mejor”, el cual se basa en las mejores prácticas y 3 principios orientadores: trabajadores empoderados, equipos seguros y trabajo bien hecho.

Teniendo en cuenta estos principios, el modelo busca que cada una de las personas tenga un rol protagónico en relación a su seguridad y la de sus compañeros, considerando que cada uno debe ser un trabajador seguro, consciente de su autocuidado y para ello, debe conocer su trabajo y los riesgos que debe prevenir. Pero también debe considerar que no está solo y que se necesita un Equipo Seguro que brinde orientación, afecto y, por sobre todo, cuidado mutuo. A su vez, este Equipo Seguro forma parte de una organización que le provee condiciones para un Trabajo Bien Hecho: Un trabajo seguro y productivo a la vez.

1.841

equipos seguros



En este sentido, las condiciones que provee la compañía se resumen en un modelo compuesto por cuatro compromisos que se deben asumir y 16 ámbitos de trabajo que organizan las iniciativas, y busca empoderar a los equipos de trabajo, de manera que estos asuman un rol más protagónico en su seguridad.

A la fecha se han constituido 1.841 Equipos Seguros, de los cuales 887 son del negocio de Maderas en Chile, Argentina, Brasil y México; 261 Equipos Seguros del negocio de Celulosa en Chile y Argentina, y 693 Equipos Seguros del negocio Forestal en Chile, Argentina y Brasil.

Los desafíos que ha definido la compañía en torno a la seguridad buscan seguir consolidando el Modelo “Juntos por una Vida Mejor”, instalando una cultura del Trabajo Bien Hecho; trabajar en la prevención de Incidentes de Alto Potencial; expandir el alcance del proyecto EHSM SAP a todos los países, con el fin de contar con una herramienta global única en el proceso de gestión de incidentes; implementar el modelo en Estados Unidos y Canadá, e implementar controles asociados a la Política de Alcohol y Drogas.

programas para prevenir

Con el fin de abordar el trabajo de la seguridad, la compañía desarrolla diversos programas de prevención:

- Modelo corporativo de gestión “Juntos Por Una Vida Mejor”, el cual se está integrando en los distintos sistemas de gestión integrados que existen actualmente. Este mismo modelo propicia la constitución y funcionamiento de equipos seguros, de tal manera que sean los propios trabajadores quienes asuman un rol más protagónico de su seguridad y la seguridad de sus compañeros.
- Equipos Seguros y Líderes aplican sistemáticamente las prácticas de seguridad definidas por la compañía.
- Transferencia de aprendizajes, análisis de aplicabilidad y tratamiento de los Incidentes de Alto Potencial (IAP).
- Implementación y confirmación de los Estándares Operaciones Corporativas (EOC), los cuales establecen requisitos que permiten alinear procedimientos, fichas, reglamentos y normas, entre otros.
- Implementación y confirmación de las reglas claves de seguridad.
- Programas para fortalecer los liderazgos en seguridad, tales como cascading safety, contactos de seguridad y Safe Align.
- Auditorías de seguridad orientadas a confirmar estándares, procesos y roles en seguridad y salud ocupacional.
- Mecanización e implementación de sistemas y tecnologías de seguridad en procesos críticos.

- Campañas de seguridad.
- Involucramiento de los trabajadores a través de desafíos de innovación, que recogen y desarrollan ideas propuestas por los trabajadores, y proyectos de excelencia operacional con impacto en seguridad y salud ocupacional que son desarrollados por los trabajadores y apoyados por los equipos de mejora continua.
- Comités paritarios de higiene y seguridad (Chile, Argentina, Brasil y Norteamérica), comités de ergonomía (Brasil), comités psicosociales y comités de cultura sana. Todos integrados por representantes de los trabajadores, dirigentes sindicales, entre otros.

indicadores de seguridad 2019

Durante 2019, ARAUCO experimentó un aumento del 22% en el Índice de Frecuencia (IF) y una disminución de 22% en el Índice de Gravedad 3 (IG3) respecto del 2018, lo que conforme al benchmark corporativo, clasifica el IF en una categoría superior y el IG3 en una categoría estándar. Asimismo, alcanzó un índice de 3,8 accidentes con tiempo perdido y 183,1 días perdidos por cada millón de horas personas trabajadas.

En 2019 hubo un total de 16 instalaciones con indicadores de gravedad y/o frecuencia en nivel World Class: Aserradero Nueva Aldea (Chile), Planta Trupán (Chile),

Aserradero El Colorado (Chile), Bioforest (Chile), Forestal Misiones (Argentina), Planta Pien (Brasil), Planta Duraflake (USA), Planta Carolina PB (USA), Forestal Delta (Argentina), Planta Sault. Ste. Marie (Canadá), Planta Química Durango (México), Planta Biscoe (USA), Planta Durango MDF – PB (México), Planta Montenegro (Brasil), Centros de Distribución y oficinas México, Planta Grayling PB (USA).

A esto se suma que el 2019, 8 instalaciones habían alcanzado más de un año sin registrar accidentes: Bioforest (Chile), Aserradero El Colorado (Chile), Planta Química Durango (México), Forestal Delta (Argentina), plantas de paneles de Duraflake (USA), Carolina PB (USA), Biscoe (USA) y Sault St. Stephen (Canadá).

Sin embargo, en este mismo período, la compañía tuvo que lamentar el fallecimiento por accidente laboral de don Mario Iván Montoya (Q.E.P.D.), trabajador que desarrollaba labores como Estrobero Jefe de Línea en la empresa contratista Antumapu, la cual presta servicios a ARAUCO.

hechos relevantes

- Profundización del modelo de gestión “Juntos Por Una Vida Mejor” a través de las prácticas ABC, 1,2,3, Liderazgo Visible y la identificación de precursores, para abordar proactivamente la seguridad.
- Concluye la constitución de Equipos Seguros en Chile, Argentina y Brasil. Por su parte, México constituyó 13 equipos piloto.
- En Chile, Argentina y Brasil se realizaron jornadas de seguridad, cuyo propósito fue compartir aprendizajes y buenas prácticas entre los equipos seguros y comunicar desafíos y focos estratégicos en Seguridad y Salud Ocupacional.
- Realización de primera encuesta del modelo de gestión con el propósito de conocer su adherencia y definir una línea base que permita medir su evolución, con una participación de 973 personas de Chile, Argentina y Brasil.
- Implementación de sistema único de notificación y procesamiento de incidentes en Chile para los 3 negocios (EHSM SAP), el cual permite disponibilizar la información de IAP y accidentes graves oportunamente en todas las instalaciones y definir un criterio de distribución de alertas común que busque hacer foco en lo relevante.
- Desarrollo de procedimiento preventivo de control para la implementación de la Política de Alcohol y Drogas.

salud ocupacional

ARAUCO se ha planteado asegurar el marco normativo en materias de Salud Ocupacional en todos los procesos; generar las condiciones de salud en el trabajo para el alto desempeño de los trabajadores; promover operaciones libres de enfermedad y con trabajadores sanos, y promover una cultura sana incentivando un estilo de vida saludable.

La prevención de ocurrencia de enfermedades profesionales está dada por la correcta implementación de dos etapas clave en Salud Ocupacional. La primera es la vigilancia ambiental, que consiste en la identificación, evaluación y control de los riesgos a los que puedan exponerse los trabajadores. La segunda es la vigilancia médica, la que tiene por objetivo prevenir o detectar una enfermedad en la fase subclínica o presintomática, a fin de tomar las medidas apropiadas para revertir los efectos, o para retrasar el progreso de la enfermedad hacia el estado clínico. Estas evaluaciones médicas se realizan al personal que se expone a riesgos de enfermedad profesional.

Los principales riesgos a los que se ven expuestos los trabajadores son ruido, formaldehído, trastornos musculoesqueléticos y actualmente los riesgos psicosociales. La forma para mitigarlos es realizando una correcta identificación del agente y en qué áreas están presentes (programas de higiene ocupacional); la realización de evaluaciones ambientales, para luego implementar las medidas de control que tiendan a minimizar el riesgo, las cuales consideran medidas de ingeniería, controles administrativos y uso correcto de elementos de protección personal.

Es así como todos los trabajadores que se encuentren expuestos a un riesgo de enfermedad profesional son evaluados médicamente mediante la realización de exámenes periódicos de vigilancia médica. Como parte del proceso de implementación de controles, el trabajador es capacitado dándole a conocer los riesgos a los cuales se encuentra expuesto y las medidas que estén a su alcance para minimizar el riesgo de sufrir enfermedades profesionales. Igualmente, se implementan programas de ergonomía, con evaluaciones periódicas y búsqueda constante de mejoras en el desempeño de las tareas.

Por otro lado, los trabajadores que realizan trabajos en actividades de alto riesgo son evaluados médicamente para determinar su aptitud de salud para desempeñarse de manera segura en dichas actividades. Dentro de estos controles se evalúa especialmente la incidencia de enfermedades crónicas no transmisibles, como obesidad, diabetes, hipertensión, patología estructural de columna, entre otras.

Además, se realizan diversos programas enfocados en la salud de los empleados, como por ejemplo, el Programa de Conservación Auditiva, Programa de Protección Respiratoria y Programa de Ergonomía. Finalmente, los trabajadores son capacitados de manera rutinaria en el uso adecuado de elementos de protección personal.

En Chile, la promoción de salud se realiza mediante el programa de “Cultura Sana”, el que tiene por objetivo

propiciar las condiciones que permitan el desarrollo sano e integral de todas las personas de ARAUCO durante el tiempo que permanezcan en la Compañía. Este programa se basa en 5 pilares: Entorno laboral saludable, alimentación, lugar de trabajo libre de alcohol y drogas, actividad física y familia.

En Brasil se realiza un programa de conservación auditiva, programa de protección respiratoria, programa de ergonomía y control de vacunas.

En México, los riesgos psicosociales se están comenzando a abordar de manera sistemática y se estableció una política donde se incluye el compromiso y se establecen los procedimientos para aplicar una encuesta para la determinación de riesgos.

En Argentina se enfatiza la obligatoriedad de cumplir el calendario de vacunación antigripal del adulto.

Finalmente, durante 2019 se comenzó a implementar una Política de Alcohol y Drogas que establece dentro de sus principios la prevención del abuso de alcohol y consumo de drogas; la rehabilitación para apoyar a los trabajadores que requieran asistencia por causa de su consumo excesivo, y el control mediante la detección temprana de posibles casos de riesgo. Se espera que, durante el año 2020, la política se encuentre operativa en todos los países.

hechos relevantes

- En Chile se continuó la implementación del programa de Cultura Sana.
- En Argentina se comenzó a difundir inicialmente el mensaje de Cultura Sana.
- En el área Forestal en Chile, se realizó, en conjunto con la escuela de nutrición de la Universidad de Concepción, un estudio denominado “Diagnóstico alimentario nutricional de los conductores prestadores de servicio”, el cual evaluó el aporte energético y la calidad de la dieta consumida por los conductores de camión forestal. Este estudio busca, en una segunda etapa, mejorar las condiciones de alimentación de los conductores de camión forestal.
- En Brasil se revisó el análisis ergonómico de trabajo de todos los puestos de trabajo.
- En Chile se implementaron evaluaciones integrales de salud a trabajadores contraindicados en exámenes ocupacionales, lo cual permitió recuperar a 139 trabajadores que se encontraban contraindicados, mejorando en un 82% los trabajadores recuperados con respecto al año anterior.
- En México se estableció una política y una encuesta para la detección y abordaje de factores psicosociales.
- En Argentina se fortaleció activamente el proceso de exámenes periódicos de calidad y se consolidó el proceso de “epicrisis” o resúmenes de historia clínica con un criterio médico laboral.

comités paritarios

En Chile, Argentina, Brasil, México y Norteamérica, ARAUCO cuenta con Comités Paritarios de Higiene y Seguridad (CPHS), los cuales representan al 100% de los trabajadores de dichos países y tienen la función de identificar, analizar y prevenir los peligros de accidentes y enfermedades profesionales.

En todos los países, a excepción de Argentina, existen cuerpos legales que rigen su actuación.

67 comités paritarios

Los CPHS juegan un rol fundamental en la gestión de seguridad y salud en ARAUCO, funcionando como un organismo técnico de participación conjunta y armónica entre la empresa y los trabajadores, y teniendo una activa participación en los comités de cambio cultural para la definición y seguimiento de los planes de seguridad definidos en cada una de las instalaciones y operaciones forestales.

La compañía se ha definido como desafío que los CPHS logren plena madurez en su funcionamiento y excelencia en su cometido, mediante la implementación de estándares de gestión certificables (voluntarios) y la participación en los comités de cambio cultural, constituyendo aportes concretos a la consolidación de la cultura de seguridad de ARAUCO.

En Chile, los comités paritarios trabajan bajo un esquema de certificación otorgado por el Organismo Administrador del Seguro de la Ley de Accidentes del Trabajo y Enfermedades Profesionales. En esta línea, durante 2019 los comités paritarios de ARAUCO y sus Empresas Contratistas se certificaron en el estándar de la Asociación Chilena de Seguridad (ACHS), alcanzando 2 el nivel intermedio y 51 el nivel inicial.

(Ver Comités paritarios de ARAUCO y Empresas Contratistas por nivel de certificación en Anexos, páginas 148 y 149)



6.

com
uni
dad

participación
y diálogo



com uni dad

participación y diálogo

ARAUCO busca contribuir al desarrollo de las comunidades locales mediante una estrategia basada en el diálogo y la participación; el desarrollo de programas que generen valor compartido, con alto estándar y excelencia técnica; la colaboración y el desarrollo de alianzas, y el trabajo desde y para el territorio. De esta manera, la estrategia tiene como propósito implementar programas, instalar capacidades y realizar alianzas, aportando al bienestar y desarrollo de las comunidades y a la sostenibilidad del negocio.

Estos programas se agrupan en ámbitos de trabajo definidos según la realidad de cada uno de los países donde ARAUCO opera, siendo un aporte al desarrollo local de los distintos territorios y generando espacios de relacionamiento que permiten mantener una comunicación transparente y honesta con los distintos actores relevantes.

Por otro lado, la compañía está en constante diálogo con sus vecinos para detectar y minimizar los eventuales impactos negativos de sus operaciones y buscar oportunidades para incrementar su contribución al desarrollo local.

En Chile, con el fin de medir la reputación y conocer la evaluación de sus vecinos respecto del presente y futuro de sus comunas, la empresa aplica el Índice de Reputación Local de ARAUCO en las comunas prioritarias, transformando esta información en insumo para la gestión del negocio.

Más de

50

programas en desarrollo

Cerca de US\$

10

millones de gasto anual



objetivos de desarrollo sostenible en ARAUCO

ARAUCO, a través de diversas iniciativas de sostenibilidad ha identificado oportunidades de intensificar la contribución a los 17 Objetivos de Desarrollo Sostenible (ODS), integrando este desafío a la estrategia de sostenibilidad de la compañía.

OBJETIVOS **DE DESARROLLO SOSTENIBLE**



ARAUCO y sus grupos de interés

ARAUCO promueve la participación de sus diferentes grupos de interés y considera sus percepciones, intereses y expectativas. Para estos efectos, ha creado diversas instancias de diálogo formales y permanentes.



proyectos de **desa** **rrollo** local

Campus Arauco - Chile

Centro de formación que vincula la educación con la formación práctica en el lugar de trabajo a través de alianza estratégica entre ARAUCO y Duoc UC, buscando generar alternativas de formación técnico profesional. Durante 2019 se tituló la segunda generación Campus Arauco, con un total 130 alumnos de carreras de Mantenimiento, Administración y Prevención de Riesgos, y se tituló la primera generación de alumnos de las carreras de Mantenimiento con modalidad dual, siendo 37 los profesionales que lograron sacar adelante su formación teórico-práctica en plantas de ARAUCO.

Fundación Educacional Arauco - Chile

El programa busca poner a los profesores en el centro, como actores esenciales de los cambios educativos. Su foco ha sido fortalecer las competencias y prácticas de los profesores en ejercicio, lo que finalmente incide en una mejora en los aprendizajes de sus estudiantes.

En 30 años de trayectoria, ha realizado 79 programas educacionales en 34 comunas, beneficiando a 575 escuelas y 5.141 profesores y profesoras que han atendido y/o atienden a 101.940 niños y niñas.

Durante el 2019 se continuó participando en la mesa de Educación de Compromiso País, la cual tiene por objetivo desarrollar un trabajo conjunto entre el sector público, la academia, la sociedad civil, el sector privado y los ciudadanos, con el fin de atender una de las 16 problemáticas propuestas por el Ministerio de Desarrollo Social en el Mapa de la Vulnerabilidad 2018.

En la iniciativa denominada “Niños, niñas y adolescentes entre 5 a 18 años que no asisten a un establecimiento educacional” se definieron tres líneas de acción, siendo una de ellas la prevención de la exclusión escolar. Para esto, la Fundación realizó una alianza con el Centro de Investigación Avanzada en Educación (CIAE) y con el Servicio de Educación Pública Andalíen Sur, para diseñar y definir en conjunto un programa con 12 establecimientos de esta zona, que tiene como propósito fortalecer capacidades y prácticas para la promoción de trayectorias escolares positivas.

Colegios de excelencia - Chile

Desde 1981, ARAUCO ha fundado tres colegios, Arauco, Constitución y Cholguán que, en conjunto, tienen más de 1.200 alumnos. Los tres establecimientos destacan por sus niveles de excelencia académica y por sus logros en el desarrollo integral de estudiantes.

Fundación Acerca Redes - Chile

La fundación busca impactar en territorios alejados de las grandes ciudades bajo una lógica de articulación de redes, comprendiendo los desafíos que emanan desde las zonas en las que está presente y conectando las habilidades y la experiencia del ecosistema global al servicio de las comunidades organizadas, emprendedores locales e innovadores sociales.

El año 2019 se impactó en 45 comunas, a través de 14 programas, proyectos e iniciativas que son parte de la estrategia nacional de emprendimiento e innovación social para el desarrollo local de la compañía.

Programa Recolectores del Bosque -

Chile

Programa que impacta a más de 400 recolectores de productos forestales no madereros (PFNM) en 20 comunas a lo largo de 5 regiones en Chile. Busca impulsar, difundir y promover la profesionalización del oficio del recolector, como una actividad económica sostenible y responsable, a través de un trabajo asociativo y articulado con distintos actores, fortaleciendo habilidades, dejando capacidades instaladas y entregando herramientas de emprendimiento e innovación en los procesos productivos, contribuyendo al desarrollo local en 24 agrupaciones de recolectores.

Con el fin de potenciar la visibilización, valoración y autovaloración del oficio de la recolección silvestre, durante 2019 se creó la red social Despensa Silvestre en Instagram y Facebook, la cual busca poner en valor el conocimiento de los y las recolectoras, las propiedades de los productos y sus preparaciones.

Desafío Agua - Chile

Este programa pone al servicio de los vecinos un equipo especializado para que, mediante un trabajo colaborativo, se levanten proyectos de agua para consumo humano, con el fin de contribuir a mejorar las condiciones de vida de las comunidades vecinas, generando soluciones para facilitar su acceso al agua.

A la fecha se han desarrollado 131 proyectos, entre mejoras de sistemas de agua potable a comunidades y escuelas, diseños de ingeniería, estudios hidrogeológicos, etc. Estos proyectos han permitido beneficiar a 27 mil personas en 44 comunas.

Programa Mapuche - Chile

ARAUCO se relaciona con 404 comunidades mapuche en cuatro regiones en Chile y desde el año 2012 estableció una Política de Relacionamento con el pueblo mapuche, que fue elaborada en un proceso participativo y establece compromisos que permanentemente se están evaluando y actualizando.

El Programa Mapuche busca generar experiencias de desarrollo en territorios específicos desde una lógica de valor compartido, para lo cual se construyó mediante un diseño participativo a través del Consejo Consultivo Mapuche de ARAUCO, un conjunto de proyectos para la cogestión del desarrollo territorial, que permite abordar la relación con las comunidades desde una perspectiva de los intereses comunes de largo plazo.

Adicionalmente, el 2019 reforzamos nuestro Programa de conocimiento y reconocimiento del mundo mapuche, implementando un nuevo Plan de Formación para trabajadores en temáticas de cultura mapuche y capacidades para el relacionamiento intercultural. Durante el 2019 este programa ya ha permitido capacitar a más de 200 trabajadores que tienen directa relación con las comunidades.

Asimismo, la compañía apoyó a la Fundación Aitue, la cual basa su trabajo en el apoyo al conocimiento y políticas públicas relativas a los pueblos indígenas de Chile, valorando la multiculturalidad.

Programa Vivienda - Chile

Programa que busca apoyar con planes de acompañamiento en la postulación de subsidios públicos, apoyo para contratación de terceros expertos y búsqueda y evaluación de terrenos para viviendas para trabajadores, colaboradores

de empresas proveedoras de servicios y familias del área de influencia de la empresa.

Durante el año 2019 fueron entregadas 216 nuevas viviendas, se inició la construcción de 714 y fueron postulados a subsidio 2 proyectos. En total, desde que se inició el programa, se han construido 1.750 viviendas.

Mundo Forestal - Furgón Itinerante - Argentina

El Furgón Itinerante creado para estar presente en las principales celebraciones, ferias y eventos de las comunidades donde opera, cuenta con una propuesta didáctica y entretenida donde los vecinos descubren a través de la última tecnología las características de la actividad forestal.

Durante el 2019, Mundo Forestal participó en la Exposición Rural Argentina en Buenos Aires durante las vacaciones de invierno. Fue la primera vez que el Furgón tuvo contacto con un público masivo y familiar fuera de Misiones. Durante los días que duró la feria, lo visitaron cerca de 3.000 personas, que en muchos casos no conocían la industria forestal.

Programa Educativo “Jóvenes y Sustentabilidad” - Argentina

Este programa está dirigido a alumnos de escuelas secundarias y jóvenes que no trabajan ni estudian, y en conjunto con escuelas y municipios se les capacita, motivándolos a pensar en proyectos sustentables.

Programa Formación Continuada de Profesores - Brasil

Programa que tiene como objetivo ayudar a mantener y/o mejorar el Índice de Desarrollo de la Educación Básica (IDEB), centrándose en temas de portugués y matemáticas.

Durante 2019, el programa fue desarrollado junto a las secretarías de educación municipal y se realizaron 25 acciones en 14 municipios donde ARAUCO tienen presencia, con la participación de 2.857 profesores.

Programa de Educación Ambiental ARAUCO - Brasil

El programa busca fomentar y promover la conciencia y transformación ambiental en la comunidad escolar municipal del 4º año, en comunidades donde ARAUCO tiene presencia. Durante 2019, el programa fue desarrollado en 6 municipios, con la participación de 650 estudiantes de la red municipal de enseñanza.

Programa Circuito Cultural ARAUCO - Brasil

Con el fin de crear oportunidades a los niños de enseñanza primaria de la red pública y a la comunidad para acceder a la cultura, el conocimiento y el arte, se desarrolla programa en 9 municipios donde ARAUCO tiene presencia. Durante 2019 participaron 8.700 estudiantes y personas de la comunidad en general y fueron premiados con materiales escolares 32 estudiantes en el concurso de diseño.

Programa de Adopción de un Ángel del Ejército de Salvación - Norteamérica

Campaña organizada por los trabajadores de Norteamérica junto con el Ejército de Salvación (organización internacional cuyo objetivo es proporcionar ayuda y divulgación en caso de desastres a través de acciones locales) para recolectar regalos y patrocinar las fiestas para un “ángel”, un niño

desfavorecido o una persona de la tercera edad.

Programa Despensa de Alimentos - Norteamérica

En Bennettsville, voluntarios de las plantas de ARAUCO desarrollan una caravana de alimentos para entregar provisiones a la Despensa de Alimentos a través de la campaña “Bread of Life Food Pantry”, la cual ha apoyado a la comunidad local durante los últimos 35 años, ayudando a un promedio de 850 familias cada mes con donaciones y servicios voluntarios.



procesos de participación y **diálogo**

La participación y el diálogo son factores esenciales como herramienta de relacionamiento con los distintos grupos de interés, fomentando espacios de intercambio de opiniones, información e ideas, en todas las localidades donde ARAUCO está presente. El permanente diálogo permite anticiparse, conocer las necesidades de la comunidad e incorporar sus inquietudes.

Mesas de diálogo - Chile

Instancias periódicas de relacionamiento con vecinos del entorno a instalaciones industriales, planta y comunidades vecinas, para abordar temáticas socioambientales y de comunidades indígenas, como agua, impacto de operaciones forestales, proyectos de desarrollo productivo, entre otros temas.

Monitoreo participativo de compromisos - Chile

Con el objetivo de monitorear de forma participativa los impactos de las operaciones de ARAUCO, en el área Forestal se implementó el monitoreo participativo, el cual permite asegurar que en el día a día las operaciones se realicen respetando lo conversado con las respectivas comunidades, considerando el proceso de consulta comunitaria.

Casas Abiertas - Chile

Espacios de relacionamiento que permiten tener presencia y generar un diálogo directo con comunidades donde tenemos presencia Forestal e Industrial, registrando y dialogando respecto de los temas de interés de las comunidades vecinas a nuestras operaciones.

Programa de Relacionamiento con Comunidades Guaraníes - Argentina

El objetivo del programa es generar un vínculo entre empresa y comunidad en un marco de respeto a la cultura Mbyá Guaraní, facilitando el acceso y la utilización de los recursos que tradicionalmente ocupan dentro del patrimonio de ARAUCO. Fruto de este vínculo se ha logrado identificar más de 20 Áreas de Alto Valor de Conservación (AAVC) de interés mutuo.

Diálogo con Vecinos - Argentina

A partir de una serie de consultas e inquietudes de los vecinos de Puerto Piray y Puerto Esperanza, se decidió abrir un espacio para escuchar las expectativas de los vecinos e informar sobre la gestión de la empresa, el cual permitió la generación de vínculos entre empresa y comunidad y valor compartido. Durante 2020, a los diálogos de Puerto Piray y Puerto Esperanza se le sumará el primer diálogo en Puerto Libertad.

Diálogo foresto-ambiental - Argentina

Es un espacio que surge con la necesidad de fortalecer vínculos entre organizaciones ambientales de la sociedad civil, la academia, referentes comunitarios, gobiernos y autoridades de la región del Alto Paraná en la Provincia de Misiones, generando una agenda de desarrollo sustentable.

Proceso de consulta y monitoreo de los impactos sociales de las operaciones - Brasil

Focalizado en definir los impactos de la operación forestal, considera etapa de preoperación, durante la operación y posterior a la actividad de plantación. En todas las etapas, las comunidades y sus residentes están informados y consultados sobre los posibles impactos de las actividades de manejo forestal y pueden hacer sugerencias para reducir o eliminar el impacto.

canales de comunicación y mecanismos de respuesta

Para mantener una comunicación fluida con los distintos públicos de interés, facilitando la difusión de información de interés y la recepción oportuna de consultas e inquietudes, ARAUCO ha desarrollado y gestiona de manera activa diversos canales, plataformas y herramientas. Están disponibles líneas telefónicas, sitios web, casillas de correo electrónico y cuentas en redes sociales, como Facebook, YouTube y Twitter.

**El Sistema de Gestión Integrado utilizado en Chile,
mediante un call center y plataforma web, durante 2019
recibió**

2.364

contactos

MAPA (Modernización y Ampliación Planta Arauco)

La puesta en marcha y construcción del proyecto de MAPA abrió una nueva fase de un proceso de desarrollo y crecimiento que comenzó el año 2012 y que ha estado marcado por un trabajo conjunto con la comunidad y sus autoridades, para desarrollar un proyecto que represente un aporte significativo para el país.

La etapa de construcción representa una renovación del compromiso de ARAUCO con la comuna y la provincia, donde se busca aportar al empleo y a dinamizar el desarrollo y economía local.

Por un lado, el propósito es fortalecer la empleabilidad y habilitar espacios de emprendimiento, aprovechando al máximo la fase de construcción de MAPA, para contribuir al fortalecimiento del capital humano, generando más empleabilidad y capacidad de emprendimiento en las comunas directamente relacionadas con el proyecto.

De esta manera, se decidió concentrar los esfuerzos de empleo y emprendimiento en cuatro comunas prioritarias (Arauco, Lota, Los Álamos y Curanilahue), creando nuevas oportunidades para el desarrollo de personas con disponibilidad de trabajo. Para esto fue creada la Agencia E+E, que tiene como finalidad potenciar el emprendimiento local y hacerlo compatible con las necesidades de los trabajadores y empresas contratistas, con el fin de incrementar la empleabilidad de las personas que habitan en dichas comunas, en virtud de las exigencias establecidas en la autorización ambiental (RCA 37).

Es así como la Agencia E+E busca fomentar las capacidades locales para que las personas puedan acceder a las oportunidades laborales de MAPA y así en el futuro logren conseguir puestos de trabajo de calidad, es decir, incrementar la empleabilidad más allá del proyecto MAPA. Es así como, considerando que la capacitación de los trabajadores es fundamental, junto a los servicios públicos, municipios y empresas contratistas, se han emprendido una serie de esfuerzos para capacitar a personas de las comunas prioritarias y así fortalecer sus capacidades. A diciembre de 2019, un 27% de la dotación total del proyecto correspondían

a contratación local (Arauco: 689, Los Álamos: 67, Curanilahue: 197, Lota: 524), y cerca del 80% pertenece a la Región del Biobío.

Asimismo, esta es una oportunidad para promover el emprendimiento en aquellos servicios que podrían ser demandados por los trabajadores y sus empresas contratistas, por lo que se está trabajando para fortalecer y coordinar la oferta de servicios locales de alojamiento y alimentación; fortalecer emprendimientos de emprendedores que ya han avanzado en esta materia, e impulsar a otros a tomar la decisión de ofrecer servicios con una perspectiva de desarrollo de largo plazo.

Por otro lado, MAPA cuenta con una amplia cartera de proyectos sociales que busca contribuir al desarrollo local en temas de infraestructura, equipamiento, desarrollo productivo, educación y cultura. Es así como se está trabajando con una mirada de construcción de valor compartido con medidas en directo beneficio de las comunidades locales, incluyendo compromisos con personas pertenecientes a pueblos originarios.

El plan considera el desarrollo de proyectos comunitarios desde sus etapas iniciales de implementación, los cuales han sido diseñados conjuntamente con la comunidad en el marco del proceso de participación ciudadana de MAPA y en procesos posteriores de trabajo colaborativo.

En total se impulsarán 30 proyectos sociales donde destaca la construcción de una planta de tratamiento de aguas servidas en Laraquete, proyectos de agua potable rural en Horcones y Chillancito, equipamiento deportivo, mejoramiento de áreas comunes, apoyo al desarrollo de la pesca artesanal y al menos 9 centros vecinales en distintas localidades de la comuna de Arauco, entre otras tantas medidas.



compromisos corporativos con iniciativas **externas**

ARAUCO reconoce el valor de trabajar en alianza con otros actores, en particular cuando se trata de desafíos complejos donde existen múltiples miradas.

La compañía tiene una relación permanente con instituciones académicas, ONG y gremios, con los que busca potenciar el trabajo en red y la colaboración multisectorial.

participación en políticas públicas

ARAUCO participa en la discusión de temas que tengan relación con su negocio o cualquiera de los aspectos contenidos en su Estrategia de Sostenibilidad. También ha planteado su posición respecto de normativas que puedan tener alguna incidencia en sus operaciones y desempeño económico, lo que ha hecho también a través de entidades gremiales en las que participa en Chile, como la Corporación Chilena de la Madera (Corma) y la Sociedad de Fomento Fabril (Sofofa).

En Argentina participa activamente en la Asociación Forestal Argentina; Asociación de Fabricantes de Celulosa y Papel Argentina, FSC® Internacional e Iniciativa Nacional.

En Brasil plantea sus ideas a las cámaras empresariales a nivel nacional, como la Industria Brasileña de Árboles (IBÁ); en la zona de Paraná, en tanto, los contactos se realizan a través de la Asociación Paranaense de Empresas de Base

Forestal (APRE). En Norteamérica, ARAUCO participa en la National Formaldehyde Rule-making, la CARB ATCM rule-making, Composite Panels Association (CPA) y en LEED workshops.

membresías

ARAUCO participa de manera activa en 115 organizaciones gremiales y sociales en Chile, Argentina, Brasil, Uruguay, México, Perú, Países Bajos, Estados Unidos, Canadá, Colombia y Australia. De igual modo, mantiene relación con universidades, medios de comunicación, centros científicos, ONG y gobiernos locales.

7.

ges
tión
ambiental

arauco



gestión ambiental

La generación de productos en base a fuentes renovables, nuestra presencia global, el manejo sustentable de los recursos y la aplicación de estándares de gestión que aseguren la mejora continua del desempeño ambiental, son la base de la gestión ambiental de la compañía.

Para ARAUCO, la actividad forestal tiene un rol clave para el desarrollo sostenible de nuestro planeta. Hoy, para enfrentar el cambio climático, la mayoría de los esfuerzos a nivel global se han focalizado en la reducción de emisiones de gases de efecto invernadero (GEI). Sin embargo, menos foco se ha puesto en el aumento de las capturas de CO₂, que es una estrategia que tiene una potencial de aportar hasta un 37% de la reducción de emisiones que se requieren al 2030 para mantener el clima dentro de parámetros razonables.

Por otra parte, para enfrentar el sostenido aumento de la población, hay consenso de que se deben buscar soluciones que nos permitan satisfacer las crecientes necesidades humanas a través de recursos renovables y bajos en emisiones, reemplazando gradualmente las alternativas derivadas de recursos finitos, especialmente combustibles fósiles.

Por lo tanto, un manejo responsable de los bosques y plantaciones puede ser una solución relevante para abordar los urgentes desafíos del cambio climático. En primer lugar, los árboles son la mayor infraestructura biológica del planeta y los mejores captadores de CO₂. En segundo lugar, un manejo responsable de las plantaciones reduce la presión sobre los bosques naturales, considerando que la deforestación y degradación de estos bosques representan un 20% de las emisiones mundiales de CO₂.

Pero los bosques son mucho más que madera. Y ponerlos en valor es la mejor manera de protegerlos. Los bosques son importantes para las comunidades y economías locales, protegen el suelo de la erosión y regulan los ciclos de nutrientes, regulan el ciclo hidrológico, sirven como una verdadera despensa alimentaria, son espacios de recreación y disfrute, disponibilizan recursos medicinales y culturales para las comunidades indígenas y locales, y permiten que muchas especies que hoy están en peligro se desarrollen en sus hábitats naturales.

En este contexto, durante 2019 la compañía anunció que se comprometerá a alcanzar la carbono neutralidad al año 2020, lo que además de constituir un paso concreto para enfrentar la crisis climática, instala a ARAUCO como la primera empresa forestal a nivel mundial en lograr esta importante meta.

A esto se suma el compromiso adquirido de adherir a los Science Based Targets, una iniciativa de carácter mundial que busca que las empresas adopten una trayectoria de disminución de sus emisiones con base científica, y así limitar el aumento de la temperatura planetaria.

Para alcanzar esta meta existen dos formas complementarias, impulsando mejoras que permitan reducir las emisiones de gases de efecto invernadero en la operación y, al mismo tiempo, aumentando las capturas de CO₂ a través de las plantaciones y bosques nativos.

Además, la energía limpia, la generación de bonos de carbono y el liderazgo en optimización de recursos hídricos son iniciativas desarrolladas por la compañía, que a su vez buscan enfrentar el cambio climático.

Adicionalmente, ARAUCO impulsa programas de investigación científica en conjunto con universidades, instituciones públicas y ONG; fomenta la innovación a través del desarrollo de proyectos, y gestiona los monitoreos ambientales asociados a biodiversidad, emisiones atmosféricas, seguimiento de cuencas, cuerpos marinos y programas de investigación relacionados con el cumplimiento de compromisos ambientales.

Asimismo, la compañía da estricto cumplimiento a la normativa ambiental aplicable, incluidos los principios de la Declaración de Río recogidos en las leyes a las cuales estamos sujetos.

huella de carbono

Durante el año 2019, ARAUCO midió la huella de carbono para el año 2018, basado en el GHG Protocol, considerando los ámbitos 1, 2 y 3.

La compañía alcanzó un total de 4.589.119 toneladas de CO₂ equivalentes (tCO₂e), un 9% superior al mismo período de año anterior debido principalmente a la incorporación de las adquisiciones en Brasil de las Plantas Montenegro y Ponta Grossa. Del total de las emisiones, 1.206.859 tCO₂e corresponden al ámbito 1, 480.782 tCO₂e al ámbito 2 y 2.901.478 tCO₂e al ámbito 3.

Los próximos desafíos respecto de la huella de carbono en ARAUCO son la verificación de la huella de carbono 2018 por un tercero acreditado bajo ISO 14065 y el cálculo y consolidación de la misma para 2019.



gestión
ambien
tal
de Negocio
Forestal

Entendiendo que ARAUCO basa su negocio en la producción y gestión de recursos forestales renovables, el cuidado del entorno y de los recursos naturales son de gran importancia. Es así como la planificación del ciclo forestal es la base para la realización de actividades operacionales, comercialización de la madera y abastecimiento de las plantas industriales.

En la gestión de su patrimonio forestal, ARAUCO adhiere al manejo responsable de los bosques, comprometiéndose a realizar su operación con los más altos estándares internacionales en materia ambiental, social y económica.

Adicionalmente, la empresa cuenta con un Sistema de Monitoreo y Evaluación de carácter continuo, que le permite establecer planes de trabajo y acciones específicas que permiten la mejora continua de sus procesos.

Tanto en Chile como en Argentina y Brasil, ARAUCO participa en el Diálogo Forestal que reúne empresas forestales, ONG, universidades y otras partes interesadas, con el objetivo de promover acciones efectivas asociadas a la producción forestal, ampliar la escala de los esfuerzos en conservación y restauración del medio ambiente, generando beneficios para los participantes del diálogo y para la sociedad en general.

protección y puesta en valor del bosque nativo

Un 29% del patrimonio forestal de la compañía está comprendida por bosque nativo. Entendiéndose que la sostenibilidad también está vinculada con la biodiversidad y los servicios ecosistémicos del territorio que habita ARAUCO, la empresa protege, preserva, restaura los bosques nativos que existen en su patrimonio.

En Chile, el 26% del patrimonio de ARAUCO corresponde a vegetación natural y áreas de protección permanente. Estos terrenos son gestionados bajo criterios de conservación, cuyas directrices emanan de la autoridad sectorial, la investigación científica y la cooperación con la comunidad u organizaciones ambientales.

Parte de este patrimonio se administra como parques privados abiertos al público, Áreas de Alto Valor de Conservación (AAVC) y zonas protegidas. Asimismo, estos sectores están identificados en la cartografía y sobre ellos se evita cualquier intervención que pueda dañarlos, siendo monitoreados con ese fin.

Respecto de la restauración de bosque nativo, ARAUCO continúa implementando su plan de restauración en Chile, el que considera tanto las más de 25 mil hectáreas declaradas como sustituidas después de 1994, al igual que otros sectores relevantes de vegetación nativa, como aquellos que han sido afectados por incendios. El enfoque para las cerca de 25 mil hectáreas ha sido buscar los sitios que en conjunto maximicen el aporte ambiental y social de la restauración.

En Argentina, cerca del 45% del patrimonio corresponde a áreas naturales, compuestas por bosques nativos, AAVC, fajas ecológicas, humedales, áreas de drenaje y bosques protectores. Las acciones desarrolladas en estas áreas son fundamentalmente de protección patrimonial, investigación, conservación y educación ambiental, atendiendo a los valores ambientales de los bosques nativos definidos por su ubicación, diversidad biológica albergada y provisión de servicios ambientales, lo cual se refleja en un Plan de Manejo de Bosque Nativo. Este plan incluye además estudios que

permiten planificar e implementar acciones de conservación y uso sustentable, los cuales se han realizado con diferentes instituciones, investigadores y expertos.

Asimismo, la superficie de bosque nativo ha incrementado con la implementación del Programa de Recuperación de Cuencas Hídricas, mediante el cual, entre 2003 y 2019, más de 3.300 hectáreas pasaron a formar parte de áreas de bosques protectores en distintas etapas de sucesión.

En Brasil, la compañía posee 98 mil hectáreas de bosque nativo, las cuales son protegidas por el Código Forestal Brasileño (Ley Federal 12.651/2012) y son consideradas Áreas de Preservación Permanente y Reserva Legal. Estas áreas no se pueden manejar comercialmente, solamente se puede aplicar preservación ambiental e investigación, por lo que el objetivo es mantener el monitoreo de AAVC, fauna y flora; mantener el monitoreo y control de caza, pesca e incendios forestales, y mantener el monitoreo de regeneración y restauración de áreas.

servicios ecosistémicos

El patrimonio forestal de la empresa está sujeto a la búsqueda de nuevas oportunidades que puedan aumentar los beneficios tanto para la empresa como para la comunidad. Por este motivo, durante los últimos años se han desarrollado iniciativas para avanzar en la gestión de los Servicios Ecosistémicos, entendiendo a estos como aquellos beneficios que las personas obtienen de los ecosistemas.

Los servicios ecosistémicos son clasificados comúnmente en 4 categorías, estas son de apoyo, abastecimiento, regulación y culturales. Los servicios de apoyo son aquellos que permiten que los ecosistemas entreguen los servicios de las otras categorías. Aquí se incluyen al hábitat de especies, la dispersión de semillas y otros. Mientras en los servicios ecosistémicos de abastecimiento se incluyen recursos tan importantes como el agua y los alimentos, en los de regulación podemos listar la captura y almacenamiento de carbono, la regulación del clima, la polinización, el control de plagas y enfermedades, la purificación de agua y aire y otros. Finalmente, en la categoría de servicios culturales comúnmente también llamados beneficios no materiales, se incluyen las experiencias de recreación, el ecoturismo y la investigación científica. En el marco de la Política de Biodiversidad y Servicios Ecosistémicos, ARAUCO ha efectuado una caracterización de los principales servicios asociados a su patrimonio, mediante diversos programas, como lo son el balance de carbono global de ARAUCO, incluidas las plantaciones y bosques nativos; la identificación de sitios de relevancia cultural mapuche y sitios relevantes para otras comunidades (contribución a la educación ambiental y esparcimiento de la población, en parques de uso público, como el Parque Oncol en Valdivia y Parque Coyanmahuida en Concepción), y el programa de Recolectores de Productos Forestales No Madereros (PFNM), que comprende hongos, plantas de usos alimenticios, frutos silvestres de árboles y arbustos, semillas y tallos comestibles; especies vegetales de uso medicinal, químico o farmacéutico; fibras vegetales, entre otros.

Durante 2019 se amplió la Certificación de Manejo Forestal FSC® a la Declaración de Servicios Ecosistémicos para el Área de Alto Valor de Conservación del Parque Oncol, en Chile, en las categorías de Turismo y Recreación y Avistamiento de Fauna; la conservación de la Especie Focal Yaguareté (*Panthera onca*) en la Eco región Selva Paranaense / Bosque Atlántico del Alto Paraná, en Argentina; y de la Especie Focal Ciervo de los Pantanos (*Blastocerus dichotomus*) en la Eco región Delta e Islas del Río Paraná, en Argentina. Esto valida los esfuerzos desarrollados en estas zonas y las oportunidades de desarrollo económico y social para las comunidades en torno a ellas.

monitoreo de biodiversidad

Dentro del patrimonio forestal de ARAUCO se incluyen algunas superficies de conservación conectadas a través de zonas de protección en torno a cursos de agua. Estos parches remanentes de vegetación actúan como repositorios de biodiversidad de la zona central de Chile.

Una parte relevante de la gestión de la biodiversidad y servicios ecosistémicos es asegurar el resguardo de esta superficie, para lo cual cuenta con una Política de Biodiversidad y Servicios Ecosistémicos que pone énfasis en la evaluación y gestión de eventuales efectos de la producción sobre la diversidad, con programas de investigación y protocolos de gestión de biodiversidad y servicios ecosistémicos.

Si bien las plantaciones se manejan de manera intensiva para producción de madera, el hecho de que estén mezcladas con bosques nativos y que se cosechen cada una o dos décadas, dependiendo de la especie, hace que generen un ambiente adecuado para el tránsito de la mayoría de las especies.

Los compromisos de no sustitución del bosque nativo junto con el programa de restauración de ARAUCO permitirán en un futuro aumentar esta superficie, privilegiando entre otras cosas, las especies amenazadas, sectores clave para la biodiversidad o de gran relevancia para las comunidades y partes interesadas.

En las plantaciones forestales se realiza un constante esfuerzo por monitorear y detectar la presencia de especies amenazadas de flora y fauna, existiendo medidas de resguardo específicas ante el eventual hallazgo o avistamiento de dichas especies en estos sectores productivos.

En este sentido, el desafío para el negocio forestal es mantener y mejorar la biodiversidad existente en el patrimonio de ARAUCO. Eso se consigue mediante un permanente esfuerzo en identificación de elementos de la biodiversidad (especies, ecosistemas, grandes núcleos con poca intervención antrópica) y una posterior confección de planes de gestión y monitoreo con énfasis en control de amenazas. Los sectores más críticos y significativos tienen el estatus de Área de Alto Valor Ambiental (AAVC).

áreas de alto valor de conservación (aavc)

El patrimonio de ARAUCO contiene múltiples valores ambientales y sociales, algunos de los cuales son especialmente significativos y críticos, por lo que son designados Altos Valores de Conservación (AVC). El objetivo para estos AVC es identificarlos, mantenerlos y/o mejorarlos. Para ello, las actividades planificadas apuntan a incrementar los atributos que definen a los altos valores, tanto para los AVC biológicos, los servicios ecosistémicos y los culturales.

La compañía cuenta con AAVC distribuidas en 125 mil hectáreas del patrimonio. La identificación y caracterización de AAVC deben seguir las premisas del Principio 09 de FSC® y las Guías PROFOREST que poseen descritas toda la metodología para la identificación de los atributos y áreas. En conjunto se conducen las consultas públicas junto a comunidades y especialistas con el objetivo de identificar AAVC con características sociales.

63

áreas de alto valor de conservación biológicas

128

áreas de alto valor de conservación sociales, culturales o religiosas

hechos relevantes

- Celebración de los 30 años del Parque Oncol, área silvestre protegida ubicada en la cordillera de la Costa, a 28 km de Valdivia, Chile.
- Parte del predio Natri en la comuna de Arauco, Chile, donde existen varios anfibios AVC y es una potencial área de presencia de zorro de Darwin, fue incorporado al plan de restauración.
- Trabajos participativos de restauración con la comunidad mapuche del AAVC Cultural Traytrayko de Yane, en Chile.
- En Chile se firmó convenio de investigación con la Universidad de Concepción para el estudio de Valdivia gayana. Este AVC único en su tipo se encuentra presente en 5 AAVC de la zona de Valdivia y la investigación permitirá obtener datos clave para su conservación.
- AAVC Vale do Corisco, en Brasil, se sometió a una reevaluación en 2019. Los atributos que permanecieron fueron AVC 1, AVC 3 e AVC 6.
- Estudios sobre fauna y flora en AAVC Vale do Corisco, Brasil, cuyos resultados sugieren que el área es una transición entre diferentes tipos de vegetación y tiene la capacidad de albergar especies importantes de animales y plantas para la región. Además, se considera un punto geoturístico nacional debido a la cascada de Corisco.

protección patrimonial y prevención de incendios forestales

En ARAUCO, con el objetivo de sostener la integridad del patrimonio de la empresa y el apoyo y ayuda a nuestros vecinos rurales y de interfaz con centros urbanos, protegiendo tanto las plantaciones forestales como las áreas protegidas y su biodiversidad, se han desarrollado e implementado programas de protección patrimonial y de prevención y combate de incendios forestales.

Contamos con una estrategia orientada a bajar la ocurrencia de incendios y gestionar el combustible para disminuir la propagación de incendios, cuando estos se produzcan, abordando de manera integral y profunda la prevención y el combate de incendios, a través de medidas de corto y largo plazo que buscan ser un aporte directo tanto al país como al sector forestal.

Para esto, en Chile, el plan de prevención y combate de incendios de ARAUCO se ha organizado en 5 ejes:

- **Prevención:** Tiene como propósito educar y concientizar en prevención de incendios a vecinos, trabajadores y organizaciones que habitan en el territorio. Esta labor se realiza a través de educación en escuelas, con más de 700 talleres, llegando a cerca de 17.000 niños; difundiendo las medidas de prevención, con cerca de 400 actividades en los sectores de mayor ocurrencia, llegando con el mensaje a más de 15.000 adultos, y apoyando a la Red de Prevención Comunitaria, organización que articula el trabajo preventivo en 336 Comités Locales de Prevención donde vecinos, autoridades y empresas trabajan en conjunto. Durante 2019, ARAUCO participó en 263 comités, donde gestionó medidas y participó en protocolos de emergencia y ejercicios de preparación.
- **Detección y patrullaje preventivo en días de alerta:** Tiene como objetivo el reforzamiento de las tareas de detección de

incendios a través de la incorporación de nuevas herramientas tecnológicas, como lo es la nueva central de incendios unificada que reúne toda la información de detección y despacho de los incendios, dotado de moderna tecnología para el monitoreo y detección temprana de siniestros mediante cámaras fijas, cámaras 360° robot y el despacho oportuno de recursos de combate.

Por otro lado, para evitar la ocurrencia de incendio durante condiciones meteorológicas extremas, se lleva a cabo una coordinación en línea con otras centrales de protección del país, se tiene acceso a todos los sistemas de detección de los demás programas públicos (Conaf) y privados. A esto se suma que se han definido 114 cuadrantes dentro del territorio, con cerca de 200 rutas de patrullaje, donde personal de ARAUCO y de empresas de servicio efectúan patrullaje en los días de alerta decretados por la central de incendios, coordinados con las demás empresas privadas e instituciones del Estado.

- **Fortalecimiento del combate:** Contempla la mantención de recursos para contener los focos de manera rápida en su fase inicial, lo que se traduce en el uso de recursos aéreos y terrestres de diferentes tipos, tanto manuales como mecanizados; el despliegue de brigadas de combate nocturno, y el aumento progresivo de la capacidad de combate con agua, tanto terrestre como con aeronaves de diferente capacidad: pequeñas, medianas o de gran capacidad, según sea el tamaño del incidente.
- **Gestión de la emergencia:** Todos los recursos están sensorizados y equipados con tecnología de conexión online para la ubicación y reportabilidad de los mismos, integrados bajo una plataforma informática de gestión y reportabilidad de datos, plataformas de clima, combustibles y simulación de incendios, todo bajo el paraguas del Sistema Comando de

Incidentes, que guía a las personas, profesionalizando los equipos de intervención mediante las diferentes funciones del sistema, permitiendo organizar y administrar los recursos e infraestructura en forma segura y eficiente.

- **Gestión del combustible:** Creación de una red estructural de protección en todo el territorio con presencia de ARAUCO, para generar barreras y puntos de control para los equipos de combate a través de Cinturones de protección en zonas habitadas colindantes a las plantaciones (252) y en los centros forestales industriales (12), donde se mantiene anualmente una franja cortacombustible y una franja de amortiguación (plantación con acciones de silvicultura preventivas), y los Conglomerados de protección del patrimonio, que tiene como objetivo reducir la propagación, facilitar el combate y limitar el impacto a través de una red de cortacombustible y franja de amortiguación anclada a caminos. A la fecha se han ejecutado 20 conglomerados y se cuenta con 517 kilómetros de protección para pueblos y localidades.

En Argentina, ARAUCO dispone de un sistema de detección y alerta, en cuyo caso se confirma un incendio, desde las centrales de operación se coordinan en forma inmediata la asignación de recursos necesarios para su control, posteriormente se analizan los impactos y medidas necesarias a mejorar o implementar.

Las principales acciones realizadas son la interacción con vecinos; silvicultura preventiva a través de la construcción y mantenimiento de fajas cortafuego para reducir la propagación de incendio; detección inmediata a través de cámaras de vigilancia; plan de Educación en Escuelas, el cual en 2019 logró un impacto sobre 3.500 niños y 2.000 adolescentes; participación en el Consorcio de Protección Forestal Iguazú junto a otras empresas forestales de la región para realizar

actividades de prevención y coordinación en la detección y combate; Convenio con Bomberos Voluntarios, y consolidación de cinturones de protección a industrias y edificaciones propias y de terceros.

En Brasil, las acciones adoptadas para prevenir incendios forestales consideran el entrenamiento de los líderes de combate y de brigadistas; red de apoyo y contacto con otras empresas forestales para vigilancia y combate de los incendios, y campañas y comunicación con vecinos y educación ambiental.

Adicionalmente, en las áreas de Mato Grosso do Sul, Mahal y Novo Oeste se ha unido a la campaña de combate de incendios de REFLORE (Associação Sul Mato-Grossense de Produtores e consumidores de florestas plantadas), que realiza campañas educativas en las comunidades y carreteras junto con otras empresas de la región.

Finalmente, el programa de Protección Patrimonial está compuesto por los guardabosques forestales y jefes de área, los cuales prestan un importante apoyo logístico al Programa de Incendios Forestales y a otras áreas. Por otra parte, se cuenta con un programa de Protección Fitosanitaria, cuyas actividades se basan en el concepto del Manejo Integrado de Plagas. Su objetivo es evitar el daño económico debido a la presencia de plagas en el patrimonio forestal e incluye la vigilancia, el diagnóstico y el control.

gestión del agua

El agua, elemento esencial para la vida de la flora y fauna en nuestro planeta, es también fundamental para el desarrollo humano. Es por esto que el aumento del consumo a nivel mundial en un contexto de cambio climático ha generado creciente conciencia global respecto de la importancia de gestionar el agua de manera sostenible. Su menor disponibilidad ha impuesto el desafío de mejorar la gestión del agua, de la infraestructura y de sus usos, y así asegurar su disponibilidad en calidad y cantidad suficiente.

Hoy experimentamos en Chile un escenario de mayor escasez hídrica, principalmente por la disminución de las precipitaciones. Esto, sumado al aumento en la demanda y a la falta de infraestructura en lagunas zonas, hace que exista preocupación en las comunidades vecinas a bosques y plantaciones en la macrozona forestal.

En Chile, más de 700 mil personas, equivalentes a la mitad de la población rural de la macrozona forestal, no tiene acceso a una fuente segura de agua potable. En las regiones de O'Higgins y Maule, donde la cobertura es más avanzada, aún un 25% de la población rural no está conectado a una fuente segura de agua potable. Más al sur, entre las regiones de Ñuble y Los Lagos, el tema es más crítico aún, cerca 70% de la población rural, aún no cuenta con una fuente segura de abastecimiento.

Bajo este escenario y considerando el aumento de la demanda de agua por parte de las personas en lugares poblados, existen instituciones nacionales e internacionales investigando la disponibilidad y gestión del recurso hídrico, y los estudios concluyen que el principal problema de la disponibilidad de agua hoy se debe a materias relacionadas con gestión e infraestructura.

En Chile, y en los climas mediterráneos, las estaciones están fuertemente marcadas, las lluvias se concentran en invierno

y si bien en ese momento habría gran disponibilidad de agua, los árboles no disponen de suficiente luz ni temperatura para crecer. De esta forma, el agua infiltra y recarga la napa, aprovechando el efecto benéfico que genera tener un suelo cubierto de vegetación ayudado por el efecto de las raíces en la estructura del suelo. Si esto no ocurriera, el agua que cae escurriría sin control erosionando los suelos.

Si bien todas las especies vegetales consumen agua, las masas boscosas poseen diversos efectos positivos, como retener humedad, disminuir la pérdida de suelo, regular las temperaturas del agua de los cauces, favorecer la infiltración y mejorar la calidad del recurso hídrico para el mejor abastecimiento de agua potable. En resumen, los bosques y plantaciones tienen efectos beneficiosos para el ciclo hidrológico.

ARAUCO ha desarrollado una Estrategia de Gestión del Agua, denominada Desafío Agua, la cual está basada en cuatro pilares: Conocer, Gestionar, Contribuir y Comunicar.

Por medio del pilar Conocer, la estrategia busca promover el conocimiento sobre las cuencas, los bosques y plantaciones presentes en su patrimonio. Para ello, Bioforest, a través de investigación científica, genera estudios para alimentar modelos hidrológicos que permiten representar la dinámica del agua en el territorio.

Adicionalmente, como forma de aplicar los conocimientos obtenidos sobre el manejo de los recursos hídricos, existe el pilar de Gestionar, donde las operaciones son planificadas y monitoreadas con el fin de no afectar la calidad del agua y colaborar con el abastecimiento de comunidades vecinas a ARAUCO.

Por otro lado, como una manera de generar valor compartido, a través del pilar Contribuir se busca mejorar el suministro de agua potable en nuestras comunidades vecinas. Para esto,

44

comunas en soluciones de acceso al agua.

142

proyectos que
beneficiaron a

25.200

personas.



hemos puesto en marcha un programa que fomenta el trabajo colaborativo entregando una respuesta de calidad y más rápida, que ha beneficiado a más de 25 mil personas.

Finalmente, mediante el pilar Comunicar, ARAUCO desarrolla diversas acciones comunicacionales, como capacitaciones, seminarios o tours científicos, entre otras, para informar sobre distintos hallazgos, iniciativas y proyectos enfocados en la conservación del agua, además de facilitar la información a público interno, vecinos, la academia, ONG, autoridades y opinión pública en general.

En definitiva, el gran desafío ha sido trabajar para consolidar una economía basada en recursos renovables. Esto requiere asegurar el adecuado equilibrio de los distintos servicios ecosistémicos y la biodiversidad, siendo el agua uno de los elementos centrales para este equilibrio.

En Argentina se realizan acciones de recuperación de cuencas hídricas y otras áreas críticas o sensibles, asociadas a pendientes pronunciadas, áreas asociadas a vertientes y cursos de agua, y/o corredores biológicos necesarios para dar continuidad y evitar la fragmentación del paisaje. De esta manera, en un período de 16 años se llevan recuperadas más de 3.300 hectáreas. Adicionalmente se realiza una marcación y monitoreo de nacientes en áreas operativas y con presencia de comunidades locales y se implementa consulta libre, previa e informada y protección de nacientes en comunidades indígenas de zonas de influencia de la empresa.

En Brasil se realiza un monitoreo continuo de las cuencas hidrográficas en términos de calidad y disponibilidad de agua.

hechos relevantes

- En Chile, en el marco del Programa Monitores de Agua y Suelo, que busca formar a los vecinos en variadas técnicas de cosecha y aprovechamiento de aguas, se firmó un convenio de colaboración para programa monitores con la Corporación Chilena de la Madera (Corma).
- Inicio de Programa Monitores en comunas de Ñuble y Biobío, en Chile.
- Implementación de proyecto Florida-Quillón, un proyecto dentro de la línea gran escala del programa Desafío Agua, en el cual mediante un trabajo colaborativo público-privado entre ESSBIO y ARAUCO y en apoyo de la Dirección de Obras Hidráulica, se genera un trabajo destinado a realizar el proyecto de abastecimiento de agua en ambas comunas.
- En Argentina, dentro del programa de marcación y monitoreo de nacientes de aguas, se identificaron 4 nacientes, con implementación de medidas de control y seguimiento, y se realizó la protección de la naciente de la comunidad indígena Isapy I Poty, ubicada en el Municipio San Pedro, beneficiando a 5 familias y un total de 20 personas.

paisaje

El manejo forestal se realiza considerando variables ambientales, sociales y económicas que permitan mantener y/o conservar el entorno. Especial consideración se hace cuando existe patrimonio forestal cercano a caminos públicos, caminos turísticos o en sectores con alta presencia de comunidades o áreas con bosque nativo. En ambos casos se aplican protocolos de Planificación a Escala Paisaje.

Durante 2019, en Chile se generó una metodología para minimizar el impacto en el paisaje, en especial cerca de áreas urbanas y caminos públicos. Este trabajo incorporó distintos elementos, como caminos públicos y centros poblados, identificación de sectores visibles, entre otros aspectos. A partir de esto se pudo realizar la identificación de 42 áreas urbanas en las cuales ARAUCO puede generar impacto visual al realizar sus intervenciones y la identificación de 253 unidades de áreas visibles en las cuales ARAUCO puede generar impacto visual al realizar sus intervenciones, involucrando 18 mil hectáreas. En el caso del trabajo realizado en Valdivia, sector Isla del Rey, donde la empresa gestionó sus operaciones de cosecha a escala paisaje a través de pequeños

mosaicos por año basado en microcuencas, se pudo lograr disminuir el impacto en el paisaje considerando que es una zona altamente turística.

En Argentina, desde el 2012 la empresa cuenta con un procedimiento y se ha sometido a consultas con partes interesadas en distintas oportunidades para su validación.

En cuanto a las medidas que minimizan el impacto sobre el paisaje, en operaciones colindantes a poblaciones o Área de Alto Valor de Conservación, se deja una cortina de árboles contra el límite de la población. Asimismo, en bordes de rutas nacionales y/o provinciales se reforesta con especies nativas (ARAUCARIA angustifolia) en una franja de 30 a 50 metros de ancho y en transporte, se evita el daño a bosques protectores y, sobre todo, se trata de evitar irrumpir de algún modo las actividades usuales de la población colindante.



investigación ambiental

Tanto por su escala como por la riqueza de especies y biodiversidad, nuestros predios son laboratorios esenciales para el desarrollo de conocimiento, así como de la protección de las más diversas especies y servicios ecosistémicos.

En un contexto de cambio climático, entender las dinámicas a escala local y global es crucial para la preservación de las especies. ARAUCO, en conjunto con Bioforest, desarrolla y participa activamente en iniciativas que estudian diversas temáticas como manejo de cuencas hidrográficas, biodiversidad, ecosistema, humedales costeros y especies amenazadas (queule, zorro de Darwin, etc.), generando información relevante sobre el estado actual y monitoreando de forma de estudiar la evolución de las variables analizadas, permitiendo a su vez el desarrollo de iniciativas que preserven o mejoren la condición actual de estos ecosistemas.

Durante 2019, en Chile se consolidó la cooperación con universidades nacionales e instituciones extranjeras, como es el caso de GNS Science de Nueva Zelanda. Adicionalmente, se ha estado participando de Congresos a nivel local y se espera participar a nivel internacional. El objetivo de esta cooperación y participación en congresos es validar y compartir los resultados obtenidos del proyecto Ecohidrología que se lleva a cabo a través de Bioforest.

Otros proyectos en los cuales ARAUCO participa son:

- Junto al Ministerio de Medio Ambiente en Chile, proyecto GEF (Fondo para el Medio Ambiente Mundial) de humedales costeros y de especies amenazadas, como el queule, el zorro de Darwin y el huemul.
- En Chile, con el objetivo de develar las claves de la recuperación de especies emblemáticas, como el ruil, junto a Conaf se trabaja en el estudio de Recuperación de Bosque Nativo afectado por incendio.
- Distintas iniciativas de restauración se realizan en Chile, como ensayos de restauración junto a Infor; recopilación en conjunto con World Wild Life (WWF) de las mejores prácticas de restauración, y junto a la Universidad Austral de Chile, propuesta de restauración del hábitat del huillín y del monitoreo de caudal estival en el patrimonio de zona Valdivia.
- Junto a la Universidad de Concepción, en Chile, se estudia el estado de la Valdivia gayana y junto al Instituto de Ecología y Biodiversidad se trabaja en el desarrollo de una metodología de planificación territorial, que permita alinear los esfuerzos en la protección de la biodiversidad.
- En Chile, junto a la Municipalidad de Arauco, Secretaría Regional de Medio Ambiente del Biobío, la Agrupación Protectora del Humedal Arauco Carampangue, organizaciones deportivas y vecinales se formó la Mesa Público y Privada para la declaración de Santuario de la Naturaleza del Humedal Arauco – Desembocadura Río Carampangue.
- En Argentina se realiza el Proyecto Pantano, junto al Consejo Nacional de Investigaciones Científicas y Técnicas (Conicet), el cual está compuesto por cinco líneas de investigación complementarias que, en su conjunto, permitirán diagnosticar el estado actual del ciervo de los pantanos en el delta y sustentar necesidades de manejo y así mejorar sus posibilidades de conservación a futuro.
- Proyecto Monitoreo de Yagareté, en Argentina, realizado junto a Centro de Investigaciones del Bosque Atlántico (Ceiba) y que tiene como objetivo conocer mejor la población de yagaretés que habitan o utilizan la Reserva Forestal San Jorge y otras áreas de conservación.

ges tión ambiental instalaciones industriales

La gestión ambiental en los procesos industriales es un tema clave para ARAUCO, centrando su quehacer en el seguimiento ambiental, la gestión y mejora continua y el cumplimiento de la normativa ambiental, especialmente en materia de olores, residuos líquidos, emisiones atmosféricas y residuos sólidos.

Asimismo, la compañía se ha planteado como desafío avanzar en una cultura preventiva, donde el tema ambiental es parte de la planificación en todos los niveles de la organización, y optimizar el cumplimiento de los criterios operacionales mejorando continuamente los estándares ambientales. Estos desafíos han llevado a definir como metas el ajuste de los criterios operacionales de todas las plantas y estandarización de manejo de incidentes y emergencias ambientales; control y mitigación de riesgos ambientales, y definición de planes de trabajo asociados a compromisos y KPI.

Durante 2019, la compañía invirtió 56,4 millones en proyectos ambientales, entre los cuales se encuentran mejoras en los sistemas de captación y tratamiento de gases en distintas plantas de celulosa de la compañía, instalación de cuarto precipitador electrostático en la línea 2 de la Planta Arauco y proyectos de reducción de olores, realizados en varias plantas de celulosa.

US\$

56,4

millones en inversiones ambientales



monitoreo ambiental

Todas las instalaciones de ARAUCO tienen indicadores ambientales asociados al consumo de insumos y materias, generación de residuos, sólidos y líquidos, consumos de agua y energía, entre otros. Asimismo, se realizan monitoreos permanentes de efluentes y emisiones, además del análisis de la calidad de diversas matrices, como aire, suelo y agua, de manera de garantizar el cumplimiento de sus compromisos ambientales y una adecuada vigilancia ambiental.

Las plantas de celulosa cuentan con programas de monitoreo, vigilancia y/o investigación ambiental para llevar un adecuado seguimiento a la calidad de los cuerpos receptores de los efluentes, tanto fluviales como marinos. Estos programas son ejecutados según frecuencia y plazos previamente establecidos por la autoridad ambiental. Los resultados de los monitoreos, así como información ambiental específica, según lo establecido en sus respectivas resoluciones de calificación ambiental (RCA), es puesta a disposición de las autoridades ambientales. En plantas del negocio de Maderas se desarrollan también monitoreos y seguimientos ambientales.

Adicionalmente, los monitoreos e investigaciones propias se robustecen incorporando las opiniones de terceras partes especializadas, que aportan antecedentes complementarios sobre el ecosistema en el cual operamos para la mejora operacional permanente. Tal es el caso de la mesa de diálogo público-privada con pescadores de la zona adyacente al emisario submarino de Nueva Aldea, y del programa de monitoreo del Humedal del Río Cruces en Valdivia que lidera la Universidad Austral de Chile, cuyo objetivo es hacer seguimiento a parámetros físico-químicos y biológicos del HRC.

gestión de residuos

Los residuos generados por las plantas industriales pueden ser peligrosos y no peligrosos. El retiro, transporte y disposición de los residuos peligrosos es llevado a cabo por entidades especializadas y autorizadas para realizar dichas actividades y son informadas a las autoridades de acuerdo a la normativa aplicable.

En el negocio de celulosa, ARAUCO ha establecido una estrategia a corto, mediano y largo plazo para la valorización de residuos industriales, donde a través de diversas alianzas estratégicas con diferentes valorizadores se han generado acuerdos comerciales para diferentes usos. Es así como se han establecido metas anuales tanto de valorización (2019 del 38% y 2020 del 50%) como de reducción en generación de residuos.

Los residuos industriales no peligrosos de la industria de celulosa están constituidos principalmente por cenizas, arenas, residuos sólidos del proceso de caustificación, carbonato de cal, lodos de plantas de tratamiento de efluentes, cortezas sucias y otros, de los cuales si bien aún se generan envíos a disposición final en los depósitos de residuos industriales propios, a la fecha se logró valorizar un 39% a través de valorizadores externos. Los principales usos de estos residuos valorizados o nuevos subproductos son la

elaboración de hormigones y cementos; mejorador de suelos y pH en predios forestales y agrícolas, y la elaboración de fertilizantes y microfertilizantes.

Para los residuos peligrosos, la principal gestión se refiere a la valorización de aceites usados que son transformados en combustible alternativo para calderas, entre otros.

Para lograr estos objetivos, la compañía ha implementado plantas piloto de valorización de residuos al interior de las instalaciones productivas y mejoras operativas que permitan una recuperación efectiva de cortezas para triturado y su uso final como biomasa en las calderas de poder. Adicional a ello, también se han generado proyectos que van en directo beneficio de las plantas industriales con productos elaborados a través de terceros, como por ejemplo, la habilitación de patios de madera con base de adocretos producidos a partir de residuos valorizados.

El negocio de maderas ha definido una estrategia para buscar aumentar el porcentaje de reciclaje y disminuir los residuos que van a disposición final. Para esto está buscando desarrollar un proceso de tratamiento de los residuos no reciclables para coprocesamiento o revalorización de los residuos.

hechos relevantes

- En el negocio de celulosa se alcanzó la valorización de un 39% de residuos sólidos industriales no peligrosos, superando la meta de un 38%. Los residuos que se les dio un uso alternativo corresponden principalmente a cenizas, arenas, cortezas y residuos calcáreos, los que hoy se utilizan para la producción de compost, elaboración de hormigones y mejoradores de suelos.
- En el negocio de maderas, en Chile se implementó un proyecto de reciclaje de los residuos de zunchos plásticos, los cuales son procesados por un tercero y luego enviados a proveedor de zunchos de la empresa, para que los incorpore nuevamente en el proceso de fabricación de estos.



gestión de la energía

En un contexto donde la oferta energética es restringida, la eficiencia en el uso y generación de energía renovable se presenta como un desafío para la compañía.

Con el aprovechamiento de la biomasa en sus calderas, ARAUCO se autoabastece de energía, suministrándola a las plantas, entrega excedentes a la oferta energética del país y, además, específicamente en sus calderas recuperadoras, junto a la generación de energía, se logra la recuperación de compuestos inorgánicos que forman parte del proceso.

Asimismo, ARAUCO promueve una mayor eficiencia en los procesos, a fin de reducir el consumo energético y mejorar su desempeño ambiental.



hechos relevantes

- Etapa de evaluación de impacto ambiental del proyecto de parque eólico Viento Sur, en Chile. La energía generada será derivada a una subestación eléctrica en alta tensión que forma parte del proyecto (subestación del PEVS), desde donde se conectará, a través de una Línea de Transmisión Eléctrica (LTE) a la subestación de la planta Arauco para, finalmente, entregar la energía al Sistema Eléctrico Nacional (SEN).
- En Chile, en la planta de Terciados de Arauco se realizaron mejoras que permitieron un mejor aprovechamiento de la energía del vapor y reducir un 30% su consumo.
- En Norteamérica, el rendimiento sostenido de la reducción en la intensidad del uso de energía (kWh/m³) se evidenció mediante una reducción promedio del 5% sobre la línea de base de 2015.
- La planta de St. Stephen, en Norteamérica, implementó un sistema integral de administración de energía que se mejoró gradualmente al incluir la administración de combustible y la administración eléctrica, mejorando el uso eléctrico por m³ producido en un 22% de entre 2015 y 2019.
- Reemplazo parcial del principal combustible auxiliar a calderas y hornos de cal, tanto en plantas de celulosa Nueva Aldea y Arauco, reemplazándolo desde petróleo #6 (FO6) por gas natural, logrando de esta forma que se redujeran las emisiones directas de gases de efecto invernadero desde estos equipos.

consumo de agua

En un escenario de escasez hídrica, la mejora continua y uso eficiente del recurso agua es una tarea muy relevante en ARAUCO. Esto sumado al monitoreo de la disponibilidad del recurso en las cuencas, desde las que se abastecen las instalaciones de la compañía; a diversas iniciativas para maximizar el aprovechamiento del agua y a estudiar los efectos derivados del cambio climático en las cuencas hidrográficas que constituyen fuentes de abastecimiento.

En el negocio de celulosa, la gestión del agua busca la reutilización y reducción en su uso, para lo cual hoy se están desarrollando dos proyectos, uno para su reutilización y el segundo de fertirriego para el efluente generado por las plantas.

En el negocio de maderas, en Chile, las plantas Trupán y Bioenergía Viñales se está estudiando la factibilidad de reutilizar las aguas residuales en el proceso, y en la planta de paneles de Teno se está estudiando la factibilidad de reaprovechamiento del agua lluvia. En Brasil, la planta Araucária está estudiando la factibilidad de reaprovechamiento del agua lluvia y la reutilización del efluente industrial en el proceso productivo.

hechos relevantes

- Creación de comité de agua del negocio de celulosa para implementar iniciativas de reducción de agua.
- En Brasil, la planta de paneles de Montenegro instaló una centrífuga para tratar y reaprovechar el efluente generado en el precipitador electrostático, lo que redujo las descargas de riles y el consumo de agua.
- En Brasil, la planta de paneles de Pien logró reutilizar unos 3.840 m³ de efluente tratado con el que se prepararon los químicos utilizados en la planta de tratamiento de efluentes.
- En Chile, todos los aserraderos, a excepción de Nueva Aldea, reutilizaron el 100% de las aguas residuales del proceso de secado. Por su parte, la planta de paneles de Teno reutilizó el 100% de las aguas residuales generadas en su proceso.
- Debido al bajo caudal del río Mataquito, en Chile, la planta de celulosa de Licancel detuvo sus operaciones a partir del día 19 de diciembre, encontrándose detenida al fin del período 2019.

efluentes

Gran parte de las plantas industriales generan residuos industriales líquidos, que son debidamente tratados y permanentemente monitoreados para asegurar los niveles de emisión definidos y regulados por normativas ambientales específicas. Todas las instalaciones de celulosa incluyen tratamiento primario y secundario para sus efluentes líquidos y dos de ellas adicionalmente incorporan tratamiento terciario: Valdivia, en forma permanente, y Nueva Aldea, cuando la descarga de efluentes se realiza al río y no al mar.

Las plantas del negocio Maderas también tratan sus efluentes, ya sea en los sistemas de las plantas de celulosa o en sistemas propios. Adicionalmente, se está estudiando la factibilidad de reutilizar las aguas residuales en alguna parte del proceso en diversas plantas.

En Argentina, el Complejo Piray trata sus efluentes en un reactor biológico, sedimentador y laguna de equalización para posteriormente descargar al arroyo los Angelitos. En tanto, la Planta División Química descarga efluentes al río Paraná luego de recibir tratamiento biológico. En Brasil y Norteamérica, las plantas de paneles poseen tratamiento biológico y sus efluentes son descargados a los ríos cercanos o a los sistemas de tratamiento de agua cercanos.

hechos relevantes

- Puesta en servicio de la nueva planta de efluentes de la planta de celulosa Arauco, reemplazando la laguna de aireación por nueva tecnología de lodos activados, lo que permitió mejorar los estándares de tratamiento de los efluentes de la actual planta de celulosa y su ampliación definida en el proyecto MAPA.
- Estudios en planta de celulosa de Licancel y Nueva Aldea, en Chile, con Bioforest para evaluar la reutilización de los efluentes tratados para fertirriego en predios forestales y agrícolas.

emisiones atmosféricas y olores

En forma continua se monitorean las emisiones de gases TRS desde las plantas de celulosa, y se mantiene un control operacional para minimizar eventos de olor asociados a venteos de gases TRS a la atmósfera y dar cumplimiento cabal a los estándares de emisión regulados por normativas vigentes y resoluciones de calificación ambiental de cada planta.

Las emisiones atmosféricas de material particulado son controladas a través de equipos de mitigación, como lavadores de gases y precipitadores electrostáticos con eficiencias cercanas al 100%. Por otra parte, las emisiones en plantas de madera, del proceso de aserrío y remanufactura son minimizadas mediante filtros de mangas, que recolectan este polvo para aprovecharlo como biomasa combustible.

Asimismo, como parte del plan de inversiones de la compañía se continúan realizando inversiones relevantes, ya sea para mejorar el desempeño de equipos de abatimiento de emisiones o para la instalación de nuevos equipos, como un nuevo Precipitador Electrostático de la Caldera Recuperadora 2 de planta de celulosa de Arauco, en Chile.

hechos relevantes

- En Chile, planta de celulosa de Arauco instaló un nuevo quemador de gases CNCG en la Caldera Recuperadora n°2.
- En la planta de celulosa de Puerto Esperanza, Argentina, se realizaron mejoras en el sistema de recolección y quemado de gases CNCG.
- Pago del impuesto verde a las emisiones de las emisiones fuentes fijas del año 2018 por de US\$ 6,2 millones de dólares.
- Estudio en los secadores de MDF para determinar el factor de corrección que permite hacer el monitoreo de COV y MPT.
- Implementación de programa de capacitación de monitores de olores dirigida a la comunidad, con el objetivo de mejorar la gestión de olores, mediante el apoyo y participación de los vecinos.

filtraciones y derrames

Durante el año 2019 no se registraron derrames que hayan generado impactos significativos a cursos de agua o hábitats naturales.

investigación ambiental

ARAUCO mantiene permanentemente Programas de Seguimiento Ambiental asociado con investigación ambiental, la que es desarrollada por instituciones líderes.

Durante 2019, el área de Medio Ambiente ha trabajado con las siguientes instituciones:

- Programa de Estudios Ecosistémicos del Golfo de Arauco (Prega), Universidad de Concepción.
- Programas de Investigación Marina de Excelencia, (Pimex) Universidad de Concepción.
- Programa de Monitoreo de Ambiente Marino, (Promna) Universidad de Concepción.
- Programa de Monitoreo Ambiental del Humedal del Río Cruces, Universidad Austral de Chile y Universidad de Concepción.
- Participación en mesa socioambiental de pescadores de Nueva Aldea y en Centro de Investigación de Humedales.

Adicionalmente tiene convenios con las siguientes universidades:

- Universidad de Concepción, Facultades de Ciencias Naturales y Oceanográficas.
- Universidad de Concepción, Centro de Ciencias Ambientales EULA-CHILE.
- Universidad de Chile, Facultad de Ciencias Forestales.
- Universidad Católica de la Santísima Concepción.
- Universidad de Valparaíso.
- Pontificia Universidad Católica de Chile.
- Contrato de Prestación de Servicios Monitoreo Ambiental del Humedal del Río Cruces – Arauco y Universidad Austral de Chile.

8.

alcan

ce

arauco



alcance

Por duodécimo año consecutivo, ARAUCO realiza la publicación de su Reporte de Sostenibilidad, considerando la información del período comprendido entre el 1 de enero y el 31 de diciembre de 2019 respecto de su desempeño económico, social y ambiental, empleando la guía G4, nivel Esencial de la Global Reporting Initiative (GRI). Este reporte también nos permite dar cuenta de la comunicación en progreso como parte del compromiso de la compañía con el Pacto Global y de los Objetivos de Desarrollo Sostenible.

Para la elaboración de este documento se revisó, recopiló y presentó la información consolidada de las operaciones industriales y forestales de Chile, Argentina, Brasil, México, Estados Unidos y Canadá. Queda excluido el desempeño de las operaciones de Montes del Plata y SONAE ARAUCO debido a que ARAUCO en este reporte informamos solo sobre aquellas sociedades donde se ejerce control; no obstante, las operaciones y proyectos de Montes del Plata y SONAE ARAUCO sí son mencionados a nivel descriptivo, cuando resulte pertinente.

Las técnicas de medición y cálculo para presentar los datos en materia ambiental y social consideraron las recomendaciones de GRI. En el ámbito económico, se siguieron las normas de contabilidad internacionalmente aceptadas, como el informe de International Financial and Reporting Standards (IFRS). La moneda en que se presenta este tipo de información es en dólares estadounidenses y se calculó a través del promedio del valor del dólar durante el período.

Este informe se ha elaborado de conformidad con la opción Esencial de los Estándares GRI. La empresa no contrató a un ente externo para la verificación de este reporte.

definición del contenido

Para la elaboración del proceso de materialidad de este Reporte se hizo una revisión sistemática de la estrategia de la compañía, manifestada a través de presentaciones corporativas y notas publicadas en medios internos, complementada con los resultados de la encuesta de clima de la compañía.

Como fuentes de información de públicos externos, se revisaron temáticas relevadas por los grupos de interés de la compañía, particularmente a través del Índice de Reputación Local de ARAUCO (Inrela). Finalmente, se revisaron las notas de prensa asociadas a la compañía.

Mediante este proceso de consulta y revisión fue posible distinguir diversos aspectos relevantes para distintos grupos de interés, los cuales se agruparon en torno a 8 grandes temas, los cuales serán abordados en profundidad en las páginas que se indican.

Temas materiales identificados:

- Seguridad
- Globalización y eficiencia
- Protección contra incendios forestales
- Consumo de agua
- Cambio climático
- Residuos
- Productos
- Participación y diálogo
- Empleo

disponibilidad

Este año se imprimieron 500 copias en español y 200 copias en inglés del Reporte de Sostenibilidad 2019. Adicionalmente, está disponible en nuestro sitio web www.arauco.com

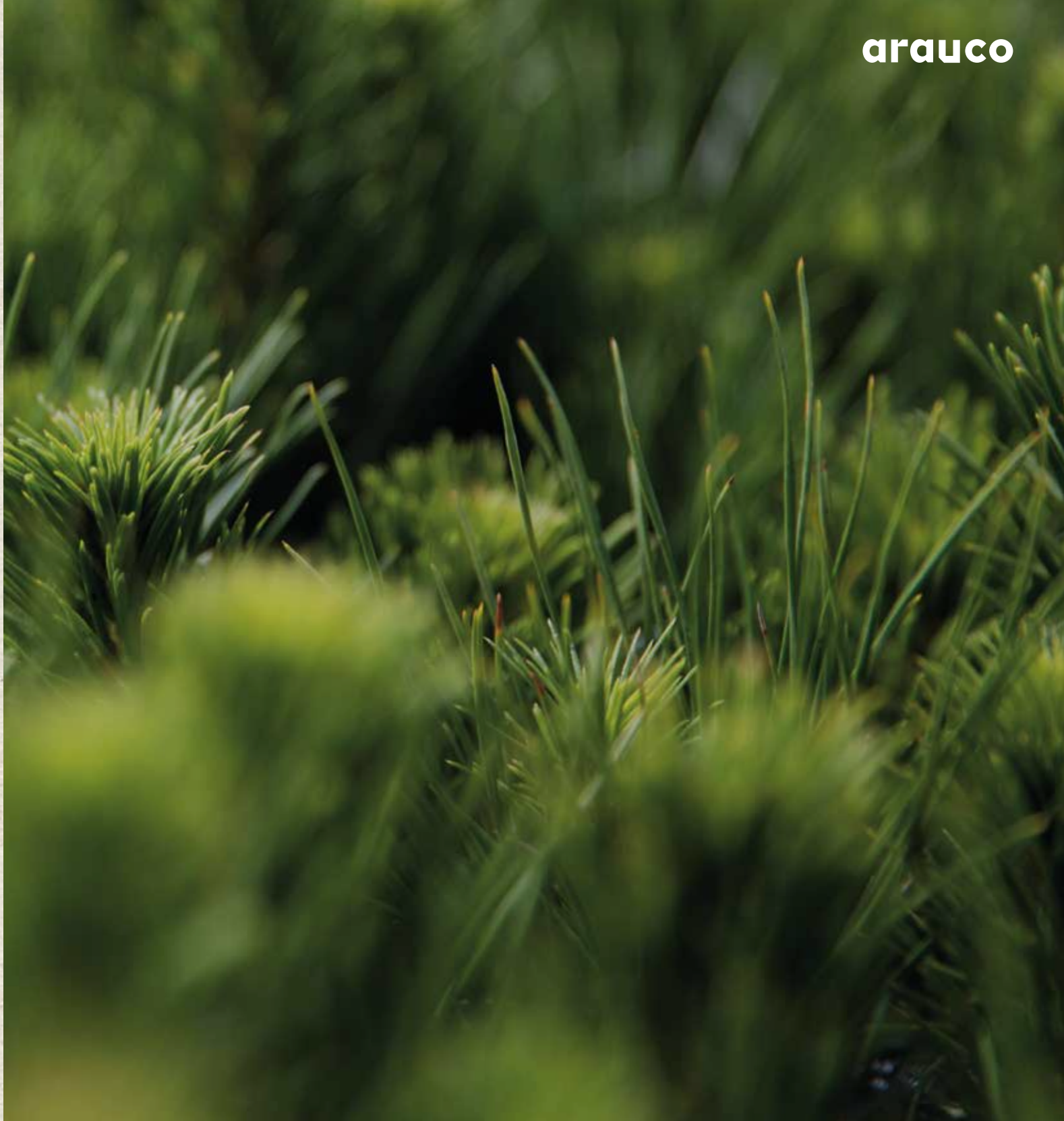


9.

ane

XOS

arauco





ARAUCO en
núme
ros

globalización y eficiencia

Forestal / Distribución del Patrimonio por Uso (En hectáreas a diciembre de 2019)

País	Pino	Eucalipto	Otras Especies	Por Plantar	Nativo	Otros usos	Total general
Chile**	502.862	192.428	1.961	74.213	292.163	53.431	1.117.058
Argentina*	94.325	18.563	19.629	7.522	119.076	5.592	264.707
Brasil****	69.734	59.623	203	8.493	98.956	8.274	245.284
Uruguay***	149	78.267	362	7.011	4.930	40.419	131.138
Total general	667.070	348.881	22.155	97.239	515.125	107.715	1.758.186

* Incluye Plantaciones Alto Paraná y FAPLAC

** Incluye 80% de Forestal Los Lagos

*** Incluye 50% de tierras y plantaciones de Montes del Plata

**** Incluye 100% AFB, 80% AFA, 100% Mahal, 100% Novo Oeste, 52% Vale do Corisco

**Producción de celulosa por tipo de producto (en Adt)
(Al 31 de diciembre de 2019)**

Producto	2017	2018	2019
Pino Blanqueada (BSK=BKPR+BKPT)	1.441.910	1.448.600	1.290.113
Eucalipto Blanqueada (BEK)	1.662.565	1.672.241	1.823.931
Pino Cruda (UKP)	435.051	522.395	452.761
Fluff	155.153	147.824	154.657
Total	3.694.679	3.791.060	3.721.462

Nota: ARAUCO es dueño del 50% de Montes del Plata. Se muestra solo el volumen de producción que corresponde a ARAUCO

Producción por tipo de Producto 2019 (En miles de m³)

MDF	3.335.862
PB	2.679.852
MADERA VERDE	2.545.902
MADERA SECA	1.817.680
PLYWOOD	531.506
REMANUFACTURA	384.197
HB	3.652
Total	11.298.651

Capacidad de Generación de Energía e Inyección a la matriz energética (Al 31 de diciembre de 2019)

País	Planta	Capacidad Instalada Máxima	Potencia máxima generada	Consumo Interno	Inyección a la matriz energética
Chile	Arauco	127	105	81	24
Chile	Bioenergía Viñales	41	31	9	22
Chile	Cholguán	29	28	15	13
Chile	Constitución	40	30	22	8
Chile	Horcones (turbina diésel y gas)	24	24	-	24
Chile	Licancel	29	20	14	6
Chile	Nueva Aldea I	30	28	14	14
Chile	Nueva Aldea II (turbina diésel)	10	-	-	10
Chile	Nueva Aldea III	136	100	63	37
Chile	Valdivia	140	115	54	61
Argentina	Puerto Piray	40	36	28	8
Argentina	Esperanza	42	35	35	-
Uruguay	Montes del Plata (50%)	91	90	39	50
Total		779	642	374	277

Indicadores financieros (En millones de US\$)

	2017	2018	2019
Ventas	5.238	5.955	5.329
EBITDA	1.353	1.851	1.147
Margen EBITDA	25,8%	31,1%	21,5%
Utilidad Neta	270	727	62
Deuda Financiera	4.274	4.510	6.050
Deuda Financiera Neta	3.684	3.434	4.490
Costos Financieros	288	215	274
Inversiones	654	920	1.350
Deuda Neta/EBITDA	2,72	1,86	3,91
EBITDA/Intereses	4,70	8,62	4,19

Valor económico generado y distribuido a diciembre de 2019 (En millones de US\$)

	2017	2018	2019
Ingresos totales			
Ventas netas	5.238	5.955	5.329
Ingresos por inversiones financieras	20	21	33
Ingresos por ventas de activos físicos e intangibles	9	5	6
Valor económico generado	5.267	5.981	5.368
Costo operacional / costo de producción *	2.842	3.000	3.053
Pago de proveedores de capital	1.787	947	1.178
Salarios y beneficios	563	563	628
Impuestos **	-31	227	535
Inversiones en la comunidad ***	13	14	10
Valor económico distribuido	5.174	4.751	5.404
Valor económico retenido	93	1.230	-36

* Corresponde a los costos de venta neto de depreciación y salarios

** Considera los gastos por impuestos a las ganancias

*** Considera donaciones, aportes y becas

Compras a proveedores locales 2019

	Prov. locales Compras a proveedores locales (millones de US\$)	% del total de compras a proveedores de ARAUCO 2019
Chile	958	37%
Argentina	260	92%
Brasil	291	76%
Norteamérica	537	88%
México	149	91%

Principales proveedores de insumos, materiales y repuestos

Negocio	Proveedor	Producto
Celulosa	ANDRITZ OY.	Equipamiento proyecto MAPA
	INGENIERÍA Y CONSTRUCCIÓN SIGDO	Construcción proyecto MAPA
	VALMET AB	Equipamiento proyecto MAPA
Maderas	ARCLIN USA INC	Mezclas Adhesivas (Resina-Norteamérica)
	OXIQUIM S.A.	Mezclas Adhesivas (Resina-CHILE)
	MITSUI SOKO CO. LTD	Flete (LASA)
Forestal	CONSTRUCTORA TRANSPORTES E INMOBILIARIA HÉCTOR ROMÁN Y OTRO LTDA	Fletes y arriendos servicios Producción
	CONSTRUCTORA HUEQUECURA LTDA.	Servicios Producción
	MARCO SALGADO Y CÍA. LTDA.	Fletes de Producción

personas de **excelencia**

Dotación

Dotación	2017	2018	2019
Trabajadores	15.739	17.252	18.119
Colaboradores indirectos (empresas contratistas)	21.208	23.673	22.890

Trabajadores de ARAUCO por Sexo

Dotación	2017		2018		2019	
	Mujeres	Hombres	Mujeres	Hombres	Mujeres	Hombres
Total	1.857	13.522	2.507	14.745	2.591	15.528
Ejecutivos	71	427	56	392	67	430
Profesionales y técnicos	984	3.469	1.234	3.825	1.294	3.905
Trabajadores	802	9.626	1.217	10.528	1.230	11.193

Trabajadores de ARAUCO por tipo de Contrato y por País

País	Tipo de contrato					
	Hombres		Mujeres		Total	
	Indefinido	Plazo Fijo	Indefinido	Plazo Fijo	Indefinido	Plazo Fijo
Chile	8.673	145	1.451	30	10.124	175
Argentina	1.450	117	139	7	1.589	124
Brasil	2.499	2	303	3	2.802	5
México	578	21	104	6	682	27
Norteamérica	1.590	-	325	-	1.915	-
Otros	453	-	221	2	674	2
Total	15.243	285	2.543	48	17.786	333

Ingresos y Egresos 2019

País	Ingresos 2019		Egresos 2019			
	Mujeres	Hombres	Mujeres	Hombres	Mujeres	Hombres
Chile	222	1.157	1.379	183	916	1.099
Argentina	43	274	317	38	121	159
Brasil	64	385	449	123	552	675
México	27	73	100	30	161	191
Norteamérica	ND	ND	527	ND	ND	435

ND: No disponible

Indicadores de Movilidad Interna

	N° de concursos internos publicados	N° de trabajadores con movilidad (incluye promoción directa)	% de vacantes llenadas internamente
Chile	126	921	45%
Argentina	13	26	46,8%
Norteamérica	129	72	55,8%
México	0	1	100%
Brasil	84	218	78%

Número de horas en programas de capacitación y formación

	2018			2019		
	Hombres	Mujeres	Total	Hombres	Mujeres	Total
Ejecutivos y gerentes	4.021	419	4.440	4.231	627	4.858
Profesionales y técnicos	217.953	27.630	245.583	194.888	16.080	210.968
Otros trabajadores	157.592	14.245	171.837	128.548	6.942	135.490
Total	379.566	42.294	421.860	327.667	23.649	351.316

Número de personas capacitadas

	2018			2019		
	Hombres	Mujeres	Total	Hombres	Mujeres	Total
Ejecutivos y gerentes	2.019	134	2.153	104	12	116
Profesionales y técnicos	108.462	7.791	116.253	4.945	674	5.619
Otros trabajadores	22.558	3.681	26.239	8.230	536	8.766
Total	133.039	11.606	144.645	13.279	1.222	14.501

Porcentaje de la dotación que participa en Evaluación del Desempeño

	2017	2018	2019
Chile	93%	91%	87%
Argentina	50%	48%	46%
Brasil	-	9%	78%
México	-	-	100%
Norteamérica	40%	31%	30%

Número de colaboradores que recibieron evaluación de desempeño durante 2019

	Hombres	Mujeres	Total
Ejecutivos y gerentes	265	27	292
Profesionales y técnicos	3.320	1.053	4.373
Otros trabajadores	7.760	860	8.620
Total	11.345	1.940	13.285

Indicadores Clima Organizacional

	2017		2018		2019	
	Participación	Resultado global	Participación	Resultado global	Participación	Resultado global
Chile y oficinas comerciales	7.944	71	8.651	73	8.321	80
Argentina	1.088	66	1.038	65	1.006	76
Brasil	1.784	80	2.440	80	2.297	81
Norteamérica	1.172	66	1.230	66	1.146	71
México	-	-	-	-	571	86

Sindicatos en Chile

Nombre de la Organización

SINDICATO DE TRABAJADORES LOS MALLINES	SINDICATO HB PANELES ARAUCO S.A. PLANTA TRUPÁN CHOLGUÁN
SINDICATO DE TRABAJADORES DE ASERRADERO HORCONES I	SINDICATO DE MDF MADERAS ARAUCO S.A. PLANTA TRUPÁN CHOLGUÁN
SINDICATO DE TRABAJADORES EL COLORADO	SINDICATO DE TRABAJADORES N°1 DE MOLDURAS DE PANELES ARAUCO S.A. PLANTA TRUPÁN CHOLGUÁN
SINDICATO N° 1 ASERRADERO LOS COIGÜES LTDA.	SINDICATO DE EMPRESAS DE SERVICIOS LAS RAÍCES LTDA. N° 1 LAS RAÍCES LTDA.
SINDICATO N° 2 ASERRADERO LOS COIGÜES LTDA.	SINDICATO DE EMPRESA ASERRADEROS CHOLGUAN
SINDICATO DE TRABAJADORES N° 2 TRES PINOS	SINDICATO ASERRADEROS ARAUCO PLANTA REMANUFACTURA CHOLGUÁN
SINDICATO PLANTA HORCONES II	SINDICATO DE TRABAJADORES N° 1 EMPRESA CELULOSA ARAUCO S.A., PLANTA ARAUCO
SINDICATO DE EMPRESA PANELES ARAUCO	SINDICATO DE TRABAJADORES DE LA EMPRESA CELULOSA ARAUCO Y CONSTITUCIÓN S.A. PLANTA LICANCEL
SINDICATO DE TRABAJADORES EMPRESA PANELES ARAUCO ESTABLECIMIENTO NUEVA ALDEA	SINDICATO DE TRABAJADORES N°1 DE CELULOSA ARAUCO Y CONSTITUCIÓN S.A. PLANTA CONSTITUCIÓN
SINDICATO DE TRABAJADORES ASERRADERO NUEVA ALDEA	SINDICATO DE TRABAJADORES DE EMPRESA CELULOSA ARAUCO Y CONSTITUCIÓN S.A. PLANTA NUEVA ALDEA
SINDICATO ESTABLECIMIENTO EMPRESAS PANELES ARAUCO S.A., N° 1 TENO	SINDICATO DE TRABAJADORES DE EMPRESA CELULOSA ARAUCO Y CONSTITUCIÓN S.A. PLANTA NUEVA VALDIVIA
SINDICATO DE TRABAJADORES DE ASERRADEROS EL CRUCE	SINDICATO DE EMPRESA VIVERO QUIVOLGO
SINDICATO DE EMPRESA REMANUFACTURA VIÑALES	SINDICATO N°2 VIVERO ARAUCO
SINDICATO INDUSTRIAL AASA REMANUFACTURA VIÑALES	SINDICATO EMPRESA BOSQUES ARAUCO S.A.
SINDICATO N° 1 DE LA EMPRESA INDUSTRIAL MADERAS VIÑALES (INMAVI)	SINDICATO DE EMPRESA FORESTAL ARAUCO S.A. VIVERO LOS CASTAÑOS, ZONA VALDIVIA
SINDICATO DE TRABAJADORES DE EMPRESA BIOENERGÍA VIÑALES	

Indicadores Instrumentos Colectivos

	Cantidad de trabajadores cubiertos por convenio colectivo	% de trabajadores en convenios colectivos
Chile	6.380	65%
Argentina	909	53%
Brasil	3.000	100%
México	283	39,9%
Norteamérica	0	0

seguridad & **salud** ocupacional

Índice de frecuencia de accidentes por Negocio y País 2019

	Forestal	Celulosa	Maderas	Consolidado
Chile	5,5	3,8	2,8	4,3
Argentina	0,9	11,1	5,5	4,8
Brasil	1,6	-	1,8	1,6
Norteamérica	-	-	1,9	1,7
México	-	-	3,9	3,9
Consolidado	4,7	5,1	2,9	3,8

Indicadores Accidentes laborales 2019

	Forestal
Número de accidentes con tiempo perdido (ATCP)	355
Número de accidentes con tiempo perdido	10.807
DP de arrastre por accidentes de años anteriores	1.986
DP por accidentes graves/fatales	6.610
Número de fatalidades	1

N° y representación de trabajadores en comités paritarios

	N° de CPHS	% de representación
Chile	37	100%
Argentina	6	100%
Brasil	11	100%
Mexico	4	100%
Norteamérica	9	100%

Comités paritarios de ARAUCO y empresas contratistas 2019

Negocio / Nivel de certificación	N° de comités certificados
Celulosa y Energía	
Nivel Inicial	17
Nivel Intermedio	1
Forestal	
Nivel Inicial	13
Maderas	
Nivel Inicial	21
Nivel Intermedio	1

comunidad, participación y diálogo

Canales de Comunicación

Canal	N° de contactos
Facebook.com/ARAUCO	32.129 Seguidores
Facebook.com/ARAUCOSolucionesSostenibles	264.279 Seguidores
YouTube ARAUCO	26.200 Suscriptores
Instagram ARAUCO.Renovables	4.842 Seguidores
Instagram ARAUCO.Soluciones	16.661 Seguidores
www.arauco.com	173.908 Visitas
@Arauco_cl (Twitter)	4.113 Seguidores

gestión ambiental

Resultados Huella de Carbono 2018 por Scope (en t CO₂e)

	2018	2017
Alcance 1	1.206.859	1.241.591
Alcance 2	480.782	472.196
Alcance 3	2.901.478	2.505.345
Total	4.589.119 (*)	4.219.132

Especies incluidas en la Lista Roja de la UICN y en Listados Nacionales de Conservación que han sido avistados en patrimonio de la empresa

Categoría	Chile		Argentina		Brasil*	
	Fauna	Flora	Fauna	Flora	Fauna	Flora
En peligro crítico	3	3	-	1	3	1
En peligro	30	32	3	3	9	14
Vulnerable	6	2	24	-	30	11
Casi amenazada	-	-	16	2	40	7
Preocupación menor	-	-	137	-	512	31
Protección provincial	-	-	9	7	-	-

OBS - Preocupación menor IUCN (LC): Un taxón se considera de Preocupación menor cuando, habiendo sido evaluado, no cumple ninguno de los criterios que definen las categorías de En peligro crítico, En peligro, vulnerable o Casi amenazada. Se incluyen en esta categoría taxones abundantes y de amplia distribución.

Áreas de Alto Valor de Conservación

País	% de Bosque Nativo sobre el patrimonio forestal	Áreas de Alto Valor de Conservación (en hectáreas)	Áreas de Alto Valor de Conservación (en hectáreas)	
			Biológicas	Sociales, culturales o religiosas
Chile	26%	59.516	37	90
Argentina	45%	55.267	16	31
Brasil*	40%	10.434	10	7

*Brasil tiene en total 15 AAVC, dos de ellas reúnen características de AAVC biológicas y sociales a la vez.

Recursos Plan de Protección Incendios Forestales

Tipo de recurso	Chile	Argentina	Brasil
Torres y torreros	75	21	14
Cámaras de observación	62	8	0
Brigadas	130	6	14
N° brigadistas y torreros	1.600 brigadistas de combate, 204 brigadistas para combate nocturno y 1.200 brigadistas silvícolas	30	444
Camiones	74	11	14
Skidders	10	0	1
Aviones	12 aviones de combate y 1 avión de coordinación y observación	0	0
Helicópteros	17	0	0
Vehículos de apoyo	0	6	26
Total presupuesto (en US\$)	US\$ 45 millones	US\$ 1,1 millones	US\$ 6,6 millones

Generación de residuos

Negocio	Aspecto		2018	2019
Celulosa	Residuos Peligrosos	t/año	6.207	8.800
	Residuos No Peligrosos	t/año	385.478	349.072
Maderas	Residuos Peligrosos	t/año	5.785	3.918
	Residuos No Peligrosos	t/año	139.022	147.659

Método de gestión de residuos no peligrosos negocio Celulosa

Método de Gestión	No Peligrosos (en toneladas)	Total	Concepto
Reutilización (Valorización externa)	65.633	136.606	Valorización Externa
Compostaje (Valorización externa)	69.709		
Vertedero (DRIS)	204.276	204.276	Disposición Interna
Vertedero Externo	9.455	8.502	Disposición Externa
Recuperación Reprocesamiento (Valorización Interna)	48.096	194.358	Valorización Interna
Incineración en Caldera de Poder (Valorización Interna)	146.042		
Inyección en pozos profundos	-----	-----	-----
Reciclaje (cartones, metales)	0.1	0.1	Reciclaje
Almacenamiento	-----	-----	-----

Volumen total de captación de agua (millones de m³) (solo se capta agua dulce)

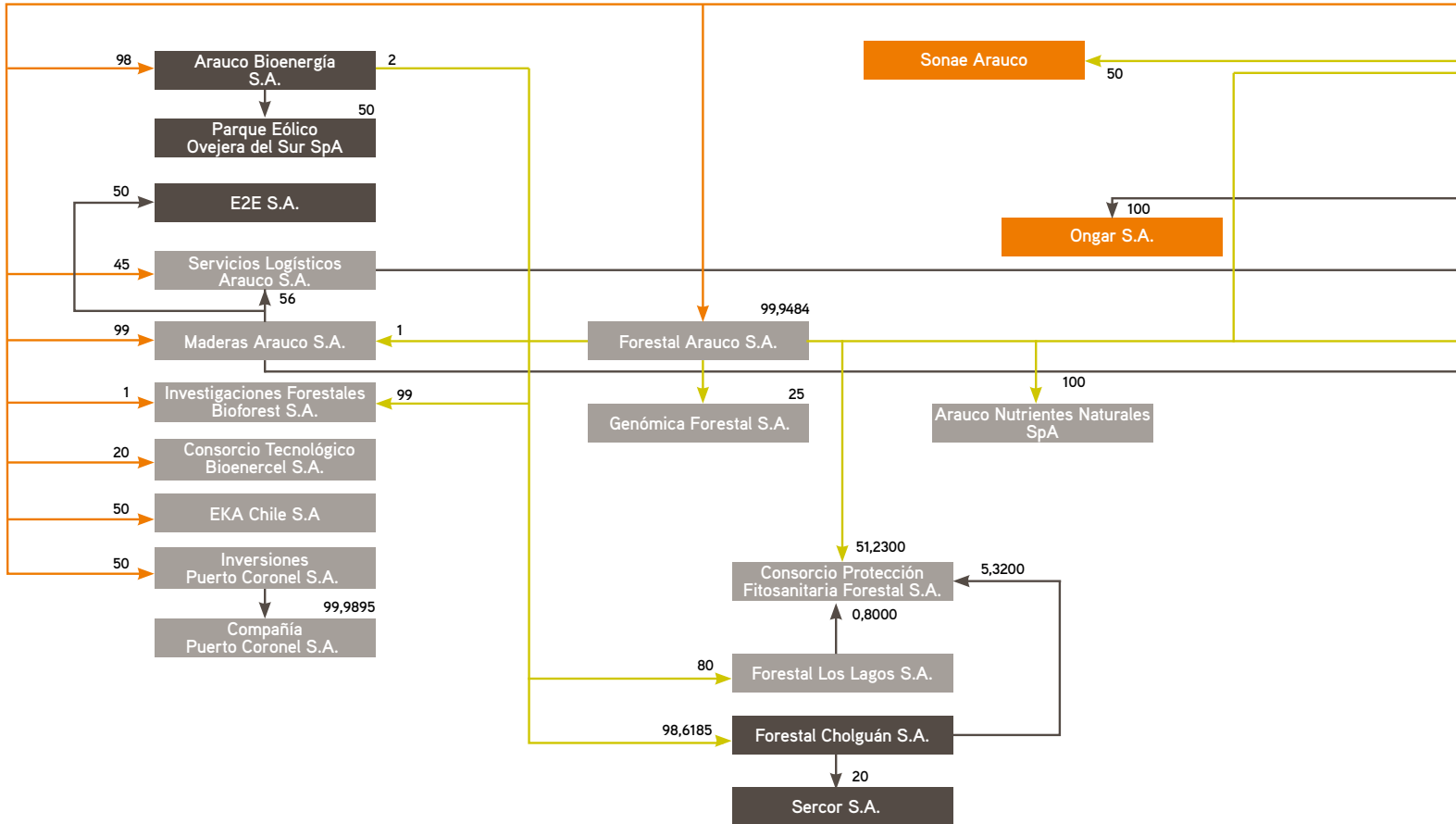
Categoría	2019	2018	2019	2018
	Celulosa		Maderas	
Aguas superficiales	151,8	153,6	2,6	4,5
Aguas subterráneas	1,5	3,1	1,8	1,9
Aguas de lluvia	0	0	0,1	0,001
Aguas residuales de otra organización	0	0	0	0
Suministro municipal	0	0	1,5	3,5
Consumo total	153,3	156,7	9,37	9,83

*No considera México.

**Aguas residuales
(millones de m³)**

Negocio	2018	2019
Celulosa	127,7	131,6
Maderas	5,5	4,4

subsidiarias y **participación** al 31 /12/2019



membresía **y redes**

Argentina

- Argentina Green Building Council (AGB)
www.argentinagbc.org.ar
- Asociación Forestal Argentina (AFOA)
www.afoa.org.ar
- Asociación de Fabricantes de Celulosa y Papel, Argentina (AFCP)
www.afcparg.org.ar
- Federación Argentina de la Industria de la Madera y Afines (FAIMA)
www.faima.org.ar
- Cámara Argentina de la Industria de la Madera Aglomerada (CAIMA)
- Cámara Argentina de Aserraderos de Maderas, Depósitos y Afines
www.cadamda.org.ar
- Cámara de Comercio Argentino Chilena UIA - Unión Industrial Argentina
- Centro de Investigaciones del Bosque Atlántico (CEIBA)
www.ceiba.org.ar
- Instituto de Biología Subtropical (IBS)
- Centro de Investigación y Experimentación Forestal (CIEF)
- Instituto de Pesquisas e Estudos Florestais (IPEF)
- CAMCORE Cooperative - Cooperativa de Mejoramiento Genético y Silvicultura
- Instituto Nacional de Tecnología Agropecuaria (INTA)
- Consorcio de Protección Forestal Iguazú
- FSC® Internacional, miembro de la Cámara Económica Sur
- Facultad de Ciencias Forestales de la Universidad Nacional de Misiones
- Facultad de Ciencias Exactas Químicas y Naturales (UNaM)
- Facultad de Ciencias Exactas y Naturales de la Universidad de Buenos Aires

- Fundación Proyungas
www.proyungas.org.ar
- Fundación Temaiken
www.temaiken.com.ar
- Cuerpo de Guardaparques del Ministerio de Ecología de la Provincia de Misiones
- Fundación Equidad
- Fundación Vivienda Digna
- Una Nochebuena para Todos
- Fundación Mediterránea
- Fundación Vida Silvestre Argentina
- Reserva Yaguaroundí
- Reserva Curindy
- Administración de Parques Nacionales
- Aves Argentinas-Asociación Ornitológica de La Plata Guira Oga
- Asociación Amigos de Guapoy
- Unión Argentina de Trabajadores Rurales y Estibadores
www.uate.org.ar
- Comité de Cuenca Hídricas del Arroyo Tabay
- Comité de Cuenca Hídricas del Arroyo Tupicú
- Consorcio Forestal Corrientes Norte
- Asociación de Bomberos Voluntarios de Libertad
- Colegio de Ingenieros Forestales
- APF - Aglomerado Productivo Forestal Misiones y Corrientes (Participamos en el APF a través de AFoA. Actualmente APSA aporta en un proyecto de investigación en Manejo Integrado de Plagas).
- Asociación Civil Consejo de Manejo Responsable de los Bosques y Espacios Forestales
- CEADS (Consejo Empresario Argentino para el Desarrollo Sostenible)
www.ceads.org.ar

Australia

- Australia-Chile Chamber of Commerce
www.chilechamber.com
- Glue Laminated Timber Association of Australia
www.gltaa.com

Brasil

- Associação das Empresas da Cidade Industrial de Araucária
www.aeciar.com.br
- Associação Paranaense de Empresas de Base Florestal (APRE)
www.apreflorestas.com.br
- Associação Brasileira de Normas Técnicas
www.abnt.org.br
- Associação de Usuários de Informática e Telecomunicações
www.sucesu.org.br
- Associação Sul-Mato-Grossense de Produtores e Consumidores de Florestas Plantadas (REFLORE)
www.reflore.com.br
- Diálogo Florestal Paraná – Santa Catarina
www.dialogoflorestal.org.br
- Forest Stewardship Council (FSC®)
www.fsc.org
- Federação dos trabalhadores nas Indústrias do Estado do Paraná
- Indústria Brasileira de Árvores (IBÁ)
www.iba.org
- Federação da Agricultura e Pecuária do estado do Mato Grosso do Sul – FAMASUL
- Sindicato dos Oficiais Marceneiros e Trabalhadores do Estado do Paraná – SOMPAR
- Sindicato dos trabalhadores nas Indústrias da Extração de Madeira do Estado do Paraná – SITIEMP
- Sindicato dos Trabalhadores nas Ind. Madeireiras, Moveleiras e Similares de Jaguariáva-PR – SITIM

- Sindicato dos Oficiais Marceneiros de São José dos Pinhais – SOMSJOP
- Sindicato dos Trabalhadores nas Indústrias Químicas e Farmacêuticas do estado do Paraná – STIQFEPAR
- Sindicato Trabalhadores Ind. Construção Civil e do Mobiliário – STICM
- Sindicato dos Oficiais Marceneiros e Trabalhadores Nas Inds. de Serrarias e de Moveis de Madeira de Ponta Grossa - Sintramadeira Pg

Chile

- Asociación de Industriales del Centro, Región del Maule
www.asicent.cl
- Junta de Adelanto del Maule, Región del Maule
www.juntaadelantodelmaule.cl
- Acción Empresas
www.accionempresas.cl
- Cámara Chilena de la Construcción de Valdivia
www.cchc.cl
- Cámara Chilena de la Construcción Valdivia
- Cámara Chileno Argentina
www.camarco.cl
- Cámara Chileno Australiana de Comercio
www.auscham.cl
- Cámara Chileno Brasileña de Comercio
www.camarachilenobrasileña.cl
- Cámara Chileno Británica
www.britcham.cl
- Cámara Chileno-China de Comercio, Industrias y Turismo
www.chicit.cl
- Cámara Chileno Norteamericana de Comercio
www.amchamchile.cl
- Cámara de Comercio Italiana de Chile
www.camit.cl
- Cámara de Comercio e Industria de Valdivia
www.cciv.cl
- Controladora de Plagas Forestales
www.cpf.cl
- Corporación de Adelanto y Desarrollo de la Provincia de Arauco
www.corparauco.cl
- Corporación Chilena de la Madera
www.corma.cl
- Corporación para el Desarrollo Productivo de La Araucanía
www.corparaucania.cl
- Corporación por el Desarrollo de Valdivia
www.codeproval.cl
- Corporación Industrial para el Desarrollo Regional del Biobío
www.cidere.cl
- Fundación Belén Educa
www.beleneduca.cl
- Fundación Integrare
www.integrare.cl
- Icare
www.icare.cl
- Prohumana
www.prohumana.cl
- Red Pacto Global Chile
www.pactoglobal.cl
- Sociedad de Fomento Fabril
www.sofofa.cl
- TECHO
<https://www.techo.org/>
- Pontificia Universidad Católica de Chile
www.uc.cl
- Universidad de Chile Facultad de Economía y Negocios
www.fen.uchile.cl
- Visión Valdivia
www.visionvaldivia.cl

- Asociación Gremial de Contratistas Forestales / ACOFOR AG
www.acoforag.cl
- Corporación para la Regionalización del Bío Bío / CORBIOBIO
www.corbiobio.cl
- Instituto Regional de Administración de Empresas / IRADE
<https://irade.cl>

Colombia

- Fedemaderas
www.fedemaderas.org.co
- Cámara Colombo-Chilena de Comercio
www.colombochilena.com

Norteamérica

- Association of Woodworking & Furnishing Suppliers
www.awfs.org
- Composite Panel Association
www.compositepanel.org
- North American Wholesale Lumber Association
www.lumber.org
- WMA - World Millwork Alliance
www.worldmillworkalliance.com
- International Interior Design Association
www.iida.org
- The Hospitality Industry Network
www.newh.org
- GBI - Green Building Initiative
www.thegbi.org

México

- Asociación Nacional de Fabricantes de Tableros de Madera A.C.
www.anafata.com.mx

- Asociación Nacional de Importadores y Exportadores de Productos Forestales A.C.
www.imexfor.com
- Cámara Mexicana Chilena de Comercio e Inversión
www.camaramexicanachilena.com.mx
- Cámara Nacional de la Industria de la Madera
www.cnim.mx

Perú

- Cámara Peruana de la Construcción
www.capeco.org
- Cámara de Comercio Peruano Chilena
www.camaraperuchile.org

CONTENIDOS BÁSICOS GENERALES	Nº de página	Principio del pacto global
PERFIL DE LA ORGANIZACIÓN		
102-1 Nombre de la organización	170	
102-2 Actividades, marcas, productos y servicios	26-37; 44-47	P9
102-3 Ubicación de la sede	170	
102-4 Ubicación de las operaciones	14-15	
102-5 Propiedad y forma jurídica	18-19; 170	P10
102-6 Mercados servidos	14	
102-7 Tamaño de la organización	14-15; 38-39; 160-161	
102-8 Información sobre empleados y otros trabajadores	50-51	P1; P4; P5; P6
102-9 Cadena de suministro	39	
102-10 Cambios significativos en la organización y su cadena de suministro	28-39	
102-11 Principio o enfoque de precaución	94	P7
102-12 Iniciativas externas	90-91	
102-13 Afiliación a asociaciones	91	
ESTRATEGIA		
102-14 Declaración de altos ejecutivos responsables de la toma de decisiones	8-9	
102-15 Impactos, riesgos y oportunidades principales	22-23	

CONTENIDOS BÁSICOS GENERALES	Nº de página	Principio del pacto global
ÉTICA E INTEGRIDAD		
102-16 Valores, principios, estándares y normas de conducta	20-21; 51	
PARTICIPACIÓN DE LOS GRUPOS DE INTERÉS		
102-40 Lista de grupos de interés	81	
102-41 Acuerdos de negociación colectiva	69	P3
102-42 Identificación y selección de grupos de interés	81	
102-43 Enfoque para la participación de los grupos de interés	78-81	P1;P2
102-44 Temas y preocupaciones clave mencionados	122-123	P2
PRÁCTICAS PARA LA ELABORACIÓN DE INFORMES		
102-45 Entidades incluidas en los estados financieros consolidados	122	
102-46 Definición de los contenidos de los informes y las Coberturas del tema	123	
102-47 Lista de temas materiales	123	
102-48 Reexpresión de la información	122	
102-49 Cambios en la elaboración de informes	122	
102-50 Período objeto del informe	122	
102-51 Fecha del último informe	122	
102-52 Ciclo de elaboración de informes	122	
102-53 Punto de contacto para preguntas sobre el informe	171	
102-54 Declaración de elaboración del informe de conformidad con los estándares GRI	122	
102-55 Índice de contenidos GRI	166-169	
102-56 Verificación externa	No se aplicó verificación externa	

CONTENIDOS BÁSICOS ESPECÍFICOS

Aspecto material	Enfoque de gestión e indicadores	Nº de página	Razones por omisión	Principio Pacto Global
GRI 201: DESEMPEÑO ECONÓMICO				
	Enfoque de gestión	38		
	201-1 Valor económico directo generado y distribuido	133		
	201-2 Implicaciones financieras y otros riesgos y oportunidades derivados del cambio climático	22-24		97
	201-3 Obligaciones del plan de beneficios definidos y otros planes de jubilación		No informado por no ser material	
	201-4 Asistencia financiera recibida del Gobierno	ARAUCO no recibe ayudas financieras de Gobierno		
GRI 303: AGUA Y EFLUENTES				
	Enfoque de gestión	104; 116		
	303-1 Interacción con el agua como recurso compartido	116; 158		
	303-2 Gestión de los impactos relacionados con los vertidos de agua	117; 159		
	303-3 Extracción de agua	158		
	303-4 Vertido de agua	159		
	303-5 Consumo de agua	158		

Aspecto material	Enfoque de gestión e indicadores	Nº de página	Razones por omisión	Principio Pacto Global
GRI 306: EFLUENTES Y RESIDUOS				
	Enfoque de gestión	112; 117		P8
	306-1 Vertido de aguas en función de su calidad y destino	117; 159		
	306-2 Residuos por tipo y método de eliminación	112-113; 156-157		
	306-3 Derrames significativos	119		
	306-4 Transporte de residuos peligrosos		No informado por no ser material	
	306-5 Cuerpos de agua afectados por vertidos de agua y/o escorrentías		No informado por no ser material	
GRI 401: EMPLEO				
	Enfoque de gestión	50-53		
	401-1 Nuevas contrataciones de empleados y rotación de personal	139		
	401-2 Beneficios para los empleados a tiempo completo que no se dan a los empleados a tiempo parcial o temporales	55		
	401-3 Permiso parental		No informado por no ser material	
GRI 403: SALUD Y SEGURIDAD EN EL TRABAJO				
	Enfoque de gestión	68-69		
	403-1 Representación de los trabajadores en comités formales trabajador-empresa de salud y seguridad	75; 148-149		
	403-2 Tipos de accidentes y tasas de frecuencia de accidentes, enfermedades profesionales, días perdidos, absentismo y número de muertes por accidente laboral o enfermedad profesional	146-147		
	403-3 Trabajadores con alta incidencia o alto riesgo de enfermedades relacionadas con su actividad	72-74		
	403-4 Temas de salud y seguridad tratados en acuerdos formales con sindicatos	75		

constitución **legal**

Celulosa Arauco y Constitución S.A. fue constituida por escritura pública de fecha 28 de octubre de 1970, otorgada ante el notario público de Santiago Ramón Valdivieso Sánchez y modificada por la escritura pública de fecha 6 de mayo de 1971, otorgada ante el notario público de Santiago Sergio Rodríguez Garcés. Se autorizó su existencia el 18 de agosto de 1971 por la Resolución N°300-S de la Superintendencia de Valores y Seguros, llevándose a cabo la inscripción pertinente del extracto de dichas escrituras a fojas 6.431, N°2.993 del Registro de Comercio del Conservador de Bienes Raíces de Santiago, correspondiente a 1971. Extracto respectivo se publicó, además, en el Diario Oficial del 4 de septiembre de 1971.

- Razón Social: Celulosa Arauco y Constitución S.A.
- R.U.T.: 93.458.000 -1
- Dirección Legal: Av. El Golf 150, piso 14, Las Condes, Santiago, Chile
- Tipo de Entidad: Sociedad Anónima
- Inscripción en el Registro de Valores: N° 042 de 14 de julio de 1982

Este Reporte de Sostenibilidad ha sido impreso en papel con certificación PEFC.

- Coordinación y Supervisión General: Subgerencia de Comunicación
- Elaboración: Soledad Vial
- Fotografías: Archivo ARAUCO
- Concepción Visual y Diseño: Procorp
- Impresión: Larrea Marca Digital Ltda.
- Para mayor información, contáctese con:
Soledad Vial, Subgerencia de Comunicación
- Teléfono: 56-2-24617200
- E-mail: maria.soledad.vial@arauco.com





arauco

renovables
para una
vida mejor

