

Reporte Anual e Informe
de Responsabilidad
Social y Ambiental



Reporte Anual 2008

Ser un referente mundial en el
desarrollo sustentable de productos
forestales es **Sembrar Futuro**

Sembremos Futuro





ARAUCO
Sembremos Futuro.

Perfil y Alcance del Reporte 2008

Desde el año 2004, ARAUCO da cuenta de su desempeño a través de la publicación del Reporte Anual e Informe de Responsabilidad Social y Ambiental. Este documento entrega una completa información acerca del quehacer de ARAUCO en los ámbitos de empresa, medio ambiente, comunidad y educación.

Asimismo, luego de revisiones internas y de recibir sugerencias de las partes interesadas, se han hecho las siguientes modificaciones:

- Se incorporan descripciones más detalladas de otras áreas de gestión de la compañía, tales como la generación de energía.
- Se explicita la forma en que ARAUCO aborda el concepto de sostenibilidad, y cómo éste se incorpora en los distintos ámbitos de su quehacer.
- Se incluyen indicadores ambientales de las áreas paneles y madera aserrada así como los avances en los Acuerdos de Producción Limpia en los que participan las plantas de cada área de negocios.
- Se presentan de manera más explícita las contrapartes responsables de algunos aspectos clave de la compañía.

Información más detallada adicional sobre indicadores económicos y financieros y sobre el gobierno corporativo se publican en la Form 20-F y en los Estados Financieros Consolidados auditados. Estos documentos están disponibles en la página web www.arauco.cl, y forman parte integral de este Reporte, al igual que dicho sitio.

Los contenidos e indicadores publicados en este Reporte son definidos siguiendo la Guía G3 del Global Reporting Initiative (GRI), los que se indican a lo largo del reporte con los códigos correspondientes y cuya definición se encuentra en el apéndice "índice GRI".

Los estados financieros incluidos en el anexo son auditados por una firma de auditoría independiente. Sin embargo, los indicadores sociales y ambientales no cuentan con verificación externa, aunque ARAUCO lleva a cabo exhaustivos procesos internos de verificación de datos, teniendo como objetivo entregar la mayor precisión y calidad en la información.

GRI	3.1
	3.2
	3.3
	3.4
	3.5
	3.6
	3.7
	3.13
	4.16
	4.17



Este reporte ha sido elaborado en papel que proviene de bosques manejados en forma sustentable de acuerdo a los estándares establecidos por PEFC.



Impresión:
Ograma

Coordinación y Supervisión General:
Gerencia de Asuntos Corporativos y Comerciales de ARAUCO

Fotografía:
Archivo ARAUCO
Jaime Villaseca

Concepción Visual y Diseño:
Idenco

Para mayor información visite:
www.arauco.cl
Para consultas contactese al email:
reporte2008@arauco.cl



**Reporte Anual e Informe
de Responsabilidad
Social y Ambiental**





Contenidos

GRI 3.12

- | 4 | Directorio, Administración y Accionistas
- | 6 | Carta del Presidente
- | 8 | Carta del Gerente General
- | 10 | Indicadores
- | 16 | ARAUCO y la Sostenibilidad
- | 18 | ARAUCO en el Mundo

Empresa

- | 21 | Comercialización y Distribución
- | 22 | Área Forestal
- | 23 | Área Celulosa
- | 24 | Área Madera Aserrada
- | 25 | Área Paneles
- | 26 | Generación de Energía

Medio Ambiente

- | 29 | Gestión en Medio Ambiente
- | 32 | Balance Ambiental
- | 35 | Investigaciones
- | 36 | Biotecnología y Protección de la Biodiversidad
- | 40 | Bonos de Carbono
- | 40 | Protección contra Incendios y Educación Ambiental
- | 41 | Transporte

Seguridad y Salud Ocupacional

- | 43 | Gestión en Seguridad y Salud Ocupacional
- | 44 | Estadística de Accidentalidad

Comunidad

- | 47 | Trabajadores y Colaboradores
- | 48 | Relaciones con la Comunidad y vinculación con partes interesadas
- | 50 | Comunidades Indígenas

Educación

- | 53 | Colegios
- | 54 | Fundación Educacional Arauco
- | 56 | Fundación Alto Paraná
- | 56 | Fundación Belén Educa
- | 56 | Prácticas Educativas

Apéndice

- | 58 | Estructura Societaria ARAUCO
- | 60 | Administración
- | 62 | Principales Empresas Filiales y Coligadas
- | 68 | Oficinas Comerciales
- | 69 | Direcciones
- | 73 | Estados Financieros Consolidados
- 79 Carta de los Auditores Independientes
- | 80 | Índice GRI



Directorio, Administración y Accionistas

GRI 4.3

Ser un referente mundial en el desarrollo sustentable de productos forestales es la Visión que ha impulsado a ARAUCO durante más de 40 años de trayectoria, en un sector productivo de gran relevancia para el desarrollo de los países donde la compañía tiene sus operaciones. Este enfoque le ha permitido alcanzar una sólida posición como una de las mayores empresas forestales de América Latina en términos de superficie y rendimiento de sus plantaciones, fabricación de celulosa kraft de mercado, producción de madera aserrada y paneles de madera y fabricación de molduras de madera.

GRI 4.2

La empresa es dirigida por un directorio de nueve miembros, ninguno de los cuales ocupa simultáneamente el cargo de ejecutivo de la firma. El directorio en ejercicio fue nombrado en abril de 2008, según lo establecido por las leyes chilenas y la Superintendencia de Valores y Seguros.

La administración de ARAUCO está encabezada por la Gerencia General, de la cual dependen las gerencias de

Área Forestal, Área Celulosa, Área Madera Aserrada, Área Paneles, Asuntos Corporativos y Comerciales, Gestión Corporativa, Asuntos Legales, Contraloría y Negocios Argentina y Brasil.

Durante el año 2008, con el fin de fortalecer la estructura corporativa de la compañía y responder a los nuevos requerimientos que demanda su crecimiento, ARAUCO creó la gerencia de Gestión Corporativa, a la cual reportan las gerencias de Administración, Finanzas, Ingeniería y Construcción, Medio Ambiente, Seguridad y Salud Ocupacional y Recursos Humanos. Asimismo, se creó la Gerencia de Negocios Argentina y Brasil, de la cual dependen las gerencias de Arauco Argentina y Arauco do Brasil.

La estructura organizacional de ARAUCO es la responsable de implementar las directrices económicas, ambientales, sociales y de seguridad y salud ocupacional que tiene la compañía.



Directorio

José Tomás Guzmán
Presidente Directorio

Roberto Angelini
Manuel Enrique Bezanilla
Vice Presidentes

Jorge Andueza
Jorge Bunster
Carlos Croxatto
Alberto Etchegaray
Eduardo Navarro
Timothy C. Purcell
Directores

Administración

Matías Domeyko
Gerente General

Franco Bozzalla
Gerente Celulosa

Cristián Infante
Gerente Argentina y Brasil

Antonio Luque
Gerente Madera Aserrada

Álvaro Saavedra
Gerente Forestal

Gonzalo Zegers
Gerente Paneles

Jorge Garnham
Gerente de
Gestión Corporativa

Felipe Guzmán
Gerente Asuntos Legales

Charles Kimber
Gerente de Asuntos
Corporativos y Comerciales

Robinson Tajmuchi
Gerente Contralor



“Trabajar para cumplir nuestra visión de ser un referente mundial en el desarrollo sustentable de productos forestales es **Sembrar Futuro**”

Futuro

Accionistas

	Número de Acciones	% de Propiedad
Empresas Copec S.A.	113.127.452	99,97791
Chilur S.A.	24.746	0,02187
Sucesión Cruchaga Montes María Raquel	153	0,00014
Antarchile S.A.	95	0,00008
	113.152.446	100,00000

Carta del Presidente

El Balance 2008 de ARAUCO ha sido un balance positivo, a pesar de la difícil coyuntura económica que enfrentamos durante el año. Por lo mismo, más que en las dificultades, debemos poner el énfasis en el esfuerzo realizado por todas las áreas de la organización para ahondar en las directrices que marcan nuestro quehacer y que nos permitirán consolidarnos como un referente mundial en el desarrollo sustentable de productos forestales, una tarea que es permanente en el tiempo.

En efecto, hacia el segundo semestre la economía mundial comenzó a enfrentar un período crítico, el cual



afectó particularmente en un comienzo al sector forestal. Nuestra cultura de eficiencia, cuidado con los costos y sano nivel de endeudamiento nos han permitido atravesar con acotado riesgo las dificultades.

Ya a principios de año, previmos la contracción y nos enfocamos como organización en planificar y aplicar las medidas correctivas para hacer frente a los desafíos que traería consigo la caída de la actividad inmobiliaria en el mundo y el alza en el precio de los insumos.

En este aspecto ha sido fundamental contar con un equipo capaz de prever y de actuar oportunamente, logrando que los factores externos negativos afectaran en el menor grado posible los resultados y, en general, los intereses de nuestros colaboradores, accionistas y de los miles de empresarios ligados –como proveedores de insumos y servicios– a nuestra actividad.

Por lo mismo, me parece extremadamente relevante destacar que más allá de este escenario hayamos sido capaces de trabajar en aquellos temas que tienen otra mirada, cual es la de sembrar futuro.

Es así como hemos continuado con nuestro compromiso de asumir los desafíos como una empresa enfocada en la innovación y en la producción limpia. Como ARAUCO estamos orgullosos de las inversiones en esta materia y de abordar un tema que es absolutamente transversal a todos los individuos, empresas y organizaciones, como es el cambio climático.

Asimismo, destaco la importancia que tiene para la compañía el factor seguridad. Este es un tema que no permite relajos, pausas y demoras y debemos buscar permanentemente las instancias necesarias para abordarlo.

Muy relevante también es la nueva etapa que está viviendo la Fundación Educacional Arauco, institución que se apronta a cumplir dos décadas de trayectoria y que está redoblando sus esfuerzos para difundir y compartir más ampliamente la experiencia aquilatada.

Son estas otras caras de ARAUCO las que hacen de esta compañía una entidad completa, que honra la memoria de su forjador y que siempre ha buscado no sólo maximizar utilidades para sus accionistas, sino contribuir a través de sus estándares laborales, ambientales y de seguridad y salud ocupacional, sociales y productivos al desarrollo de Chile.



José Tomás Guzmán
Presidente del Directorio
ARAUCO





Carta del Gerente General

Tengo el agrado de presentarles el Reporte Anual 2008 que da a conocer el desempeño económico, ambiental y social de nuestra empresa, en un escenario particularmente complejo.

Durante el ejercicio 2008 el escenario económico mundial se fue deteriorando gradualmente. A pesar que en el primer semestre nuestra empresa mostró resultados financieros satisfactorios, en el segundo semestre la economía mundial entró en una fase de crisis, contrayéndose la demanda y los precios de nuestros productos. Para hacer frente a esta coyuntura adversa, ARAUCO buscó



recolocar sus productos en nuevos mercados y se vio obligada a ajustar la capacidad de producción, jornadas y turnos en algunas de sus instalaciones.

A pesar de los esfuerzos desplegados y aunque las ventas con-

solidadas alcanzaron 3.689 millones de dólares, un 3,2% más que el año anterior, las utilidades consolidadas netas del ejercicio llegaron a 479 millones de dólares, lo que implica una caída de 31,2% respecto al ejercicio anterior. Asimismo, el EBITDA alcanzó 1.138 millones de dólares, lo que constituye una disminución del 16,3% respecto al año 2007.

En medio de la crisis mundial ARAUCO decidió apostar por la solidez de la economía chilena, colocando exitosamente en el mercado local bonos por 6 millones de UF (aproximadamente 200 millones de dólares), demostrando, al mismo tiempo, la confianza de los inversionistas en nuestra empresa.

Por otro lado, la empresa reorganizó su administración creando la Gerencia de Gestión Corporativa y la Gerencia de Negocios Argentina y Brasil, con el fin de fortalecer la estructura corporativa de la compañía y responder a los nuevos requerimientos que demanda su crecimiento.

Con el objeto de seguir potenciando su identidad corporativa, la compañía desarrolló durante el año una campaña publicitaria orientada a difundir sus actividades en los ámbitos productivos, ambientales y sociales, bajo

el lema “Sembremos Futuro”, slogan que refleja nuestra visión de ser un referente mundial en el desarrollo sustentable de productos forestales.

Así, durante el ejercicio, ARAUCO realizó inversiones por 525 millones de dólares, mostrando el firme compromiso de seguir invirtiendo para crecer en plantaciones, innovación y nuevos proyectos.

En esta línea se aprobó la inversión de 70 millones de dólares para mejorar la eficiencia del suministro de energía en la planta de celulosa Arauco, en la Región del Bío Bío. También se presentaron ante las autoridades correspondientes los proyectos de inversión de una nueva planta térmica de cogeneración a partir de biomasa forestal en el sector de Viñales con una inversión de 105 millones de dólares, y la ampliación del aserradero del mismo nombre, por 17 millones de dólares. Una vez obtenidas las aprobaciones ambientales correspondientes definiremos, de acuerdo a las condiciones de mercado, la fecha de implementación de ambos proyectos.

En relación al compromiso con nuestros colaboradores, iniciamos la campaña “Trabajo bien, Trabajo seguro” en la que nos comprometimos a reforzar aquellas prácticas destinadas a evitar accidentes, dándole un nuevo impulso a la seguridad en nuestras operaciones.

Hemos hecho explícito el código de ética de ARAUCO, que tiene como objetivo principal fijar el marco ético general en el desempeño laboral en todas y cada una de las actividades de la empresa, y continuamos potenciando el desarrollo del recurso humano extendiendo el programa de Excelencia Operacional a todas las áreas de la compañía y creciendo en la certificación de competencias laborales de nuestros colaboradores.

Por otra parte, reafirmando nuestro esfuerzo con la captura de gases de efecto invernadero, realizamos una segunda colocación de Bonos de Carbono por 260.000 toneladas de CO₂ equivalentes de gases de efecto invernadero abatidas durante el año y nos hicimos parte del consorcio Bioenercel para desarrollar una planta piloto de biocombustibles de segunda generación a partir de materia prima lignocelulósica. Así continuamos avanzando en nuestra política de uso integral del bosque y generación de energía a partir de biomasa forestal.



En esta misma línea, durante el año 2008 se dio inicio al proyecto de medición de nuestra huella de carbono, el cual está encaminado a determinar el nivel de emisiones de gases de efecto invernadero provenientes de las operaciones de la empresa en Chile, Argentina y Brasil, proyecto que debiera finalizarse durante el primer semestre del año 2009.

Todo este trabajo, sumado a una relación basada en la confianza y la colaboración con las comunidades vecinas y las autoridades locales, nos ha valido durante este año una serie de reconocimientos tanto a nuestra labor como empresa, como en materias ambientales y de seguridad ocupacional, y relaciones con la comunidad, que sería largo de enumerar. Como ejemplo del modelo implementado por la compañía, quisiera destacar el “Premio al Buen Ciudadano Empresarial” otorgado por AmCham a nuestro programa “Desarrollo de nuevos proveedores locales para ARAUCO”, el cual es muestra del éxito que el trabajo asociativo es capaz de generar para potenciar la cooperación entre distintos estamentos de la sociedad que comparten un interés común por su progreso y la superación de la pobreza.

Finalmente, otro hito que me gustaría destacar es la realización del primer seminario organizado por la Fundación Educacional Arauco denominado “El Valor del Profesor”, dando inicio a una serie de eventos que se llevarán a cabo el 2009 en torno a la celebración de los 20 años de esta Fundación.

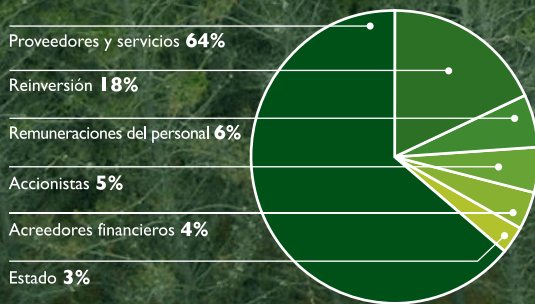
Todos estos hitos y reconocimientos nos hacen mirar hacia el futuro, con el convencimiento que seguiremos consolidándonos como un referente mundial en el desarrollo sustentable de productos forestales, enfrentando los desafíos que se nos presenten para fortalecer nuestra eficiencia y competitividad y aprovechando las oportunidades que finalmente se traducirán en futuro crecimiento, empleo y desarrollo sustentable.

Sólo me resta felicitar y agradecer a todos los trabajadores y colaboradores de ARAUCO por el esfuerzo desplegado, y llamarlos a seguir trabajando con excelencia, con respeto al medio ambiente, a las comunidades donde estamos insertos y con los mejores estándares de seguridad y salud ocupacional.

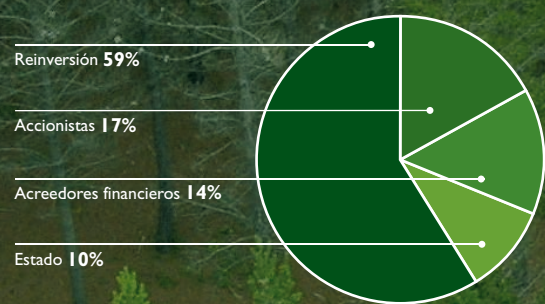
Matías Domeyko Cassel
Gerente General

GRI	1.1
	1.2
	2.9
	2.10
	4.6
	EN 6
	EN 18

Recursos Generados y Distribuidos 2008 (Ventas 2008: 3.689 millones de dólares)



Recursos Generados y Distribuidos 2008 (EBITDA: 1.138 millones de dólares)



Económicos

(Millones de dólares)

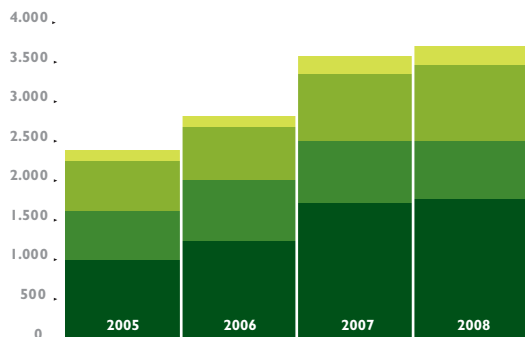
	2005	2006	2007	2008
Ventas	2.374	2.850	3.576	3.689
Resultado Operacional	667	865	1.008	782
Utilidad	438	619	696	479
EBITDA	894	1.123	1.360	1.138
CAPEX	910	733	803	525
Activos Totales	7.093	7.815	8.634	8.854
Activos Fijos	5.491	6.112	6.578	6.790
Patrimonio	4.249	4.832	5.414	5.623

Razones Financieras

Margen EBITDA	37,7%	39,4%	38,0%	30,9%
Deuda / Capitalización	35,5%	33,4%	31,8%	30,8%
Ratio Circulante	3,39	1,96	3,07	2,86

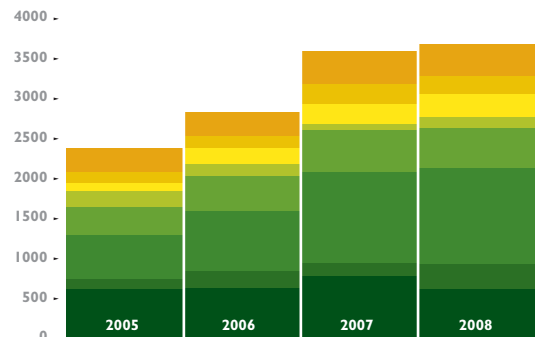
Comerciales

	2005	2006	2007	2008
Mercados de Destino	50	50	69	65
Oficinas Comerciales	8	8	9	9



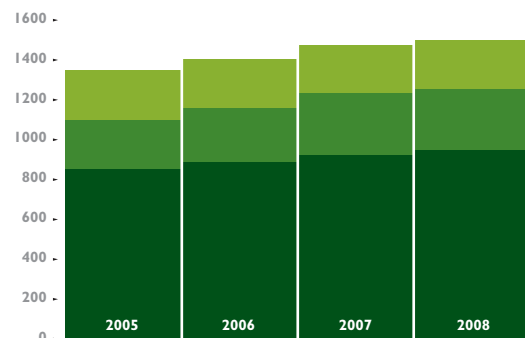
Ventas Consolidadas por Producto (Millones de dólares)

- Celulosa
- Madera aserrada
- Paneles
- Otros



Ventas Consolidadas por Mercado (Millones de dólares)

- América del N orte
- América Central y del Sur
- Asia
- Europa
- Otros
- Argentina
- Brasil
- Chile



Terrenos Forestales (Miles de hectáreas)

- Plantaciones
- Bosques Nativos
- Otros Usos



Medio Ambiente		2006	2007	2008
GRI EN 3	Energía (GWh)			
	Consumo de energía eléctrica ^[1]	1.784	2.069	2.214
	Generación de energía eléctrica	2.062	2.406	2.722
GRI EN 22	Residuos Industriales Sólidos Peligrosos y No Peligrosos			
	Residuos producción de celulosa (kg/Adt)	130,8	128,3	107,7
	Residuos producción de madera aserrada (Ton)	3.572	11.263	7.203
	Residuos producción de paneles (Ton)	NI	89.877	47.409
GRI EN 1 EN 8	Consumo			
	Consumo de madera (millones de m3)	22,2	24,9	26,6
	Consumo de agua celulosa (m3/Adt)	55,1	49,4	46,1
	Consumo de agua madera aserrada (m3/m3)	0,3	0,3	0,3
GRI EN 11	Biodiversidad			
	Patrimonio Forestal (miles de hectáreas)	1.410	1.478	1.509
	Bosque Nativo (miles de hectáreas)	281	302	309
	Áreas de Alto Valor Ambiental (Nº)	11	14	25

[1] No se incluyen las oficinas corporativas por no ser un consumo significativo en relación al consumo total

Seguridad y Salud Ocupacional		2006	2007	2008
GRI LA 7				
GRI 3.9 3.10	Índice de Gravedad (IG) ^[1]	302,2	321,2	315,6
	Índice de Frecuencia (IF) ^[2]	11,2 ^[3]	11,4	9,6

[1] Índice de Gravedad: N° de días perdidos por millón de horas hombre

[2] Índice de Frecuencia: N° de accidentes con tiempo perdido por millón de horas hombre

[3] No Incluye información de Bioforest, Gerencia de Ingeniería y Construcción, Arauco Distribución S.A., Argentina y Brasil.

NI: No existe información.

Educación	1989 2006	1989 2007	1989 2008
Cobertura de Fundación Educacional Arauco			
Comunas	21	29	31
Escuelas	440	470	509
Profesores	3.400	4.066	4.386
Alumnos	68.000	71.268	78.000



Comunidad

	2006	2007	2008
Personal			
Empresas colaboradoras	1.174	1.433	1.506
Trabajadores y colaboradores	34.119	35.888	34.560
Certificación de competencias laborales	971	1.667	1.721
Horas totales de capacitación	415.562	526.503	379.315

Relaciones con la comunidad

Visitas a instalaciones y operaciones	23.654	23.133	14.114
Reconocimientos y premios	10	10	22

Reconocimientos y premios

- “Primer Lugar Sector Forestal/Papel” como “la mayor empresa generadora de valor” de su rubro, en el Ranking de Desempeño Empresarial que elabora Econsult (Chile).
- “Premio al Buen Ciudadano Empresarial” versión 2008 entregado por la Cámara Chileno-Norteamericana de Comercio (AMCHAM) (Chile).
- “Premio al Mejor Reporte de Sustentabilidad 2008 de Acción RSE” en la categoría Mejor Reporte de Gestión Ambiental. (Chile).
- Distinción entregada a ARAUCO por su inversión en la formación laboral de sus trabajadores, en el marco de la V Premiación del Capital Humano a cargo de la Universidad Tecnológica de Chile, INACAP (Chile).
- Paneles Arauco recibe premio “Consejo Nacional de Seguridad” en ceremonia de entrega de Premios y Distinciones Nacionales Anuales “Rosalino Fuentes Silva” 2008 (Chile).
- Aserraderos Arauco es distinguido con el “Premio a la acción efectiva ACHS” (Chile).
- INACAP Talca entrega reconocimiento regional por compromiso con la formación y desarrollo de sus colaboradores (Chile).
- Consejo de Monumentos Nacionales de la Región del Maule entrega Premio Conservación del Patrimonio del Maule 2008, categoría Empresa.
- Hospital de Constitución, Región del Maule, entrega a ARAUCO reconocimiento por su responsabilidad social empresarial (Chile).
- Complejo Forestal e Industrial Nueva Aldea recibe Premio al Mérito Empresarial como la mejor empresa de la Región del Bío Bío, en el marco del reconocimiento que realiza anualmente la Cámara de la Producción y del Comercio de Concepción(CPCC)(Chile).
- Ilustre Municipalidad de Chillán entrega distinción por el apoyo brindado al desarrollo turístico de Chillán, debido a la colaboración de la empresa en el proyecto de restauración del mural “Muerte al Invasor”, del destacado artista mexicano David Alfaro Siqueiros (Chile).
- Reconocimiento entregado a Paneles Arauco S.A. - Planta de Paneles Trupan Cholguan por el apoyo entregado por la empresa en beneficio al desarrollo de la comuna de Yungay (Chile).
- “Premio Santo Tomás 2008” otorgado a Ricardo Ponce, rector del Colegio Arauco, por la Universidad Santo Tomás (Chile).
- Colegio Cholguan recibe Subvención por Desempeño de Excelencia otorgada por el Ministerio de Educación a través del Sistema Nacional de Evaluación del Desempeño (Chile).
- La Universidad Tecnológica de Chile, Inacap Capacitación, distingue a ARAUCO en Valdivia por el trabajo desarrollado junto a la entidad educacional (Chile).
- Ilustre Municipalidad de Loncoche, en la Región de la Araucanía, como testimonio de aprecio y gratitud por su importante apoyo al desarrollo cultural y social de Loncoche (Chile).
- Comité Olímpico de Chile, Región de Los Ríos, en reconocimiento por su abnegado apoyo y contribución a la práctica deportiva (Chile).
- Asociación Deportiva Regional Austral de Remo, por el importante aporte al Remo Valdiviano (Chile).
- Federación Regional de Uniones Comunales de Juntas de Vecinos de la Región de Los Ríos, por su compromiso y cooperación con la sociedad civil en pro del desarrollo de la comunidad (Chile).
- Cinco Pymes que prestan servicios a ARAUCO en la Región de Los Ríos reciben reconocimiento de parte de la Mutua de Seguridad CChC, por su destacada labor en la aplicación del Programa Empresa Competitiva (Chile).
- Alto Paraná División Química gana el reconocimiento como Mejor Industria del Año, de la Cámara de Comercio, Industrias y Servicios (Argentina).
- Arauco Brasil recibe premio “Melhores do Agronegócio” (www.melhoresdoagronegocio.com.br) de la red GLOBO (Brasil).



Certificaciones 2008

GRI EN 14
EN 18

	Manejo Forestal Sustentable (1)	Cadena de Custodia (2)	ISO 14001 (3)	OHSAS 18001 (3)	ISO 9001
Chile					
Forestal	SI	SI	SI	SI	
Celulosa					
Planta Arauco		SI	SI		SI
Planta Constitución		SI	SI		SI
Planta Licancel		SI			
Planta Valdivia		SI	SI		SI
Planta Nueva Aldea		SI			
Madera Aserrada					
12 Aserraderos		SI	SI	SI	
5 Plantas de remanufactura		SI	SI	SI	
Vigas laminadas		SI	SI	SI	
Paneles					
Terciados Arauco		SI	SI	SI	
Terciados Nueva Aldea		SI	SI	SI	
Planta Trupan Cholguan		SI	SI	SI	
Argentina					
Forestal	SI	SI	SI	SI	
Celulosa			SI	SI	SI
Madera Aserrada					
2 Aserraderos			SI	SI	SI
Planta de remanufactura			SI	SI	SI
Paneles					
División Química			SI	SI	SI
Aglomerados - Zárate		SI	SI	SI	SI
MDF - Piray			SI	SI	
Brasil					
Forestal	SI		SI		
Madera Aserrada					
Paneles					
Aglomerados - Curitiba		SI			SI
MDF - Jaguariaíva		SI	SI	SI	SI
Uruguay ^[4]					

[1] Chile: CERTFOR/PEFC excepto Forestal Los Lagos que cuenta con certificación FSC SFM; Argentina: sólo Faplac Bosque cuenta con certificación FSC SFM; Brasil: Arauco do Brasil cuenta con certificación FSC SFM y Florestal Arapotí cuenta con CERFLOR/PEFC.

[2] Chile: El área Forestal cuenta con CERTFOR/PEFC excepto Forestal Los Lagos que cuenta con certificación FSC COC y FSC CW; adicionalmente Forestal Celco y planta de celulosa Nueva Aldea cuentan con certificación FSC COC y FSC CW para Forestal Celco sólo para productos de Eucaliptus spp; Argentina: Faplac Bosques y Aglomerados Zárate cuentan con certificación FSC COC y APSA Misiones cuenta con certificación FSC CW, Certificación de Maderas Controladas para el Manejo Forestal de la producción propia, bajo estándar FSC 30-010; Brasil: Arauco do Brasil, Aglomerados Curitiba y MDF Jaguariaíva cuentan con certificación FSC COC y Florestal Arapotí cuenta con certificación CERFLOR/PEFC.

[3] Chile: El área Forestal cuenta con certificación ISO 14001 excepto Forestal Los Lagos; Argentina: En el área Forestal sólo APSA Misiones cuenta con certificación ISO 14001 y OHSAS 18001; Brasil: En el área Florestal sólo Forestal Arapotí cuenta con certificación ISO 14001.

[4] Uruguay: Plantaciones en formación.

[5] Las Plantaciones Trupán y Molduras Trupán cuentan con certificación PSI (Pittsburgh Services Industries) para las emisiones de formaldehído de los productos MDE.

ARAUCO y la Sostenibilidad

La Visión y los Compromisos conforman el soporte desde el cual se proponen iniciativas, definen líneas de acción y despliegan las actividades, además de guiar la relación con todas las partes interesadas: accionistas e inversionistas, trabajadores y colaboradores, autoridades, comunidades vecinas, organizaciones e instituciones sociales, comunidad científica, clientes, proveedores, líderes de opinión y opinión pública en general; regulando así el accionar de la compañía en todas las dimensiones de su quehacer: empresa, seguridad y salud ocupacional, medio ambiente, comunidad y educación.

La incorporación de los compromisos corporativos a la gestión diaria de cada operación da como resultado un actuar profesional basado en el mejoramiento continuo y en la vinculación con las diferentes partes interesadas. Asimismo, establece estándares propios de autoexigencia, desarrollando pautas de gestión y transfiriendo buenas prácticas para mejorar el desempeño y las relaciones.

GRI	4.8
	4.14
	4.17

Nuestra Visión

Ser un referente mundial en el desarrollo sustentable de productos forestales.

Nuestro Negocio

Maximizar el valor de nuestros bosques de manera sustentable, integrando producción forestal de excelencia con transformación industrial eficiente en productos de valor agregado para su comercialización en el mercado mundial de acuerdo a las necesidades de nuestros clientes.

Nuestros Compromisos

- Garantizar el máximo retorno a nuestros accionistas, a través de una gestión eficiente, responsable y de calidad en todos nuestros procesos, aplicando para ello sistemas y procedimientos que aseguren la maximización del valor de nuestro negocio.
- Promover el uso sustentable de los recursos naturales de nuestro entorno, invirtiendo en investigación, innovación tecnológica y capacitación, para prevenir y reducir progresiva, continua y sistemáticamente los impactos ambientales de nuestras actividades, productos y servicios.



Campaña Sembremos Futuro

Con el objetivo de desarrollar y potenciar la identidad corporativa a través de la imagen de la compañía, además de generar interés en la opinión pública por conocer más acerca de la empresa, en agosto del año 2008 ARAUCO lanza una campaña comunicacional.

Sembremos Futuro fue el slogan elegido para la campaña, que refleja la visión de ARAUCO:

- Entregar a todos nuestros clientes productos y servicios de calidad, de manera sostenida en el tiempo, impulsando a nuestros proveedores a hacerse parte de nuestra cadena de valor y calidad.
- Velar por la seguridad y la salud ocupacional tanto de nuestros trabajadores como de los de nuestras empresas colaboradoras, y procurar reducir en forma continua y progresiva los riesgos a la seguridad de nuestras operaciones y servicios.
- Generar las condiciones para el desarrollo de todos los integrantes de la compañía, promoviendo ambientes laborales basados en el respeto, honestidad, calidad profesional, capacitación y trabajo en equipo.
- Construir relaciones permanentes y de mutua colaboración con las comunidades en donde se encuentran nuestras operaciones, incorporando sus inquietudes y necesidades en nuestra toma de decisiones y apoyando su desarrollo.
- Mantener una comunicación transparente y honesta con los distintos actores relevantes para nuestra empresa.
- Cumplir todos los requisitos legales vigentes y otros compromisos que regulan nuestro negocio y, en la medida de nuestras posibilidades, superar positivamente los estándares establecidos.
- Disponer y aplicar los sistemas y procedimientos que nos permitan administrar los riesgos de nuestro negocio, evaluando regularmente nuestro desempeño en todos los procesos, tomando a tiempo las medidas correctivas que sean necesarias y proporcionando información transparente y oportuna acerca de nuestro progreso.
- Difundir, capacitar e involucrar en el cumplimiento de estos compromisos a nuestros trabajadores, contratistas y proveedores, haciendo que esta política se implemente con la colaboración y esfuerzo de todos.



ser una empresa que se proyecta hacia el futuro como un referente mundial en el desarrollo sostenible de productos forestales.

Por otra parte, un prestigioso estudio elaborado por Reputation Institute y la Pontificia Universidad Católica de Chile situó a ARAUCO como la compañía chilena con mayor incremento de estimación en el público, siendo la empresa chilena que entre el año 2007 y el año 2008 registró la mayor alza en reputación corporativa, mejorando en 15,38 puntos su calificación.

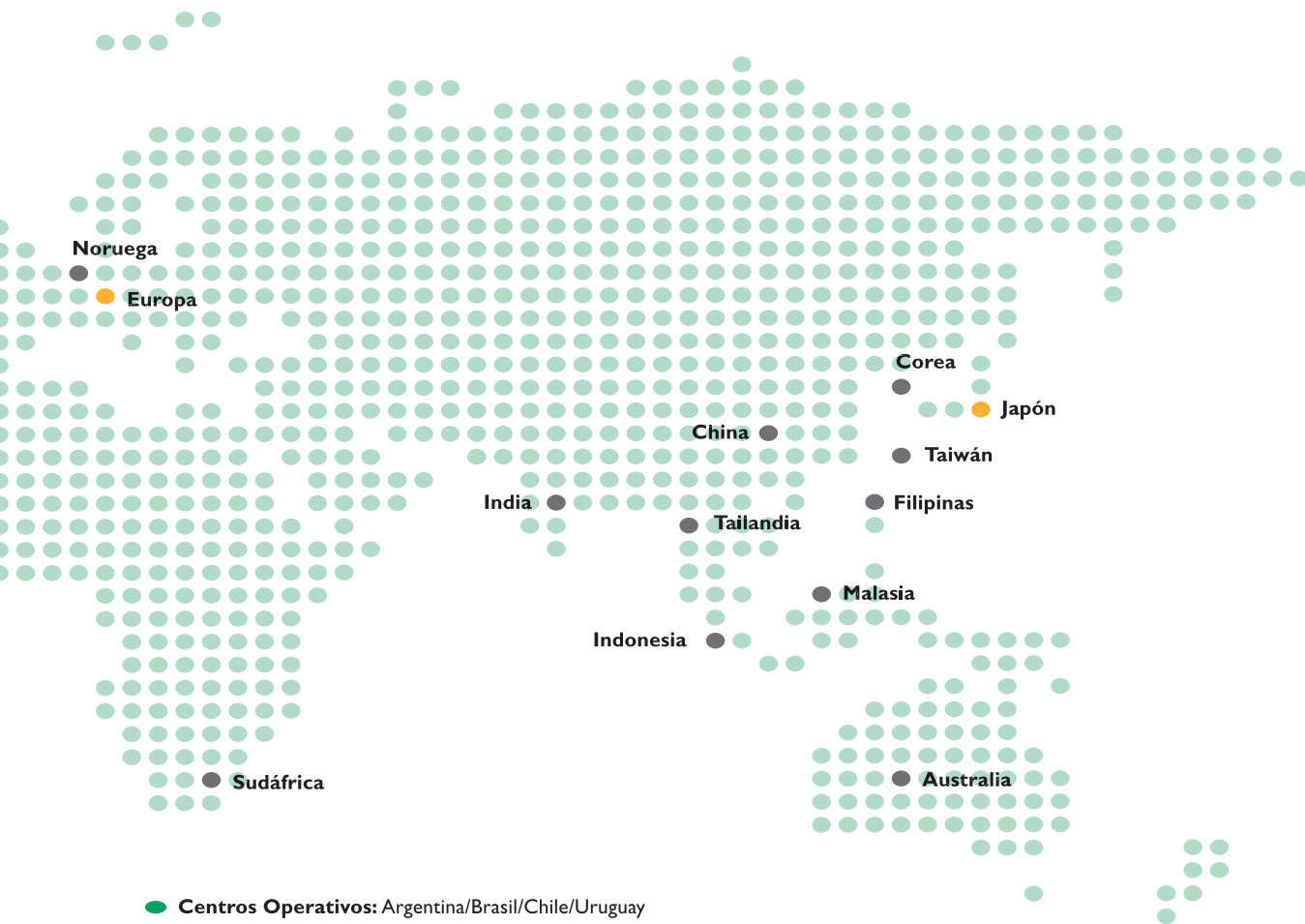


ARAUCO en el Mundo



GRI	2.5
	2.7
	2.8





- **Centros Operativos:** Argentina/Brasil/Chile/Uruguay
- **Oficinas Comerciales:** Argentina/Brasil/Chile/Colombia/Europa/Japón/México/Perú/EEUU & Canadá
- **Representantes:** Australia/Corea/China/Filipinas/India/Indonesia/Malasia/Noruega/Sudáfrica/Tailandia/Taiwán/Venezuela

“Estar en más de 65 países con productos valorados por millones de personas es Sembrar Futuro”

Futuro

Sembremos



Empresa

Comercialización y Distribución

GRI 2.5

La estrategia de comercialización de ARAUCO busca satisfacer las necesidades de los clientes en forma eficiente y eficaz. Para esto la empresa cuenta con una fuerza de ventas especializada y profesional que mantiene contacto permanente con sus clientes, además de un sistema de distribución altamente desarrollado, permitiendo la entrega de sus productos a más de 65 países en el mundo.

GRI 2.7

La empresa comercializa su amplia variedad de productos de acuerdo a las necesidades de cada mercado, definiendo así la mejor estrategia para cada uno: desde representantes de ventas en los 5 continentes hasta oficinas comerciales establecidas y consolidadas en Argentina, Brasil, Chile, Colombia, Estados Unidos, Holanda, Japón, México y Perú, alcanzando de esta forma una amplia cobertura en los mercados más relevantes.

Es así como la venta de celulosa se orienta principalmente a los mercados asiáticos y europeos; la madera aserrada y la remanufacturada se comercializan mayormente en América del Norte, Asia y Medio Oriente, mientras que para los paneles los principales mercados son América del Norte y Latinoamérica.

Este esquema de comercialización se basa en un sistema de producción industrial flexible y una estructura comercial capaz de analizar y detectar con rapidez las nuevas oportunidades y cambios en el mercado. Ello, sumado a la eficiencia productiva de las unidades industriales y a la capacidad para responder a la demanda con un gran mix de productos de alta calidad, ha llevado a la compañía a insertarse con éxito en los mercados internacionales de celulosa, madera aserrada y paneles.

En cuanto a la distribución, la unidad de Servicios Logísticos de la empresa ha desarrollado un sistema de vanguardia en materia de transporte, embarque, almacenaje y distribución de productos, los que se exportan hacia sus mercados de destino a través de puertos de alta eficiencia. Por otra parte, la compañía cuenta con sistemas de distribución local, con bodegas cercanas a los centros de consumo y distribución a puntos de venta, todo lo cual garantiza confiabilidad en las entregas y asegura un rápido abastecimiento a todos sus clientes.

“Potenciar el desarrollo de 35.000 personas generando oportunidades y emprendimiento es **Sembrar Futuro**”

Futuro



Área Forestal

GRI 2.2

El Área Forestal constituye la base del negocio de ARAUCO, proporcionando la materia prima para la producción de todos sus productos industriales. La competitividad futura de la compañía se asegura por el manejo sustentable de su patrimonio forestal, realizado bajo estrictos estándares internacionales; la constante investigación e innovación desarrollada para su aprovechamiento integral con máxima productividad, y su capacidad para abastecer de materia prima a las instalaciones industriales.

Actualmente, ARAUCO posee 1,5 millón de hectáreas de superficies distribuidas en Chile, Argentina, Brasil y Uruguay, lo que la convierte en la compañía con mayor patrimonio forestal de Latinoamérica. Más de un 20% (309 mil hectáreas) de este patrimonio corresponde a bosque nativo, el cual es protegido y conservado activamente para asegurar una plena armonía con las distintas faenas que se desarrollan en el resto del patrimonio.

En 2008 la cosecha de plantaciones efectuada por el área forestal en Chile, Argentina, Brasil y Uruguay (37,7



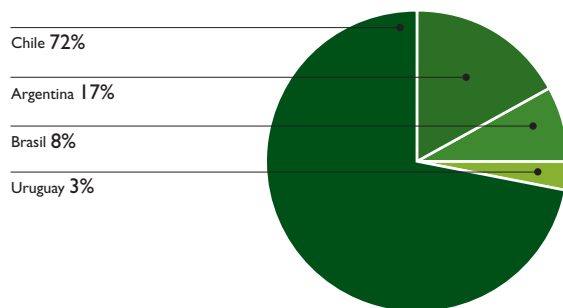
mil hectáreas) generó 26,6 millones de m³ de materia prima para la producción de celulosa, madera aserrada y paneles de la empresa. Por su parte, las ventas a terceros alcanzaron los 2,2 millones de m³ equivalentes a 102 millones de dólares, un 3% de las ventas consolidadas de la compañía.

GRI 2.9

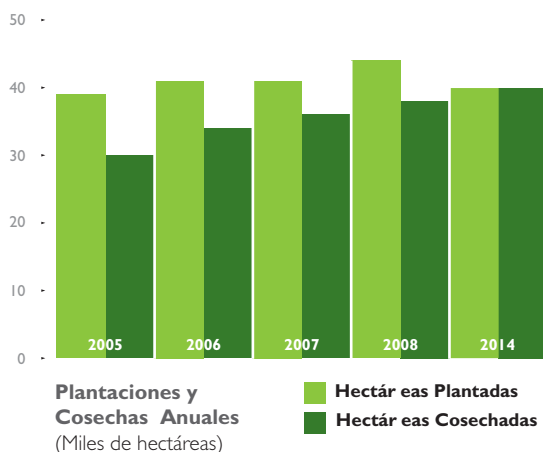
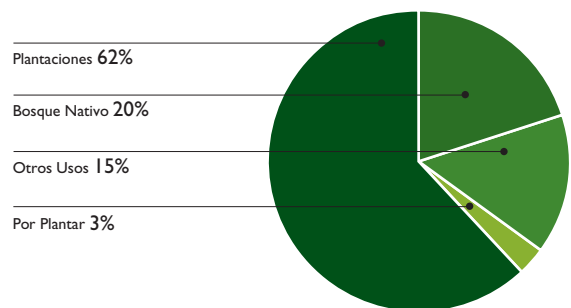
Adicionalmente, nuevas inversiones en terrenos, plantaciones, silvicultura y otras adquisiciones en Chile, Argentina, Brasil y Uruguay por 223 millones de dólares hechas durante el año 2008, le permitirán a la compañía seguir potenciando su crecimiento.

GRI 2.5

Patrimonio Forestal
(1.51 millones de hectáreas)



Patrimonio Forestal
(1.51 millones de hectáreas)



Para asegurar la sostenibilidad de estas inversiones, la compañía cuenta con sistemas certificados de gestión ambiental y manejo forestal sustentable, los cuales fueron exitosamente renovados durante el año 2008. Además, desde 2008 ARAUCO cuenta con la primera certificación de Cadena de Custodia y Maderas Controladas FSC en Chile para su filial Forestal Celco S.A., la que le permite a la planta de celulosa Nueva Aldea, sumado a su certificación de Cadena de Custodia ofrecer celulosa de fibra corta controlada FSC.

Área Celulosa

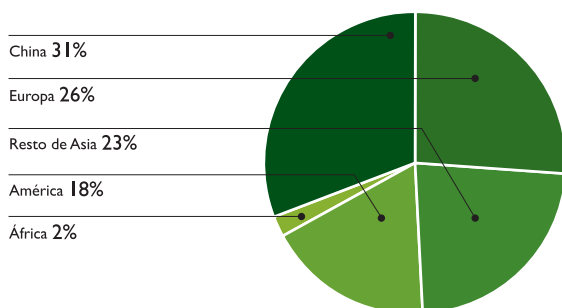
GRI 2.2

El Área Celulosa utiliza madera proveniente exclusivamente de plantaciones de pino y eucalipto para la producción de distintos tipos de celulosa o pulpa de madera. La celulosa blanqueada se utiliza, principalmente, como materia prima para la fabricación de papeles de impresión y escritura, así como en la elaboración de papeles sanitarios y de envolver de alta calidad. La celulosa sin blanquear se utiliza en la fabricación de material para embalaje, filtros, productos de fibrocemento, papeles dieléctricos y otros. En tanto, la celulosa Fluff es usada en la elaboración de pañales y productos de higiene femeninos.

GRI 2.5

Las 6 plantas que posee ARAUCO, 5 en Chile y una en Argentina, tienen una capacidad total de producción de aproximadamente 3 millones de toneladas al año, lo cual ubica a la empresa entre los principales productores a nivel mundial. Este producto es comercializado en más de 40 países, principalmente en Europa y Asia, donde ha logrado una sólida posición competitiva gracias a la excelente y estable calidad del producto y a su capacidad logística para responder a los requerimientos de los clientes, lo que le ha valido un ventajoso posicionamiento en el mercado mundial.

Ventas de Celulosa por Mercado (%)
(1.793 millones de dólares)



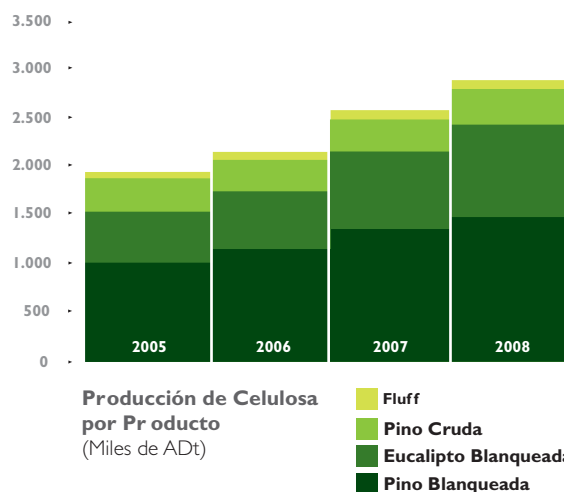
Durante el año 2008, las ventas de celulosa alcanzaron los 1.793 millones de dólares representando el 49% de las ventas consolidadas de la compañía. Si bien durante el primer semestre de 2008 la situación del mercado de la celulosa se mostró favorable, a partir del segundo semestre comenzó a percibirse un deterioro de la demanda, especialmente en los mercados europeos y asiáticos, originada por la contracción de la economía mundial, lo que afecta el precio de la celulosa junto al de otros commodities.



La producción de celulosa de ARAUCO es reconocida debido a sus altos estándares, los que se derivan de la utilización en todas sus plantas de tecnologías de punta. Lo anterior se complementa con sistemas de gestión ambiental y cadena de custodia certificados, y sistemas de tratamiento de efluentes, control de olores y emisiones atmosféricas de última generación. Todo esto le permite cumplir con estándares internacionales y con las normas vigentes en los distintos países en que la compañía opera (ver sección Balance Ambiental de este Reporte).

GRI 2.9

En consonancia con lo anterior, en enero de 2008 la planta Licancel reinició su producción con un nuevo sistema de tratamiento de efluentes, a la vez que la planta Valdivia recibió la autorización para recuperar su producción hasta alcanzar su capacidad de diseño. Asimismo, durante el año 2008 se completó la construcción del ducto de la planta Nueva Aldea, el cual iniciará sus operaciones el segundo trimestre de 2009.



Área Madera Aserrada

GRI 2.2

El Área Madera aserrada elabora una amplia variedad de productos de madera y remanufacturados con distintos grados de terminación y apariencia, los que cubren una multiplicidad de usos para la industria del mueble, el embalaje, la construcción y la remodelación.

GRI 2.5

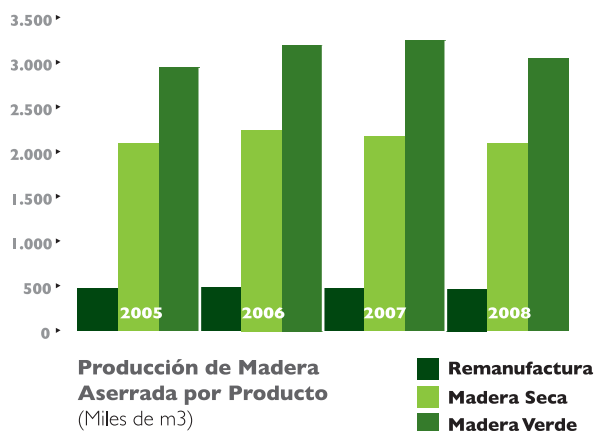
Con 14 aserraderos, 12 en Chile y 2 en Argentina, ARAUCO posee una capacidad de producción de 3,4 millones de m³ de madera aserrada, lo que posiciona a la empresa como el principal productor de maderas del hemisferio sur.

GRI 2.9

Adicionalmente, ARAUCO cuenta con 6 plantas de remanufactura, 5 en Chile y 1 en Argentina, las cuales reprocessan la madera aserrada, elaborando productos remanufacturados de alta calidad, tales como molduras fingerjoint y sólidas, así como piezas precortadas.

Todos estos productos son comercializados en más de 28 países, alcanzando los 709 millones dólares en 2008, lo que representa el 19% de las ventas consolidadas de la compañía.

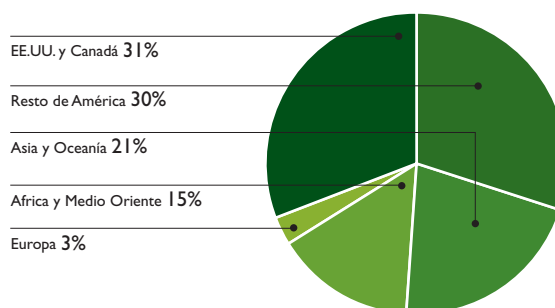
Debido a la contracción experimentada en la economía mundial durante 2008 y la consiguiente disminución



en la demanda de productos de madera aserrada y remanufacturada, ARAUCO debió reducir su volumen de producción y redireccionar sus productos hacia nuevos mercados, como los asiáticos y del medio oriente. Esto llevó al ajuste de jornadas y turnos de producción y al cierre temporal de tres aserraderos en Chile y uno en Brasil.

A pesar de lo anterior, la empresa ha continuado con su proceso de renovación y mejoramiento de activos y de productividad y rendimiento tanto operacional como de seguridad, con el objeto de sobreponerse a las actuales dificultades y aumentar su competitividad en el largo plazo. Para ello, en 2008 se presentaron ante la autoridad los proyectos de ampliación del aserradero Viñales y de una nueva planta térmica de biomasa para la generación de energía eléctrica y vapor para este complejo. Una vez obtenidas las aprobaciones ambientales correspondientes, la Administración de ARAUCO definirá, de acuerdo a las condiciones de mercado, la fecha de su implementación. Además se realizó la ampliación y modernización de las plantas de secado de Valdivia, Viñales y Horcones I.

Ventas de Madera Aserrada por Mercado (%) (709 millones de dólares)



Edificio BIP Computers

El edificio BIP Computers, ubicado en una conocida esquina de la ciudad de Santiago, Chile, es obra del arquitecto Alberto Mozó, quien eligió utilizar madera laminada Hilam de ARAUCO para construirlo, basándose en conceptos ambientales y de eficiencia en el uso del material.

Según el arquitecto, la utilización de esta madera en secciones estandarizadas ofrecía la posibilidad de crear una estructura desarmable, evitándose el desperdicio que generaría una posterior demolición

y con la ventaja de que la madera puede ser reutilizada, ya sea para rearmar el edificio original o para otros fines.

Asimismo, trabajar con madera certificada proveniente de bosques manejados en forma sustentable **“es un plus obviamente”**, dice Mozó. Asimismo, agrega: **“la madera es uno de los productos que menos emisiones de carbono tiene, comparado con todo el resto de los materiales”**.

Este proyecto es parte del programa Construya en Madera, propuesta de ARAUCO para construir con confianza y seguridad utilizando las maderas y

Área Paneles

GRI 2.2

El Área Paneles fabrica una variedad de productos de paneles y molduras de distintos tipos dirigidos a las industrias de la mueblería, decoración y construcción.

GRI 2.5

En sus 8 plantas industriales, 4 en Chile, 2 en Argentina y 2 en Brasil, ARAUCO alcanza una capacidad de producción total anual de 2,6 millones de m³ de paneles terciados, aglomerados (PBO), MDF (Medium Density Fiberboard), HB (Hardboard) y molduras, posicionando a la empresa como uno de los líderes mundiales en la producción de paneles.

Durante el ejercicio, las ventas de paneles alcanzaron los 932 millones de dólares, lo que representó el 25% de las ventas consolidadas de la compañía.

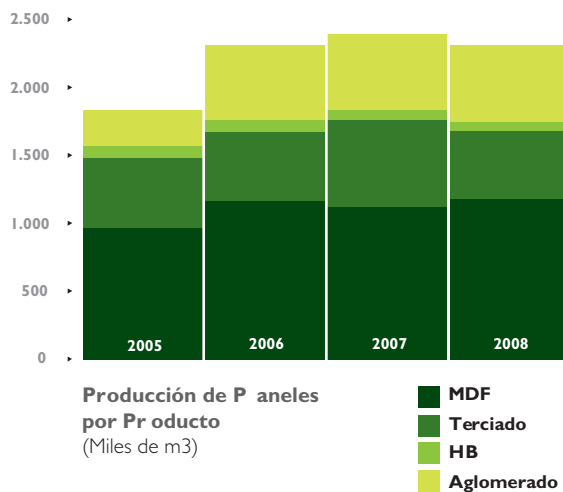
Desde el punto de vista comercial, durante el año 2008 se vivieron dos situaciones muy diferentes. Hasta el mes de agosto se mantuvieron buenos precios y una positiva demanda para todas las líneas de productos. Sin embargo, a contar de septiembre, se comenzó a expe-

rimentar una contracción en la demanda, la cual se inició en Estados Unidos y luego se extendió al resto del mundo, terminando el año con una fuerte caída de precios.

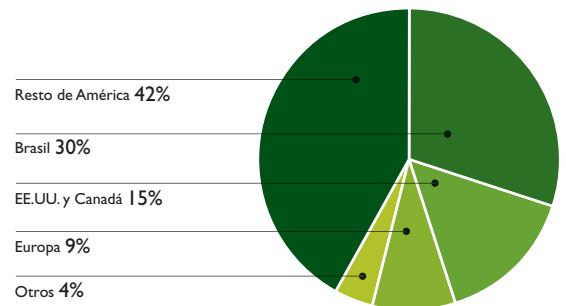
GRI 2.9

En cuanto a las inversiones, durante el año se terminó el proyecto de ampliación de la planta de terciados Nueva Aldea al poner en marcha la ampliación del secador, con lo que se completó una inversión de 51 millones de dólares. También se finalizó un proyecto de 12 millones de dólares de inversión para una nueva línea de revestimiento de tableros aglomerados con papel de melamina y una nueva línea de impregnación de papel melamínico en la planta Faplac en Argentina.

Finalmente, se inició la puesta en marcha del proyecto de mejoramiento del sistema de tratamiento de efluentes de la planta de HB Cholguan, inversión de 5 millones de dólares dirigida a mejorar la calidad de los efluentes de la planta.



Venta de Paneles por Mercado (%)
(932 millones de dólares)



paneles de ARAUCO junto con materiales complementarios, entregando orientación al usuario en su decisión, proceso constructivo y uso seguro a través de investigación, innovación tecnológica, capacitación y difusión de los beneficios en seguridad, ahorro de energía y habitabilidad de construir en madera. Los productos de madera y paneles para construcción de ARAUCO cuentan con respaldo de información técnica, certificación de calidad y resistencia térmica y garantía de sostenibilidad (ver www.arauco.cl, www.construyeenmadera.com), lo que les permite ser integrados en soluciones constructivas con respaldo técnico y de servicios.



Generación de Energía

GRI EN 6

Gracias al aprovechamiento integral de sus bosques, ARAUCO genera energía limpia y renovable que autoabastece de manera sustentable la mayoría de sus procesos industriales, a la vez que contribuye al consumo del país. Esta energía proviene de 7 plantas de generación eléctrica que utilizan como combustible la biomasa de subproductos forestales, licor negro y residuos de la industria de la madera y de la celulosa. Además, la compañía cuenta con 2 unidades de respaldo a gas y diesel, las que sumadas a las anteriores alcanzan una capacidad instalada de 538 MW de energía eléctrica.

Estas plantas, además de autoabastecer las operaciones industriales de ARAUCO, cuentan con una capacidad excedente de 162 MW para ser inyectados al Sistema Interconectado Central (SIC) cuando les sea requerido, lo que representa una potencia equivalente a la que requiere la suma de las ciudades de Talca, Chillán y Valdivia, en Chile.

Para mejorar la eficiencia del sistema de suministro de energía, desde 2008 ARAUCO se encuentra realizando un proyecto en la planta de celulosa Arauco en la Región del Bío Bío, a través de la instalación de una

cuarta caldera de poder de alta presión con capacidad de producción de 210 t/h de vapor y un turbo generador de cogeneración de 31 MW de capacidad, que estarán operativos el cuarto trimestre de 2009. Las nuevas instalaciones permitirán satisfacer los requerimientos propios de energía eléctrica e incrementar sus aportes al Sistema Interconectado Central hasta un total de 32 MW.

Adicionalmente, ARAUCO ha presentado ante la autoridad ambiental correspondiente un proyecto de construcción de una planta térmica de cogeneración a partir de biomasa forestal, de 41 MW de capacidad, en el sector de Viñales, en Constitución. Una vez obtenidas las aprobaciones ambientales correspondientes, la Administración de ARAUCO definirá, de acuerdo a las condiciones de mercado, la fecha de su implementación.

Ambos proyectos se realizan en el marco del Mecanismo de Desarrollo Limpio del Protocolo de Kioto y permiten generar energía neutra en CO₂, desplazando la generación de electricidad a partir de fuentes de origen fósil y reduciendo emisiones de gases de efecto invernadero, aumentando así la contribución de ARAUCO a la mitigación del cambio climático.

Sembremos

Bioenercel

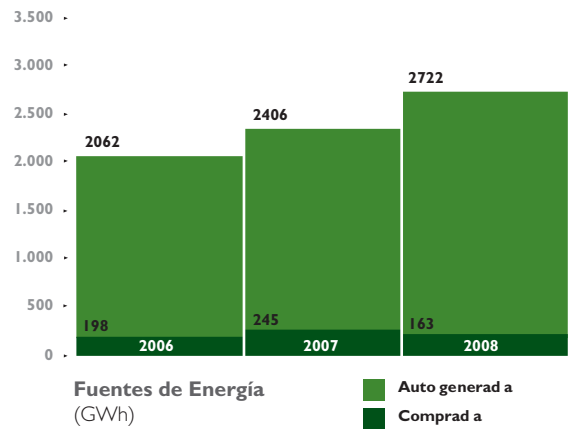
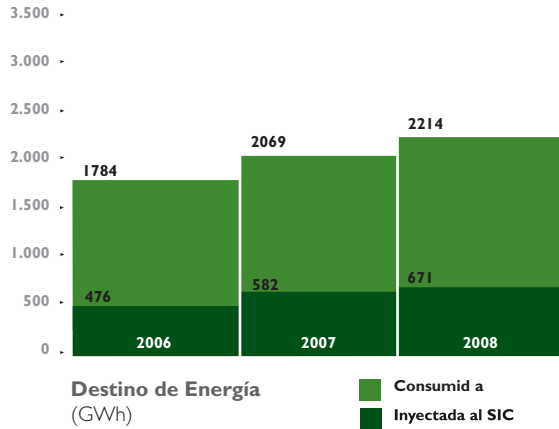
A través del Consorcio Tecnológico Bioenercel, ARAUCO participará en el desarrollo de una planta piloto productora de biocombustible de segunda generación, etanol, a partir de materia prima lignocelulósica proveniente de biomasa forestal. La iniciativa, desarrollada en conjunto con Fundación Chile, la Universidad de Concepción, la Pontificia Universidad Católica de Valparaíso, CMPC y Masisa, se abocará a generar en Chile capacidades técnicas y conocimiento en esta materia.

El Consorcio Tecnológico Bioenercel, que reúne al sector público y privado para dar respuesta a un desafío país, tiene un plazo de cinco años para obtener resultados concretos y cuenta con un financiamiento de 5 mil millones de pesos.

A través de esta iniciativa conjunta de innovación tecnológica, ARAUCO participa en el desarrollo de un área vital para el país y el mundo, y aporta al cuidado del medioambiente.

Jaime Baeza H., director de Investigación de la Universidad de Concepción y director del Proyecto

GRI	EN 1
	EN 3
	EN 6



“Producir energía limpia y renovable a través de biomasa para autoabastecimiento y aporte al país es **Sembrar Futuro**”

Futuro

BIOENERCEL, señala: “**BIOENERCEL nace como un importante aporte del sector privado, de las universidades y del gobierno para que el país pueda tener una presencia creciente en la industria de los biocombustibles**”.

Asimismo agrega que “**ARAUCO apuesta una vez más por contribuir en el área de la investigación y el desarrollo en temas que son cruciales para el futuro del país. No hay duda que el compromiso de esta empresa fue factor fundamental para que BIOENERCEL sea una realidad en un área donde, a nivel mundial, la experiencia de las empresas forestales será gravitante**”.





Sembremos

Medio Ambiente

Gestión en Medio Ambiente

Para ARAUCO, la sostenibilidad se traduce en una estrategia de gestión que incorpora valores, compromisos y estándares, junto con la adopción de las mejores prácticas y tecnologías disponibles en la industria, en busca de la mejora continua de la gestión ambiental de la empresa. Es el área de Medio Ambiente, con sus especialistas en cada área de negocios, la que vela por que estos lineamientos sean llevados a la práctica en el día a día de la operación.

Todas las unidades productivas cuentan con sistemas de gestión ambiental certificados que refuerzan el compromiso con el desempeño ambiental y aseguran la trazabilidad de las materias primas. Una demostración de esto último lo constituye la reciente certificación de Maderas Controladas FSC que permite verificar un abastecimiento seguro de eucalipto para la planta de celulosa Nueva Aldea de Chile, pudiendo ofrecer a sus clientes celulosa de fibra corta controlada FSC. Esta modalidad se irá incorporando gradualmente en las demás operaciones de la compañía.

Asimismo, en el mes de octubre de 2008, las plantas de paneles Trupan y Molduras Trupan de Chile fueron cer-

tificadas por PSI - CARB (Pittsburgh Services Industries - California Air Resources Board), acreditándose para comercializar tableros y molduras de MDF en el estado de California, cumpliendo niveles de emisión de formaldehído inferiores a 0,21 ppm.

Por otro lado, ARAUCO ha participado desde sus orígenes en los Acuerdos de Producción Limpia (APL) de la industria de la celulosa (1998); madera aserrada y remanufacturas (1999); y tableros y chapas (2007) impulsados por el gobierno de Chile.

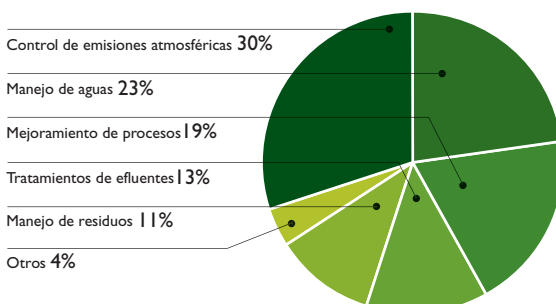
El APL de aserraderos y remanufacturas se renovó en 2004 y en junio de 2008 se recibió el certificado que demuestra pleno cumplimiento de las metas propuestas por parte de todas las plantas de ARAUCO. Asimismo, el área paneles cumplió con el 100% del programa fijado en el APL de 2007 para el año 2008.

Durante 2008, la empresa realizó inversiones medioambientales por US\$ 125 millones en control de emisiones atmosféricas, mejoramiento de procesos, manejo de aguas, manejo de residuos y tratamiento de efluentes, con el fin de mejorar el desempeño ambiental de sus unidades de negocio.

“Iniciar el proyecto “Huella de Carbono ARAUCO” para determinar y controlar el nivel de emisiones de gases de efecto invernadero minimizando así los impactos es **Sembrar Futuro**”

Futuro

Inversiones Medioambientales
(125 millones de dólares)



Cumplimiento de Objetivos 2008:

Objetivo 2008	Cumplimiento/ Estado de Avance
Elaborar los Estándares de Gestión de Medio Ambiente, Seguridad y Salud Ocupacional de la empresa para comunicarlos a la organización durante el año 2009.	90% avance
Desarrollar guías de apoyo a la implementación de los Estándares de Gestión MASSO.	50% avance
Finalizar la construcción del sistema de conducción y descarga submarina de los efluentes del CFI Nueva Aldea.	95% avance
Continuar con las investigaciones necesarias para desarrollar el estudio de impacto ambiental del proyecto de sistema de conducción y descarga submarina de los efluentes de la planta de celulosa Valdivia.	Cumplido
Construcción de un vertedero industrial de última generación para los residuos industriales no peligrosos del CFI Horcones.	Cumplido
Establecer un Comité de Gestión de Parques y Áreas de Conservación para asegurar usos acordes con sus vocaciones ambientales y sociales.	Cumplido
Desarrollar estudio de línea base y estado de conservación de humedales del patrimonio forestal en Argentina.	Diferido para 2010
Profundizar estudios de los Bosques de Alto Valor de Conservación en Argentina.	Diferido para 2010
Identificación de áreas de interés especial del patrimonio forestal en Argentina.	Diferido para 2010
Mejorar la gestión de residuos industriales líquidos en Argentina.	Cumplido
Finalizar inversiones ambientales comprometidas en acuerdo de producción limpia de celulosa en Argentina.	Reprogramación para 2009 debido a retrasos por permisos en trámite.
Terminar línea base en el río Paraná, Argentina.	Cumplido
Estudio satelital de uso de suelo en predios forestales en Argentina.	Diferido para 2010



Objetivos 2009:

- Determinar el nivel de emisiones de gases de efecto invernadero proveniente de las operaciones de ARAUCO en Chile, Argentina y Brasil mediante el proyecto “Huella de Carbono ARAUCO”.
- Comunicar los Estándares de Gestión de Medio Ambiente, Seguridad y Salud Ocupacional de la empresa a la organización.
- Desarrollar guías de apoyo a la implementación de los Estándares de Gestión MASSO.
- Operar de acuerdo a diseño el sistema de conduc-

ción y descarga submarina de los efluentes del CFI Nueva Aldea.

- Finalizar inversiones ambientales comprometidas en acuerdo de producción limpia de celulosa en Argentina.

Adicionalmente, durante el año 2008 se elaboraron e ingresaron para su evaluación 13 Estudios y Declaraciones de Impacto Ambiental al Sistema de Evaluación de Impacto Ambiental en Chile.

Estudios y Declaraciones de Impacto Ambiental

Proyecto	Ubicación	Área	Tipo	Estado
Actualización proyecto instalación caldera de biomasa Aserradero Coronel	Región del Bío Bío	Madera Aserrada	DIA	Aprobada
Modificación del Consumo de Combustibles para la Producción de Celulosa y Generación Eléctrica en Planta Valdivia mediante el Uso Combinado de Subproductos Forestales y Petróleo	Valdivia, Región de Los Ríos	Celulosa	DIA	Aprobada
Planta de Cogeneración de Energía Eléctrica y Vapor con Biomasa en CFI Horcones	Arauco, Región del Bío Bío	Celulosa	DIA	Aprobada
Utilización y Manejo de Subproductos	Arauco, Región del Bío Bío	Celulosa	DIA	Aprobada
Recepción y Despacho de Licores en CFI Nueva Aldea	Nueva Aldea, Región del Bío Bío	Celulosa	DIA	Aprobada
Aumento consumo Planta Astillado Licantén	Licantén, Región del Maule	Celulosa	DIA	Aprobada
Optimización Proceso Planta Trozado Nueva Aldea	Nueva Aldea, Región del Bío Bío	Celulosa	DIA	Aprobada
Mejoramiento del Sistema de Tratamiento de Residuos Industriales Líquidos de Planta Cholguan	Región del Bío Bío	Paneles	DIA	Aprobada
Paneles Paillaco	Región de Los Ríos	Paneles	DIA	Aprobada
Reemplazo de la Laguna de Derrames de Emergencia de Planta Valdivia por dos Lagunas de Derrame	Valdivia, Región de Los Ríos	Celulosa	DIA	En calificación
Incorporación de un sistema de filtración por membranas al Tratamiento de Efluentes y otras mejoras ambientales en Planta Valdivia	Valdivia, Región de Los Ríos	Celulosa	EIA	En calificación
Ampliación Aserradero Viñales	Región del Maule	Madera Aserrada	DIA	Aprobada
Planta térmica cogeneración Viñales	Región del Maule	Madera Aserrada	DIA	En calificación

Nota:

DIA: Declaración de Impacto Ambiental

EIA: Estudio de Impacto Ambiental

Balance Ambiental

GRI EN 22

Arauco utiliza en sus procesos productivos diversos insumos como madera, productos químicos y agua, los que a su vez generan emisiones líquidas y gaseosas. Como una forma de hacer más eficiente la gestión de la empresa se han realizado importantes avances en la reducción del consumo y emisiones.

Es así como los rollizos que se obtienen al cosechar una plantación de pino o eucalipto se trozan y se seleccionan de acuerdo con sus características y luego son distribuidos a las plantas de madera aserrada, madera remanufacturada, paneles o celulosa según sea el mejor uso que se le pueda dar a la madera, asegurando una utilización integral de este recurso.

Los subproductos de la madera procesada (corteza, despuntes, viruta y aserrín) se destinan a la elaboración de otros productos industriales o son utilizados como combustible en las plantas de co-generación eléctrica, logrando el aprovechamiento integral del recurso forestal.

Asimismo, ARAUCO ha ido incorporando las mejores tecnologías disponibles en sus procesos productivos a fin de reducir el consumo de agua por unidad produci-

da, minimizando su pérdida en cada proceso, reutilizando y recirculando al máximo las aguas residuales.

La empresa ha realizado diversas medidas de optimización y reducción de residuos logrando que la generación total de estos derivados disminuya en sus operaciones industriales. Cabe destacar que del total de residuos sólo un 4%, 7% y 14% de ellos son residuos peligrosos en los casos de celulosa, madera aserrada y paneles, respectivamente.

En el caso de las emisiones atmosféricas los sistemas implementados en sus procesos productivos han permitido remover partículas con eficiencias en torno a 99%. Además, la generación de energía a partir de biomasa evita la contaminación asociada a los combustibles tradicionales y reduce las emisiones de gases de efecto invernadero.

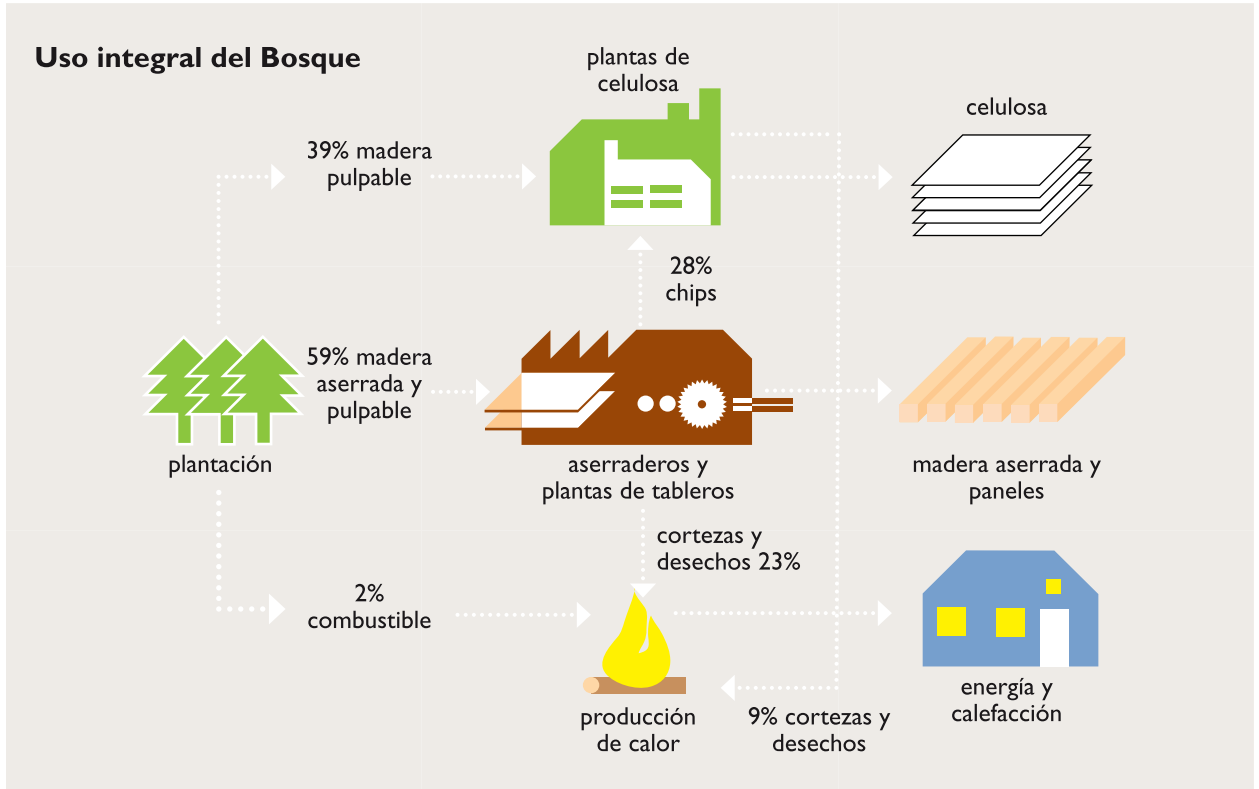
En cuanto a los residuos líquidos, la empresa ejerce un control permanente sobre la calidad de los efluentes de los distintos procesos industriales a través de monitoreos continuos de los sistemas de tratamiento, mediciones en línea, auditorías y convenios de vigilancia ambiental. Estas medidas permiten minimizar los riesgos e informar oportunamente de cualquier evolución de interés.



Sembremos

En relación a los residuos sólidos, ARAUCO busca minimizar su generación en los procesos y faenas productivas mediante el reciclaje y la reutilización, para

lo cual la compañía dispone de un registro de empresas especializadas en la búsqueda de estas alternativas.



“Trabajar con los más altos estándares operacionales para entregar sólo lo mejor, es otra forma de Sembrar Futuro”

Futuro



GRI	EN 1
	EN 3
	EN 8
	EN 21
	EN 22

Balance Ambiental

2006 | 2007 | 2008

Producción

Producción de madera	Millones de m3	14,20	15,30	16,50
Producción de celulosa	Millones de ADt	2,18	2,62	2,90
Producción de madera aserrada	Millones de m3	3,19	3,19	3,01
Producción de paneles	Millones de m3	2,30	2,27	2,37
Energía generada (1)	GWh	2.062	2.406	2.722
Energía inyectada al SIC (1)	GWh	476	582	671

Materias primas e insumos

Consumo de madera	Millones de m3	22,20	24,90	26,60
Energía consumida	GWh	1.784	2.069	2.214

Insumos Área Celulosa

Consumo madera	Millones de m3	10,93	13,10	14,50
Consumo de agua	m3/ADt	55,07	49,36	46,08
Ácido Sulfúrico	kg/ADt	13,11	8,76	9,18
Caliza	kg/ADt	13,27	15,11	15,04
Oxígeno Gaseoso	kg/ADt	24,31	21,14	16,21
Soda	kg/ADt	17,00	17,02	18,25
Clorato de Sodio (4)	kg/ADt	25,43	32,97	26,60
Peróxido de Hidrógeno	kg/ADt	2,74	2,81	2,92

Insumos Área Madera Aserrada

Consumo madera	Millones de m3	5,82	5,95	5,65
Consumo de agua (3)	m3/m3	0,29	0,30	0,29

Insumos Área Paneles

Consumo madera	Millones de m3	3,91	3,94	4,17
----------------	----------------	------	------	------

Residuos(2)

Residuos Industriales Líquidos Área Celulosa

Flujo	m3/ADt	55,07	49,36	46,08
Sólidos Suspendidos totales	kg/ADt	2,67	1,90	1,81
DQO	kg/ADt	20,19	15,32	13,33
DBO5	kg/ADt	2,87	1,64	1,05
Fósforo	kg/ADt	0,06	0,04	0,05
Nitrógeno	kg/ADt	0,15	0,09	0,09
AOX	kg/ADt	0,18	0,14	0,12

Residuos Industriales Sólidos Peligrosos y no Peligrosos

Residuos Sólidos Área Celulosa	kg/Adt	130,82	128,32	107,68
Residuos Sólidos Área Madera Aserrada	Ton	3.572	11.263	7.203
Residuos Sólidos Área Paneles(5)	Ton	NI	89.877	47.410

NOTA:

(1) Energía generada a partir de biomasa.

(2) Las plantas de madera aserrada en 2008 eliminaron sus descargas de residuos industriales líquidos.

(3) Sólo incluye información de consumo de agua de área Madera Aserrada de Chile.

(4) Sólo incluye información de consumo de Clorato de Sodio de plantas de celulosa en Chile.

(5) Sólo incluye información de Área de Paneles de Chile.

NI: No existe información.

Gestión Ambiental de Excelencia y Colaboración Efectiva

Tras dos años de funcionamiento de la planta de celulosa del CFI Nueva Aldea, en la provincia de Ñuble, la CONAMA de la Región del Bío Bío, en Chile, organizó el seminario "Celulosas: de la incertidumbre social a la convivencia sustentable. El caso de Nueva Aldea", donde un amplio grupo de expertos, académicos, autoridades y representantes de la comunidad y de la empresa se reunieron para analizar este proyecto y dar cuenta del funcionamiento de esta instalación industrial.

Durante el seminario se presentaron algunos de estos programas y mejoras, entre ellos:

- El innovador programa de olfatimetría llevado a cabo por la Unidad de Desarrollo Tecnológico de la Universidad de Concepción (UDT).
- El estudio de calidad de las aguas del río Itata, a cargo del Centro Eula de la Universidad de Concepción.
- La mesa de diálogo con pescadores artesanales convocada por el Gobierno.
- El estudio del mar realizado a través del Programa de Investigación Marina de Excelencia (Pimex).

Investigaciones

GRI EC 8

Parte importante de la gestión ambiental de ARAUCO es contar con información de carácter científico que sirva para disminuir el posible impacto ambiental de la empresa. Con este fin el área de Medio Ambiente, junto a destacadas universidades y centros de estudio, realiza una serie de investigaciones, las que contribuyen a ampliar el conocimiento científico acerca de los ecosistemas en los siguientes ámbitos:

- Oceanografía
- Fauna
- Condiciones hidrográficas de cursos de agua
- Flora
- Hábitats y dinámica poblacional de algunas especies en zonas de influencia.



Asimismo, durante el año 2008 ARAUCO presentó en diversos congresos y seminarios los resultados obtenidos de las investigaciones mencionadas anteriormente y los de los programas de monitoreo que la empresa realiza como parte de los requerimientos ambientales (ver más detalles en www.arauco.cl).



- Un programa de monitoreo del medio marino a través de un consorcio de universidades.

Algunas de las conclusiones que se desprendieron de este seminario se resumen en la opinión del experto brasileño Celso Foelkel, quien se manifestó **“muy impresionado, no sólo por la tecnología de Nueva Aldea, sino también por la buena gestión desarrollada”**.



Biotecnología y Protección de la Biodiversidad

La conservación y cuidado del patrimonio natural de ARAUCO es parte fundamental de la sostenibilidad de su gestión productiva.

A través de Bioforest, su propio centro de investigación científico-tecnológica, la empresa aplica procedimientos de vanguardia en biotecnología, buscando maneras innovadoras de incrementar la calidad, productividad y rendimiento de sus plantaciones; desarrollando herramientas y planes para el cuidado de la amplia biodiversidad de su patrimonio forestal; e introduciendo mejoras a los procesos de producción de celulosa. Para esto realiza investigaciones en las áreas Forestal y Celulosa en:

- Producción de Pulpa
- Productos de Fibra
- Genética
- Productividad de Sitios

- Manejo Ecosistémico
- Propiedades de la Madera
- Protección Fitosanitaria.
- Proyectos Estratégicos

GRI	EC 8
	EN 11
	EN 13
	EN 14

Más del 20% de la superficie de ARAUCO, 309 mil hectáreas, corresponde a bosque nativo, protegido y conservado bajo estrictas normas internacionales y estándares de gestión definidos por Bioforest. Esta superficie incluye zonas que destacan por su biodiversidad. En Chile, estas zonas se han designado Áreas de Alto Valor Ambiental (AAVA), y en ellas se hace un esfuerzo decidido por la protección y recuperación de especies de alto valor. Hasta el año 2008 se han declarado 25 zonas con esta denominación, que comprenden una superficie superior a las 2.600 hectáreas distribuidas entre las regiones del Maule y Los Lagos.

Sembremos

GRI EN 16

Huella de Carbono ARAUCO

A fines de 2008, la compañía dió inicio al proyecto "Huella de Carbono ARAUCO", para a determinar el nivel de emisiones de gases de efecto invernadero proveniente de sus operaciones en Chile, Argentina y Brasil.

Con este proyecto, pionero en Sudamérica, la compañía busca determinar las emisiones de gases de efecto invernadero directas e indirectas,

incluyendo las originadas en las faenas de cosecha y el transporte de materias primas y productos terminados.

El estudio también determinará la cantidad de carbono secuestrado en la masa forestal de la empresa y la cantidad de carbono retenido en los productos terminados, así como las emisiones de gases de efecto invernadero provenientes de la biomasa, las que se registrarán separadamente como "carbono neutras".



“Hace 19 años ARAUCO creó Bioforest, centro de investigación reconocido por su liderazgo, que se proyecta buscando hoy las respuestas a los problemas que enfrentará el sector en 15 ó 20 años más, transformando la investigación en una actividad eficiente y rentable”

Eduardo Rodríguez, Gerente Bioforest

“Contar con un centro de investigación de vanguardia como Bioforest es Sembrar Futuro”

Futuro

El proyecto “Huella de Carbono ARAUCO” cuenta con la asesoría de Fundación Chile y finalizará a fines del primer semestre de 2009.

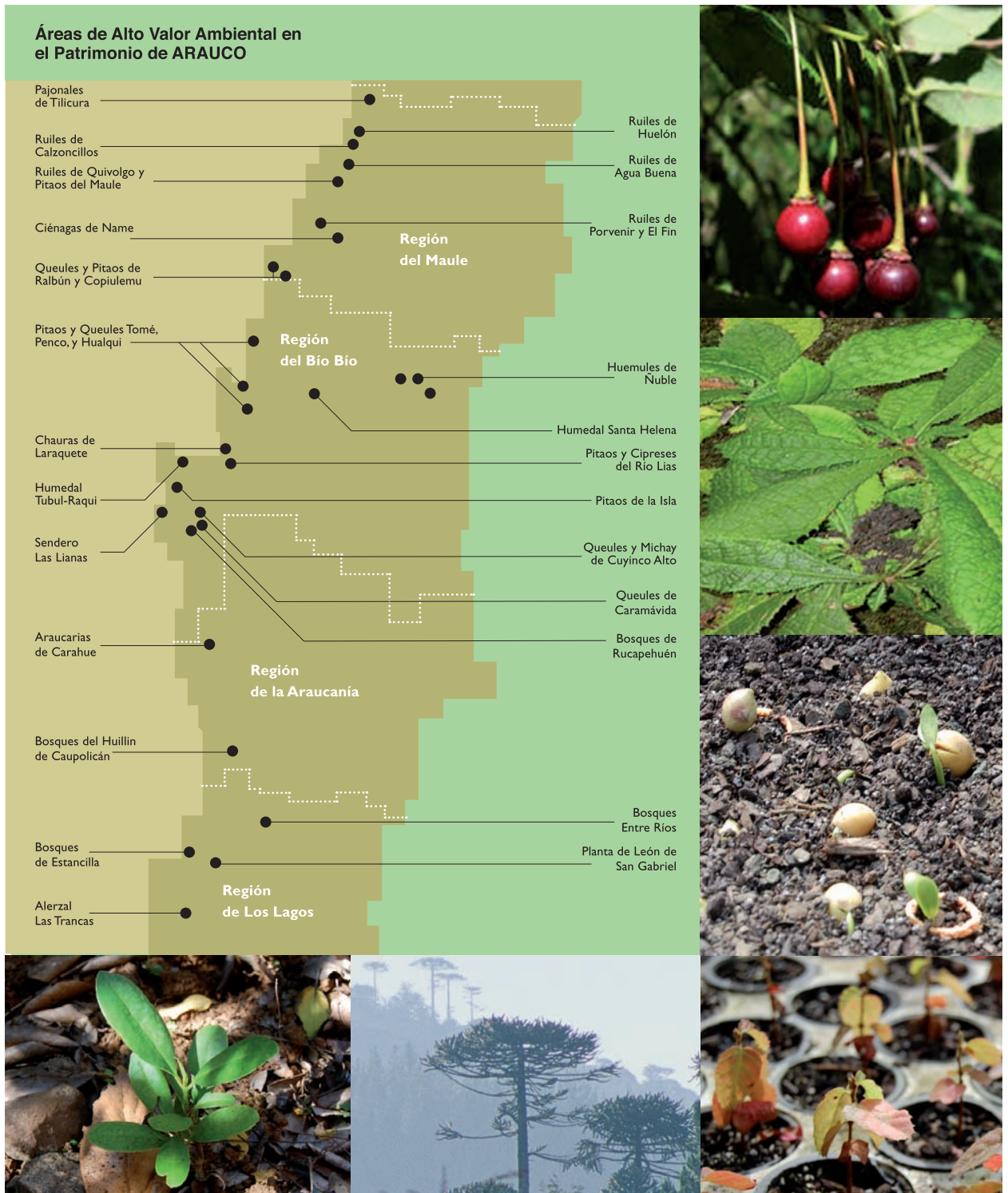
“Al emprender el proyecto “Huella de Carbono ARAUCO” demuestra ser un productor responsable de celulosa, paneles y productos de madera destinados al mercado global, ejerciendo un liderazgo continuo”, comenta Aldo Cerda, vicepresidente de Desarrollo Forestal de Fundación Chile. Al respecto agrega que la iniciativa “contribuirá a minimizar el impacto de la industria chilena sobre el calentamiento global”.



Adicionalmente, la compañía ha destinado una amplia superficie de su patrimonio forestal a la protección y conservación de la biodiversidad, en la que ha establecido programas y convenios para llevar a cabo actividades de restauración, conservación, investigación, educa-

ción ambiental y difusión de la fauna, flora, hábitats y ecosistemas sensibles. En el año 2003 ARAUCO firmó un Compromiso de No-Sustitución del Bosque Nativo con ONG's internacionales y nacionales que considera todo el patrimonio de ARAUCO.

GRI	EC 8
	EN 11
	EN 13
	EN 14



Programas de Conservación y Protección de la Biodiversidad

Programa	Descripción	Participantes	Ubicación	Superficie
Conservación del Huemul (2003)	Cooperar en la recuperación e investigación del huemul.	Santuario de la Naturaleza y Reserva Nacional Los Huemules del Niblinto.	Corredor Biológico Chillán - Laguna del Laja, Cordillera de Los Andes, Chile.	13 mil hectáreas
Conservación Huillín (2008)	Protección del hábitat del huillín, especie en peligro de extinción.	CODEFF Región de Los Ríos	Sectores pantanosos y ripareanos de la Región de Los Ríos, Chile.	254 hectáreas
Convenio de Protección del Sitio Prioritario Fundo Nonguén (2005)	Contribuir a su conservación.	ONGs locales y empresas forestales.	Concepción, Región del Bío Bío, Chile.	N/A
Acuerdos de Conservación Cordillera de Nahuelbuta (2005)	Protección de ecosistemas forestales y bosque nativo.	Sector forestal chileno, ONGs, Forest Ethics, Gobierno de Chile, comunidades locales.	Cordillera de Nahuelbuta de la Región del Bío Bío, Chile.	23,8 mil hectáreas
Parque Oncol	Área silvestre protegida abierta a la comunidad, Refugio de "Selva Valdiviana"	Comunidad local y científica	Cordillera de la Costa de Valdivia, Región de Los Ríos, Chile.	745 hectáreas
Reserva Forestal San Jorge	Área donde se encuentran especies protegidas como el palo rosa y el yaguararé. Ubicación estratégica que permite la conexión entre el Parque Nacional Iguazú y los Parques Provinciales Uruzú y Uruguay	Comunidad local y científica	Norte de la Provincia de Misiones - Corredor Verde Provincial, Argentina.	16,6 mil hectáreas
Área de Conservación Los Palmitos	Área donde se encuentran especies protegidas como la Araucaria angustifolia y el tapir. Ubicación estratégica que permite ensanchar una zona angosta del Parque Provincial Uruguay.	Comunidad local y científica	Norte de la Provincia de Misiones, Argentina.	3,0 mil hectáreas
Área de Conservación Valle del Alegría	Área en la cual se encuentran especies protegidas como helechos arborescentes y el coludito de los pinos. Protección de la cuenca	Comunidad local y científica	Límite Parque Provincial Cruce Caballero, Provincia de Misiones, Argentina.	8,6 mil hectáreas
Área de Conservación Piray - San Pedro	Área de bosque nativo que permite la continuidad del Corredor Verde en una zona de fragilidad ecológica.	Comunidad local y científica	Zona Centro del Corredor Verde Provincial, Provincia de Misiones, Argentina.	17,4 mil hectáreas
Área Conservación Biosfera	Predio ubicado en el área de la Reserva de Biosfera Yabotí	Comunidad local y científica	Zona Sureste del Corredor Verde Provincial, Provincia de Misiones, Argentina.	0,77 mil hectáreas
Morungava	Programa de Educación Ambiental Infantil	Gobierno estadual, comunidad	Estado de Paraná, Brasil.	10 hectáreas
Arapotí	Reserva Particular de Patrimonio Natural destinadas a la conservación y protección, y Programa de Educación Ambiental infantil	Gobierno estadual, comunidad	Estado de Paraná, Brasil.	218 hectáreas

Bonos de Carbono

GRI EN 18

La capacidad de ARAUCO de autoabastecer sus requerimientos energéticos y de generar excedentes a la red mediante sus centrales de cogeneración de energía eléctrica le permitió hacer las primeras emisiones de Certificados de Reducción de Emisiones (Bonos de Carbono) del sector forestal chileno en el año 2007. A fines del 2008, la emisión total de Certificados de Reducción de Emisiones alcanzó un total de 753 mil toneladas de CO₂ equivalentes, situando a ARAUCO como la empresa líder a nivel mundial en la emisión de este tipo de certificados a partir de proyectos de cogeneración que utilizan biomasa forestal renovable.

Durante 2008 se realizó la segunda emisión de Bonos de Carbono, correspondiente a las plantas cogeneradoras de energía eléctrica de Trupan y Nueva Aldea, ambas en la región del Bío Bío. En dicha oportunidad se vendieron 255.592 Certificados de Reducción de Emisiones (CERs), correspondientes a un número igual de toneladas de CO₂ equivalentes abatidas durante un año. Dichos certificados fueron colocados en el mercado internacional a través de la primera plataforma comercial online lanzada por CantorCO₂e, broker líder en este mercado.

Actualmente, la compañía cuenta con 7 plantas de cogeneración a partir de biomasa, de las cuales 3 son proyectos de reducción de emisiones de gases de efecto invernadero y se encuentran registrados en el Mecanismo de Desarrollo Limpio (MDL) del Protocolo de Kioto.

Protección Contra Incendios y Educación Ambiental

La protección contra incendios en ARAUCO es una tarea que abarca la prevención, vigilancia y combate

de incendios tanto en plantaciones como en bosque nativo y pastizales.

El trabajo de prevención contempla campañas nacionales y locales para fomentar la valoración y cuidado por la actividad forestal, como lo son las charlas de educación ambiental y prevención de incendios en escuelas, realizadas en conjunto con otras empresas forestales o en forma individual.

La campaña de charlas de educación ambiental y prevención de incendios abarca más de 800 escuelas visitadas anualmente en las distintas regiones donde la compañía tiene operaciones. Busca difundir la actividad forestal entre maestros y estudiantes, acercando sus actividades a los niños y familiarizándolos con la importancia de éstas para el desarrollo económico y social a nivel local, valorizando las plantaciones y el bosque nativo y fomentar su cuidado.

GRI EC 8

Cada año ARAUCO debe combatir miles de incendios destinando millones de dólares a esta labor. Durante la temporada 2007-2008, se debieron combatir más de 1.200 incendios, de los cuales más de un 33% correspondió a labores de combate en predios de terceros.

Cabe destacar que, según las estadísticas que maneja CONAF, la mayoría de estos incendios tienen un origen intencional, lo que reafirma la importancia de las labores de prevención y vigilancia que realiza el sector forestal y cada empresa en particular, y pone de manifiesto lo importante que es la colaboración con las autoridades, dado que estos actos en muchas ocasiones constituyen delitos.

GRI EN 30

Estudio de la Universidad de Chile descarta responsabilidad de la planta de celulosa Valdivia en muerte y migración de cisnes del Río Cruces.

Durante 2008, la Universidad de Chile expuso las conclusiones del informe encargado por la Corporación Nacional Forestal (CONAF) y con la participación de Ramsar (Convención Internacional para la Protección de Humedales en el mundo) para investigar la muerte y migración de cisnes que

habitaban en el humedal Carlos Anwandter, hecho ocurrido, principalmente, a principios de 2004. Dicho informe concluye que el hecho se debió exclusivamente a causas naturales, radicadas en tres factores producidos simultáneamente durante el mes de mayo de 2004: ausencia de lluvia, bajo caudal de los ríos y del humedal, y tres eventos de bajas temperaturas de niveles iguales o inferiores a los 0°C.

La suma de estas causas fue lo que produjo la desaparición del lucheillo, principal alimento de los

Transporte

GRI EN 29

El sistema de transporte, tanto de materias primas como de productos terminados y personal, está siendo constantemente optimizado para maximizar la eficiencia de esta actividad. Esto también incluye observar el consumo energético de esta área, cuya “huella de carbono” se ha incluido en el cálculo general iniciado en 2008 para todas las operaciones de ARAUCO.

Asimismo, se optimiza la planificación de rutas y faenas para minimizar posibles impactos, ya que el transporte de rollizos desde el lugar de cosecha forestal hacia las instalaciones industriales se realiza por caminos de ripio, tierra y pavimento, actividad que puede generar molestias a la comunidad.

Adicionalmente, la tecnología SIG (Sistema de Información Geográfico) junto a la información del Sistema

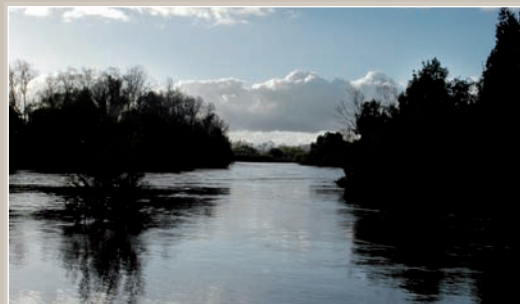
de Información Patrimonial, más aquella levantada sobre partes interesadas y sitios sensibles en cada zona, generan un soporte informático que permite la identificación temprana de riesgos ambientales y sociales, permitiendo a la empresa actuar en forma preventiva y oportuna.

GRI EC 8
EC 9

Con el fin de aportar al desarrollo y mejoramiento de la infraestructura vial para dar mayor eficiencia al transporte forestal y minimizar los impactos ambientales y sociales del tráfico de materias primas y productos terminados, ARAUCO colabora con importantes inversiones en mantención, pavimentación, reparación y construcción de obras de arte y caminos públicos, las que durante 2008 superaron los 1.700 millones de pesos.



cisnes del lugar y, en consecuencia, la muerte y migración de estas aves. El informe también analiza las demás hipótesis planteadas por varios estudios previos, entre ellas la que responsabilizaba a la planta de celulosa Valdivia, siendo todas estas descartadas (ver también *“On the sudden disappearance of Egeria densa from a Ramsar wetland site of Southern Chile; a climatic event trigger model”*, Marín et al, en Book of Abstracts del “World Congress on the structure and function of shallow lakes”, 23-28 Noviembre, 2008, Punta del Este, Uruguay).



Sembremos

“Nuestros programas y acciones en Seguridad y Salud Ocupacional están destinados a prevenir y proveer un ambiente de trabajo seguro y saludable a todos nuestros trabajadores y colaboradores. Nuestros desafíos, más allá de los sistemas de gestión actualmente en operación, están centrados en fortalecer la conducta segura de todos nuestros trabajadores para que sean ellos los que tomen las decisiones correctas en sus respectivos puestos de trabajo.”

**Andrés Camaño, Gerente de Medio Ambiente,
Seguridad y Salud Ocupacional**

Seguridad y Salud Ocupacional

Gestión en Seguridad y Salud Ocupacional

ARAUCO para su sostenibilidad hace hincapié en la relevancia de la gestión de los aspectos de Seguridad y Salud Ocupacional (SSO). Por ello, durante 2008 se continuó con los procesos de certificación de los sistemas OHSAS 18001 en las distintas unidades de negocios (ver sección Indicadores), con el fin de mejorar de forma continua los indicadores y evitar la ocurrencia de accidentes con resultados fatales entre los trabajadores y colaboradores.

GRI LA 10

Asimismo, para fortalecer la gestión de los sistemas integrados MASSO, durante el período se realizaron más de 250 mil horas hombre de capacitación en conductas preventivas, identificación de riesgos, manejo de herramientas y maquinarias, conducción defensiva, procedimientos, legislación, incendios y otras materias, para trabajadores y colaboradores de las cuatro unidades de negocios en materias de seguridad y salud ocupacional.

En conjunto con la Universidad de Concepción, a partir de 2006 se implementa un programa de entrenamiento para fortalecer las competencias de los expertos en prevención de riesgos laborales, al cual asisten profesionales de todas las unidades de negocios de ARAUCO. Este programa abarcó todo 2008 y continuará durante el 2009.

GRI LA 8

La empresa fortalece además la prevención de los riesgos laborales mediante la implementación de estándares de seguridad, la identificación de riesgos y el uso de herramientas preventivas como “Pare y Piense”, “Observaciones Planeadas” y programas de certificación de competencias laborales para trabajadores y colaboradores.

“Realizar más de 250 mil horas de capacitación para generar una cultura de la seguridad es **Sembrar Futuro**”

Futuro



Dentro de las actividades realizadas durante el año con colaboradores estuvo la implementación y certificación de un sistema de gestión de Seguridad y Salud Ocupacional denominado “PEC estándar, Programa Empresa Certificada” de la Mutual de Seguridad. En este programa se trabajó con empresas de servicios del área celulosa, logrando que 44 de ellas alcanzaran la certificación.

Adicionalmente, se implementó en las 5 plantas de celulosa en Chile un sistema operativo de control de riesgos para las empresas de servicios.

Con todo esto se logró una reducción del 45% de los accidentes con tiempo perdido, un 43% del índice de frecuencia de accidentes, 43% en la tasa de accidentabilidad y una reducción del 24% en la tasa de siniestralidad.

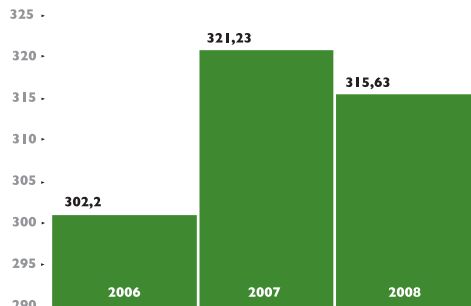
Estos programas se complementan con programas de auditoría a nivel corporativo en las distintas áreas de negocios para dar cumplimiento a los requisitos de desempeño definidos por ARAUCO. Especial énfasis se le da al desarrollo de programas de Higiene y Salud Ocupacional y de Control Operacional en las distintas unidades de negocios, los que buscan mejorar el desempeño y evitar accidentes dentro de la compañía.

Como una forma de potenciar los programas de prevención de riesgos y seguridad laboral que ya se implementan en las distintas áreas de negocio, ARAUCO desarrolla una campaña comunicacional interna denominada “Trabajo Bien, Trabajo Seguro”, donde uno de los objetivos es incorporar el autocuidado en el quehacer de cada uno de los integrantes de la empresa.

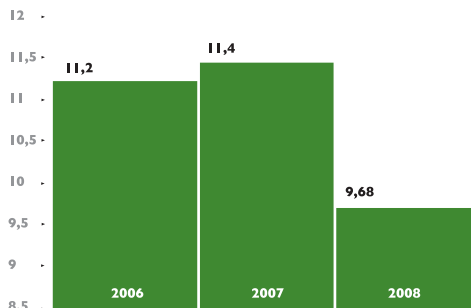
Finalmente, se establecieron y unificaron criterios de medición para los indicadores de seguridad y salud ocupacional de las operaciones fuera de Chile, habiéndose estandarizado la medición de los mismos.

Estadística de Accidentabilidad

En cuanto a la accidentabilidad en las operaciones de ARAUCO, a partir del año 2008 los indicadores utilizados para medir el desempeño de Seguridad y Salud Ocupacional, como benchmark de mercado, corresponden a los indicadores de Índice de Gravedad de accidentes con tiempo perdido (IG) e Índice de Frecuencia de accidentes con tiempo perdido (IF), los cuales consideran las operaciones en Chile, Argentina y Brasil. Durante el año 2008, el IG fue de 315,63, representando una disminución de un 1,7% con respecto al año anterior. El IF fue de 9,68, mostrando una disminución de un 15,1% comparado con el año 2007.



Índice de Gravedad de Accidentes con Tiempo Perdido



Índice de Frecuencia Accidentes con Tiempo Perdido

Nota: El indicador de Índice de Frecuencia del año 2006 no incluye información de Bioforest, Gerencia de Ingeniería y Construcción, Arauco Distribución S.A., Argentina y Brasil.

Campaña de Seguridad “Trabajo Bien, Trabajo Seguro”

Preocupada en forma permanente por la seguridad de sus trabajadores, ARAUCO decide desarrollar una campaña de apoyo a los Programas de Prevención de Riesgos y Seguridad ya existentes. Ésta opera desde fines de 2008 e incentiva a los trabajadores a incorporar las normas de seguridad y autocuidado al quehacer diario de sus funciones dentro de la empresa.



Cumplimiento de Objetivos 2008

Objetivos 2008	Cumplimiento / Estado de Avance
Durante el 2008 se trabaja en establecer estándares de gestión corporativos con el objetivo de entregar herramientas para mejorar la administración de los aspectos de seguridad y salud ocupacional. Estos estándares deberán ser validados, publicados y difundidos en 2009.	90% de avance
Establecer estándares operacionales críticos para distintas actividades que históricamente han generado incidentes de alto potencial de gravedad.	50% de avance
Establecer un programa de auditorías de las condiciones básicas en los lugares de trabajo en Chile.	Cumplido
Establecer y unificar los criterios de medición de los indicadores de SSO en las operaciones fuera de Chile.	Cumplido
Fortalecer la estructura de gestión y prevención de riesgos de la actividad forestal en Argentina: ampliar y mejorar la atención y seguimiento de la accidentología.	Se genera una estructura de prevenicionistas para las empresas de servicios forestales y un servicio médico que hoy atiende al 80% de los empleados contratistas forestales.
Modernización de unidades de transporte del personal de faenas forestales en Argentina.	Cumplido parcialmente
Aplicación de buenas prácticas de nutrición y alimentación del personal forestal en Argentina.	Cumplido. Se centraliza el servicio de viandas para todos los contratistas forestales.
Implementación de proceso de certificación de competencias laborales del personal forestal en Argentina.	Cumplido. Se certifican las competencias de los motosierristas.
Reducción de los índices de frecuencia y gravedad en Argentina.	Cumplido Índice de Frecuencia. (Reducción de 28,75 % respecto al IF del año 2007 y una reducción de 58,2 % respecto al IF del año 2006).



“Trabajo Bien, Trabajo Seguro” es una campaña comunicacional interna que apela en forma directa a los trabajadores a través de mensajes radiales, afiches, letreros, sellos y folletos. Éstos llevan un mensaje que apunta a la racionalidad tanto como a la emotividad, logrando que la aplicación de las medidas de seguridad se entienda como una necesidad impostergable y propia, transformándola en un hábito más que una norma.

Al respecto, Matías Domeyko, gerente general

de la empresa, señala: *“En ARAUCO la seguridad debe ser un tema permanente y una prioridad que traspase nuestro entorno laboral, pues involucra directamente a nosotros, pero también a nuestras familias y a las de nuestros compañeros de trabajo”.*

Y agrega: *“Sembremos futuro creciendo con Cero Accidentes, este es el éxito más grande al que puede aspirar esta compañía y para lograrlo dedicaremos nuestros mayores esfuerzos.”*



Sembremos

“Ante el convencimiento de que la sociedad actual aspira a que las actividades productivas se realicen de manera sostenible, es que ARAUCO ha asumido sus programas de relación con la comunidad como parte fundamental del desarrollo del negocio, concentrando así su trabajo en el desarrollo económico y social y en el mejoramiento de la calidad de vida de las comunidades vecinas a sus actividades”

Iván Chamorro, Gerente de Asuntos Públicos y Responsabilidad Corporativa

Las operaciones de ARAUCO generan una serie de oportunidades de negocios y empleo para la comunidad circundante, la que abarca más de 100 comunas y departamentos en Argentina, Brasil, Chile y Uruguay. En efecto, cerca de 35.000 trabajadores, así como 1.200 pequeñas, medianas y grandes empresas de servicios, encuentran en las actividades de la compañía empleo directo o indirecto y oportunidades de desarrollo económico y social para mejorar su calidad de vida y la de sus familias.

Trabajadores y Colaboradores

ARAUCO ve en el desarrollo laboral y humano de sus trabajadores la oportunidad de crecer y contribuir no sólo a nivel de la empresa, sino que también a nivel de país. Asimismo la empresa considera prioritaria la preocupación permanente por los integrantes de la compañía y sus familias.

Durante 2008 se trabajó en el fortalecimiento de las capacidades de los equipos, desarrollando y complementando habilidades orientadas a la productividad,

el trabajo seguro y a impulsar un buen ambiente de trabajo. Con este fin se llevaron a cabo dos estudios que abarcaron todas las operaciones de la compañía en Chile.

El primer estudio fue una encuesta de clima organizacional que permite generar una guía para focalizar los esfuerzos y acciones hacia aquellos aspectos de la organización que deben mejorarse, con miras a desarrollar un buen clima laboral, mejorar los canales de comunicación interna, ofrecer oportunidades de crecimiento y desarrollo, diseñar sistemas de reconocimiento y fortalecer en todos los trabajadores el logro de los compromisos de ARAUCO. A la fecha se están revisando los resultados para proceder a generar los planes de acción durante el año 2009.

El segundo de estos estudios consistió en la participación por segundo año consecutivo en el “Barómetro de Ética y Valores Empresariales” de la fundación Generación Empresarial, esta vez con todas las unidades de la empresa que no participaron en la versión 2007.

”Ser reconocido con el Premio al Buen Ciudadano Empresarial entregado por AMCHAM, nos motiva a seguir **Sembrando Futuro**”

Futuro



Este estudio estuvo orientado a conocer la difusión, presencia y aplicación de parámetros valóricos y éticos en la conducción y comportamiento de los miembros de la empresa.

Además, se llevaron a cabo diversas iniciativas para el entrenamiento de habilidades laborales y sociales, las que completaron más de 370 mil horas hombre de capacitación:

- Programas de Efectividad de Equipos Directivos; iniciativa que se encuentra en desarrollo, habiendo logrado excelentes resultados a la fecha, y que continuará durante los próximos años.
- Trabajo de desarrollo de competencias laborales, orientado a definir con precisión las actividades de capacitación necesarias para apoyar el buen desempeño y desarrollo de las personas que trabajan en cada unidad productiva.

Simultáneamente se continuó con la participación en el programa de certificación de competencias laborales en Chile de la Corporación Chilena de la Madera (CORMA), la que entrega un reconocimiento formal a las capacidades adquiridas por los trabajadores para la ejecución de sus labores, según estándares consensuados por la industria. Esto permite conocer el estado del grupo laboral en diferentes ámbitos y detectar oportunidades de mejora,

además de potenciar la empleabilidad de los trabajadores del sector. Durante 2008, 1.721 trabajadores de las áreas celulosa y paneles obtuvieron o renovaron su certificado de competencias laborales. En Chile la empresa ha liderado la participación en este sistema con un número creciente de trabajadores certificados desde 2000, el que a 2008 alcanzó a 10.282 personas.

Adicionalmente, se continúa con el programa “Excelencia Operacional”, el cual se ha adoptado como un estándar para el desarrollo del recurso humano en ARAUCO y se implementa en todas las áreas de negocio de la compañía.

Relaciones con la Comunidad

GRI	4.12
	EC 8
	EC 9

ARAUCO ha adquirido un compromiso de largo plazo con las comunidades vecinas a sus operaciones e instalaciones. Este compromiso se manifiesta en el desarrollo de diversas iniciativas que tienen un impacto positivo para su bienestar, con especial atención en las siguientes áreas:

- Desarrollo Económico: Se contribuye al desarrollo de los sectores productivos aledaños a las plantas y a la empleabilidad de las comunidades, transfiriendo experiencia, capacidad de gestión y tecnologías; entregando capacitación; ofreciendo oportunidades de negocio para empresarios locales y potenciando su productividad y emprendimiento.

Excelencia Operacional: Modelo de Desarrollo Organizacional y Humano

Entre las iniciativas dirigidas al desarrollo organizacional y humano de los trabajadores de ARAUCO, destaca el programa Gestión de Excelencia Operacional, que opera desde el año 2004 y que hoy cuenta con alrededor de 3.700 trabajadores capacitados en las áreas de celulosa, paneles, madera aserrada y remanufactura.

La adopción de este programa permite la transferencia de buenas prácticas, además de la captura y aplicación de ideas creativas e innovadoras que surgen como iniciativas de trabajadores y colaboradores.



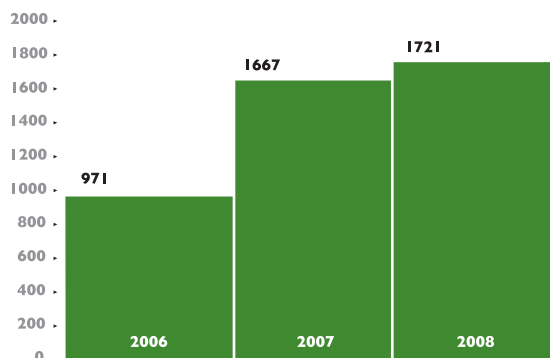
Éstas se traducen en proyectos de mejora que inciden en los indicadores claves de desempeño de las plantas y que contribuyen al perfeccionamiento de la gestión de ARAUCO en todos sus ámbitos.

- **Desarrollo Social:** Apoyo concentrado en las áreas de educación y cultura, factor clave para el desarrollo del país; además de promover la práctica del deporte, que contribuye a la generación de hábitos y virtudes claves para la competitividad y la empleabilidad de las personas.

- **Calidad de Vida:** Se generan mejorías en este ámbito al apoyar la inversión en infraestructura pública, equipamiento y vivienda social, además de servir de apoyo en emergencias.

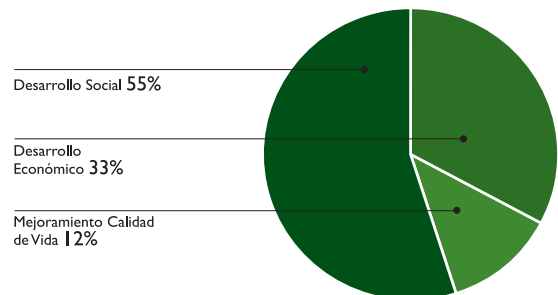
GRI 4.15

Por otra parte, para la compañía es muy importante generar relaciones constructivas y permanentes con sus partes interesadas o stakeholders por lo que busca vincularse con ellos a través de diversas actividades empresariales, industriales y de responsabilidad social.



Trabajadores Acreditados en Competencias Laborales
(Nº de acreditaciones)

Aportes Sociales de ARAUCO 2008
Dedicación a cada área de trabajo
(% de la inversión)



Asimismo, el concurso de Proyectos de Excelencia Operacional permite fomentar la participación del personal de todos los niveles de la organización, aprovechando los expertizajes y conocimientos locales. Así también se pueden desarrollar distintas habilidades, como liderazgo, trabajo en equipo, compromiso, entre otros.

Este proyecto se inicia el año 2003, logrando entre los años 2004 y 2008 más de 581 proyectos exitosos. Hoy el área forestal se encuentra desarrollando este proyecto, con lo cual será aplicado en todas las unidades de ARAUCO.

Patricio Donoso, Profesor de la Pontificia Universidad Católica de Chile y consultor del Programa

Excelencia Operacional sostiene que *“la Excelencia Operacional busca generar un estilo de gestión que trata de alcanzar los más altos estándares de desempeño en aspectos fundamentales del negocio, la seguridad y el medio ambiente. Mediante una metodología ad-hoc, y una serie de iniciativas, como el Concurso de Ideas de Mejoramiento, se ha generado una dinámica del mejoramiento, donde el quehacer rutinario se complementa con la búsqueda de mejores formas de trabajar. Estas mejoras se enfocan a los aspectos claves antes señalados, y en muchos casos generan o recogen benchmarks de otras plantas.”*

Con el fin de generar relaciones expeditas y cercanas con la comunidad, la empresa se ha organizado en Chile a través de su unidad de Asuntos Públicos y Responsabilidad Corporativa, estableciendo oficinas de Asuntos Públicos en las regiones del Maule, Bío Bío y Los Ríos, manteniendo un diálogo permanente con las comunidades, autoridades y demás partes interesadas relevantes y llevando a cabo proyectos conjuntos orientados al desarrollo socioeconómico local. Asimismo, las operaciones en el extranjero cuentan con sus propias unidades para estas tareas, las que son apoyadas desde Chile.

Adicionalmente, existen los siguientes mecanismos de diálogo y colaboración, generando una vinculación eficaz y oportuna:

- Participación en seminarios profesionales y estudiantiles.
- Reuniones con asociaciones y agrupaciones civiles, comunitarias y gremiales.
- Visitas a universidades, colegios técnicos, juntas de vecinos, asociaciones y agrupaciones sociales, autoridades locales, regionales y nacionales
- Política de puertas abiertas a la comunidad para visitar las instalaciones industriales (14 mil visitantes en 2008) y parques y centros de visitantes (Parque Oncol: 13 mil visitantes en 2008; Centro Forestal de Visitantes Quivolgo: 11 mil visitantes en 2008)
- Reuniones y visitas periódicas a instalaciones industriales con autoridades y organizaciones de la sociedad civil.
- Línea telefónica gratuita (800 370 222) que abarca las áreas de influencia de los CFI Horcones (2007), Nueva Aldea (2006) y Valdivia (2006) en Chile; y Alto Paraná (800 888 2772) en Argentina (2007).
- Sistematización de comunicaciones a través del Sistema de Gestión Integrada (SGI).
- Campañas de comunicación y difusión.

- Participación en campañas públicas de seguridad.
- Página web www.arauco.cl. (sobre 250 mil visitas en 2008)
- Revistas informativas en cada complejo.
- Participación en ferias nacionales y locales: Expocorma (bi-anual), Fital 2008, Expo Construcción 2008; Bienal de Arquitectura (bi-anual); entre otras.
- Mesas de trabajo integradas por diferentes agrupaciones sociales, instituciones gubernamentales y privadas, en las cuales se definen objetivos y metas comunes, es tableciendo vías para la colaboración y definiendo planes de trabajo para fomentar el desarrollo productivo local.

GRI 4.13

Asimismo, ARAUCO es socio de 38 organizaciones gremiales, sectoriales y nacionales y miembro de diversas cámaras de comercio bilaterales y agrupaciones sociales y profesionales en los países donde desarrolla sus actividades.

Finalmente, diversas fundaciones y organizaciones no gubernamentales, sociales, religiosas, medio ambientales, educacionales y culturales, cooperan con ARAUCO en el desarrollo de proyectos orientados a potenciar el desarrollo local, las oportunidades para la comunidad y el cuidado por el medio ambiente y los recursos naturales (ver más detalles en www.arauco.cl).

Comunidades Indígenas

GRI HR 9

El respeto por la cosmovisión y opiniones de las comunidades mapuches vecinas a las operaciones de la empresa es un antecedente importante para encontrar oportunidades para la colaboración y el establecimiento de una relación de cooperación activa orientada a potenciar el desarrollo y establecer una política clara de buen vecino.

Integración a la Cadena de Valor de ARAUCO: Programa de Desarrollo de Proveedores Locales

Un diagnóstico compartido por el sector público y el sector privado respecto de las escasas alternativas locales para la articulación de negocios, baja generación de ingresos por parte de microempresarios locales y pocas oportunidades de empleo, sugiere la pertinencia de vincular esta realidad a las oportunidades que brinda una naciente, vasta y compleja cadena de actividades productivas derivadas del CFI Nueva Aldea de ARAUCO.

El Programa de Desarrollo de Proveedores Locales busca generar y potenciar instancias de asociatividad público-privada para aportar al desarrollo eco-



nómico local de las comunas rurales aledañas. El programa instala capacidades para dar sustentabilidad a la relación de negocios cliente-proveedor y establece un modelo de colaboración.

Así, representantes de la empresa se reúnen habitualmente con líderes de estas comunidades a fin de establecer vías de cooperación para potenciar su desarrollo y acoger sus inquietudes. Fruto de estos encuentros son los diversos programas de trabajo que la compañía ha desarrollado durante el período 2006-2008, dirigidos a potenciar la productividad y el emprendimiento en estas comunidades.

Durante 2008 se llevaron a cabo 26 programas de colaboración con comunidades indígenas, orientados a potenciar y rescatar elementos y oficios culturales; apoyar la productividad de sus emprendimientos con capacitación, formalización y fomento productivo y apoyar sus celebraciones y actividades culturales.

Diversas asociaciones y comunidades indígenas contaron con el apoyo de la compañía para el desarrollo de sus actividades culturales y productivas, entre ellas la Asociación Indígena Relmu Witral, que se convirtió

en proveedor de ARAUCO y pasó a formar parte de la asociación empresarial Integrare (www.integrare.cl) cuyo objetivo es impulsar oportunidades de negocios entre entidades que representan la diversidad humana y las empresas del país, y de la cual ARAUCO es socia.

Al mismo tiempo, se continuó el trabajo de cooperación con la Asociación Indígena de Alepue y su emprendimiento en torno a la producción y comercialización de la murta, y se siguió trabajando por el fomento de las actividades culturales y comerciales con otras asociaciones y comunidades Mapuche, Pehuenche y Lafkenche, de las regiones del Bío Bío, Araucanía y Los Ríos.

Adicionalmente, desde 2005 existen convenios vigentes para la transferencia de predios a través del Fondo de Tierras y Aguas de la CONADI (Corporación Nacional de Desarrollo Indígena) a diversas comunidades que así lo han solicitado según lo estipulado por la Ley Indígena.



Los emprendedores y microempresarios participantes en este proyecto corresponden a los sectores hortícolas, frutícolas, panadería, avícola, confecciones, chocolatería, ferretería, alimentación y alfarería; diversos rubros de vinculación directa e indirecta con el CFI Nueva Aldea.

Rosa Elena Cares es una de las vecinas del complejo Nueva Aldea que se ha visto beneficiada con este programa. Cuando se enteró de que debía estar a nivel para poder satisfacer la demanda de huevos de un complejo tan grande, la señora Rosa no lo dudó, **“invertí mis ahorros y me preparé para este desafío, compré 700 gallinas y doblé mi producción.”**

Actualmente su entrega a los casinos del complejo supera los 12 mil huevos mensuales. Para ella **“lo que la empresa ha hecho es venir a dar trabajo a la gente.”**

Este modelo ha sido reconocido como un referente de vinculación y colaboración sustentable con la comunidad, recibiendo el “Premio al Buen Ciudadano Empresarial 2008” otorgado por AMCHAM.



Sembremos

“Hoy existe un amplio consenso social de que la educación debe ser una prioridad nacional, ya que es la herramienta precisa y adecuada para mejorar la calidad de vida de las personas. Por lo mismo, estamos muy orgullosos de que en estos 20 años ARAUCO, a través de su Fundación Educacional, haya decidido trabajar en 509 escuelas municipales, apoyando a más de 4.300 profesores quienes tienen la labor de formar a más de 78.000 niños de nuestro país.”

Angélica Prats, Gerente Fundación Educacional Arauco

Educación

ARAUCO tiene la certeza de que la educación es un factor clave para el desarrollo del país. Cada vez que se brindan espacios para el progreso en esta área las personas beneficiadas logran desplegar sus potencialidades y optar a mayores oportunidades, convirtiéndose en valioso capital para una nación que busca generar crecimiento.

Este firme convencimiento se manifiesta en un trabajo sostenido en el tiempo, tanto en Chile como en el extranjero, que busca contribuir al mejoramiento de la calidad de la educación y el acceso a ella en las zonas donde la empresa opera, traduciéndose en propuestas concretas que benefician a estudiantes, docentes, sus familias y el país.

Colegios

GRI EC 8

Los colegios Arauco, Constitución y Cholguan, ubicados en las comunas del mismo nombre en Chile, fueron fundados por la empresa como una forma de potenciar la inicialmente escasa oferta educacional. Gestionados y financiados por la empresa, imparten educación parvularia, básica y media científico-humanista a estudiantes de estas localidades.

Hoy, estos establecimientos son reconocidos en el país por el alto nivel de sus resultados en las pruebas SIMCE y PSU, donde continuamente figuran entre los más destacados a nivel nacional y regional. Durante el año 2008 se obtuvieron los puntajes de las pruebas SIMCE rendidas el año 2007, ubicándose el Colegio Constitución en el primer lugar nacional entre los establecimientos particulares en las pruebas de Lenguaje y Matemáticas, para los octavos básicos y el segundo lugar en Matemáticas para los cuartos básicos.

El Colegio Arauco, de la comuna de Arauco, logró el tercer lugar dentro de los colegios particulares a nivel nacional en la prueba de Matemáticas rendida por los cuartos básicos y los lugares noveno y undécimo en la de Ciencias Naturales y en la de Ciencias de los cuartos y los octavos básicos, respectivamente. Por su parte, el Colegio Cholguan logró el octavo lugar entre los particulares subvencionados de todo el país en la prueba de Matemáticas rendida por los octavos básicos.

En el caso de la prueba PSU rendida el año 2008, el Colegio Cholguan se ubicó en el cuarto lugar a nivel nacional entre los colegios subvencionados.

“Apoyar la educación por más de 27 años, con la convicción de que es un factor clave para el desarrollo del país es **Sembrar Futuro**”

Futuro

Colegio Arauco ^[1]	Colegio Constitución ^[1]	Colegio Cholguan ^[2]
Establecimiento particular pagado	Establecimiento particular pagado	Establecimiento particular gratuito
Educación científica humanista de Kinder a Cuarto Medio	Educación científica humanista de Kinder a Cuarto Medio	Educación científica humanista de Kinder a Cuarto Medio
Abierto a toda la comunidad	Abierto a toda la comunidad	Abierto a toda la comunidad
Ubicación: Arauco, Comuna de Arauco, Región del Bío Bío	Ubicación: Constitución, Comuna de Constitución, Región del Maule	Ubicación: Cholguan, Comuna de Yungay, Región del Bío Bío
Creación: 1981	Creación: 1981	Creación: 1989

[1] Parte del valor de la colegiatura es subvencionada por ARAUCO

[2] El total del valor de la colegiatura es subvencionada por el Estado de Chile



Fundación Educacional Arauco

GRI EC 8

En 1989 la empresa crea la Fundación Educacional Arauco con el objetivo de acompañar y fortalecer el trabajo de los profesores de escuelas municipales.

Hasta 2008, Fundación Educacional Arauco ha desarrollado programas educativos en 31 comunas de las regiones del Maule, Bío Bío y Los Ríos, donde la compañía mantiene presencia industrial y forestal, beneficiando a cerca de 4.300 profesores.

Los docentes son beneficiados a través de programas de amplia cobertura que se concentran en desarrollar las siguientes áreas educacionales: lenguaje oral y escrito, razonamiento lógico matemático, gestión pedagógica, necesidades educativas especiales, autoestima, y estimulación psicosocial, entre otras.



Beneficios Históricos

	1989 2005	1989 2006	1989 2007	1989 2008
Comunas	11	21	29	31
Escuelas	208	440	470	509
Profesores	1.574	3.400	4.066	4.386
Alumnos	36.903	68.000	71.268	78.000



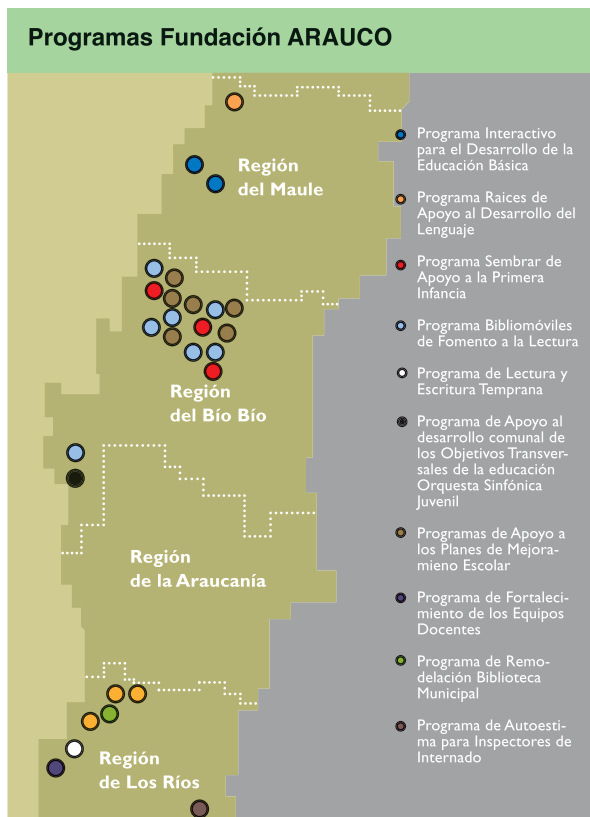
Fundación Educacional Arauco y el Valor del Profesor

A partir de 2008, Fundación Educacional Arauco decidió impulsar una línea de Seminarios anuales sobre temas relacionados con la educación, los que se realizarán en las regiones donde ARAUCO está presente.

Para dar inicio a estas actividades, el 2 de diciembre de 2008, la Fundación realizó el seminario "El Valor del Profesor", el primero de una serie de encuentros que buscan abrir espacios de reflexión, permitiendo compartir experiencias y desafíos en temas relacionados, en esta primera oportunidad, con la importancia del profesor en el mejoramiento de la calidad de la educación.



Asimismo, y como una manera de fomentar y reconocer los esfuerzos para mejorar la educación municipal, la Fundación instauró dos premios, patrocinados por el Ministerio de Educación, que destacan el trabajo realizado con los profesores:



- 5° edición (edición especial aniversario) del libro “Lo que se dice y canta en Arauco”, publicado por Editorial Andrés Bello en el año 2008.
- Informe Final del Programa Raíces de Apoyo al Desarrollo del Lenguaje, Arauco, Ránquil, Los Álamos, 2003–2006.
- Artículo “Un Modelo de Desarrollo Profesional Docente. La propuesta de la Fundación Educacional Arauco” en Sotomayor, C. & Walker, H. (editores).

En 2008 se evaluó a 5.000 niños y alrededor de 770 profesores, con el fin de poder conocer el impacto de los programas realizados por la Fundación.

En lo que representa un valioso reconocimiento al trabajo de la Fundación, en 2008, el Ministerio de Educación (Mineduc) recomendó a todas las escuelas municipales del país la utilización, entre otras herramientas de diagnóstico, de las Pruebas de Dominio Lector publicadas por Fundación Educacional Arauco el año 2004 para evaluar la calidad y velocidad de la lectura oral.

Con el objeto de compartir su experiencia, estimular la investigación educativa y difundir el aporte del sector privado a la educación, durante el año 2008 se realizaron las siguientes publicaciones:

- 4° edición del libro “Pruebas de Dominio Lector”, publicado por Ediciones Universidad Católica de Chile.
- 4° edición del libro “Matemática recreativa en el Aula”, publicado por Ediciones Universidad Católica de Chile.

- “Fundación Educacional Arauco Comunal: al compromiso con los logros en la lectura de sus estudiantes”, reconociendo a aquellas comunas donde se logra mejorar el nivel lector de sus alumnos.
- “Fundación Educacional Arauco al Maestro: un homenaje a Mabel Condemarín”, que distingue a un docente cuya comunidad educativa reconoce como maestro destacado.

A veinte años de su creación, el trabajo de la Fundación ha logrado importantes reconocimientos por su

aporte a la educación municipal, los que se resumen en la opinión que entrega Amanda Céspedes, neurosiquiatra infantil experta educacional, quien dice que **“La Fundación ha hecho un aporte maravilloso a nivel nacional. Si se mira retrospectivamente, podemos ver que en estos 20 años ha habido un cambio de mirada importantísimo a nivel del profesorado, especialmente en valorar y empoderar al profesorado en términos de lo que significa su labor”.** (Video 20 años Fundación Educacional ARAUCO)

Fundación Alto Paraná

GRI EC 8

Como una forma de elevar la calidad educativa de los niños y jóvenes de la provincia de Misiones, Argentina, la filial de ARAUCO en dicho país, Alto Paraná S.A., creó en 1985 la Fundación Alto Paraná.

Entre sus actividades, la Fundación apadrina y apoya la gestión de las siguientes instituciones educacionales:

- Asociación Escolar de Puerto Esperanza, administradora del Instituto Educativo Los Lapachos. La Fundación entrega becas a estudiantes de escasos recursos e invierte en infraestructura y equipamiento educacional.
- Centro de Capacitación Docente Los Lapachos, reconocido por el Ministerio de Educación de Misiones. A la fecha, más de 300 profesores han sido capacitados.
- Instituto Nuestra Señora de los Milagros, administrado por la Asociación Civil Educativa Piray, cuenta con una matrícula de más de 600 alumnos.

Junto con la colaboración de autoridades, comunidad educativa, apoderados y alumnos, Fundación Alto Paraná desarrolló programas de mejoramiento de escuelas rurales en Puerto Libertad, Colonia Delicia y Puerto Piray. Actualmente beneficia a 32 becarios y desde su creación 300 estudiantes de Misiones han obtenido su diploma de bachiller, 90 estudiantes se diplomaron en educación terciaria y 24 se diplomaron en el nivel universitario.

En 2008, además, se pone en funcionamiento un Centro de Formación Profesional que en su primer año de actividad brinda la posibilidad de capacitación a 150 personas en actividades como electricidad y soldadura, entre otras.

Fundación Belén Educa

GRI EC 8

Desde el año 2006 ARAUCO apoya los programas de la Fundación Belén Educa, entidad dependiente del Arzobispado de Santiago, que proporciona educación de calidad a niños y jóvenes de sectores populares de Chile, a través de siete establecimientos: Cardenal Raúl Silva Henríquez, Cardenal Carlos Oviedo Cavada, Cardenal Juan Francisco Fresno, Cardenal José María Caro, Arzobispo Crescente Errázuriz, Arzobispo Manuel Vicuña y Juan Luis Undurraga Aninat.

Estos programas entregan educación subvencionada a más de 8.000 niños de las comunas más necesitadas de Santiago: La Pintana, San Joaquín (La Legua), Maipú, Puente Alto y Quilicura.

Durante 2008, y como parte del IV Encuentro Anual “Educación & Empresa” (Eneeduc), organizado por la Sofofa y la Confederación de la Producción y el Comercio, (CPC), Fundación Belén Educa fue galardonada por su aporte educacional a establecimientos de nivel escolar en cinco comunas de Santiago.

Prácticas Educativas

GRI EC 8

Cada año ARAUCO recibe en sus unidades productivas a los alumnos de más de 30 instituciones educacionales técnicas y duales y 20 universidades para realizar sus prácticas en las instalaciones industriales y operaciones forestales de la empresa.

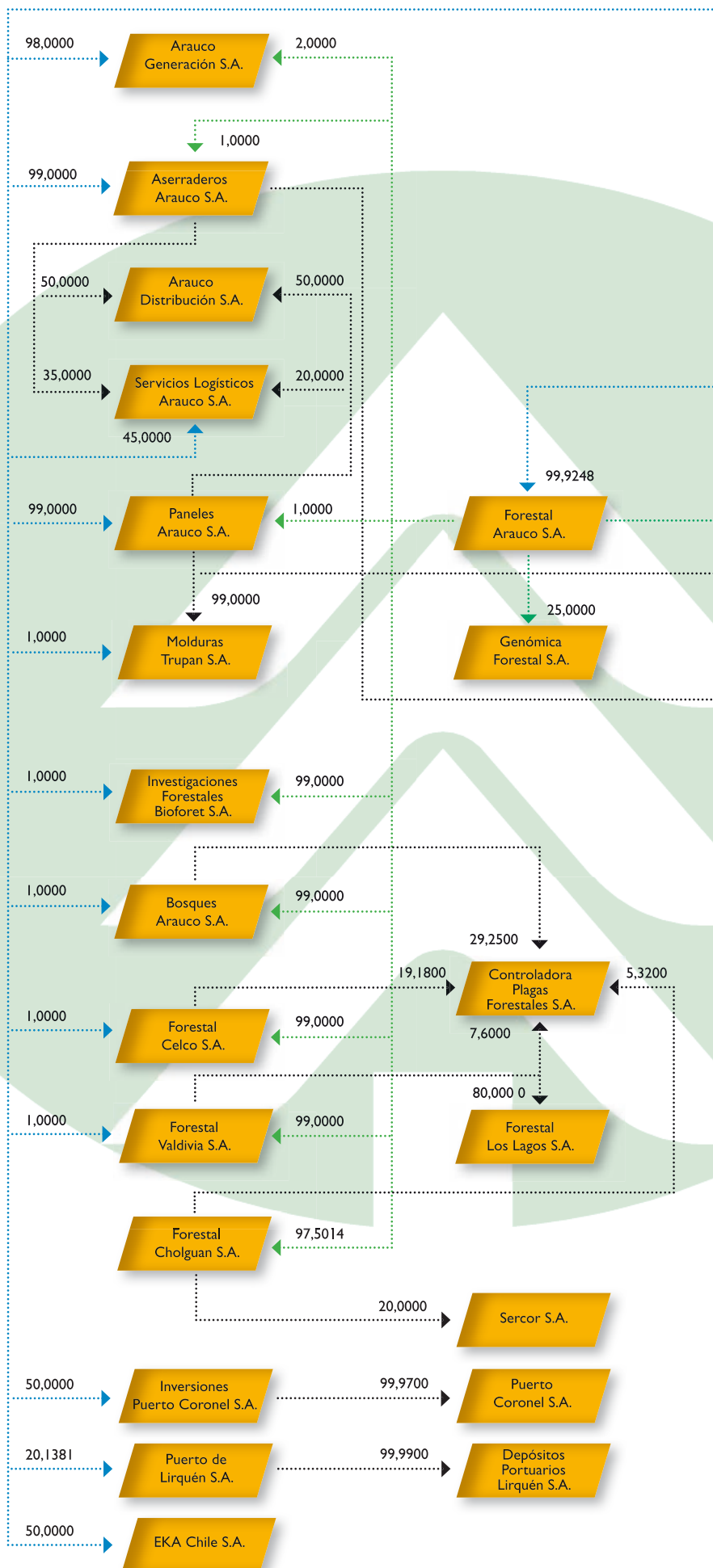
Durante su estadía, los estudiantes adquieren ventajas competitivas para enfrentar con mayor preparación el mercado laboral o bien continuar sus estudios hacia instancias superiores. Una vez finalizado el programa, usualmente se selecciona de entre los alumnos a un número de profesionales y técnicos de excelencia para que se incorporen a la compañía o a empresas que prestan servicios.



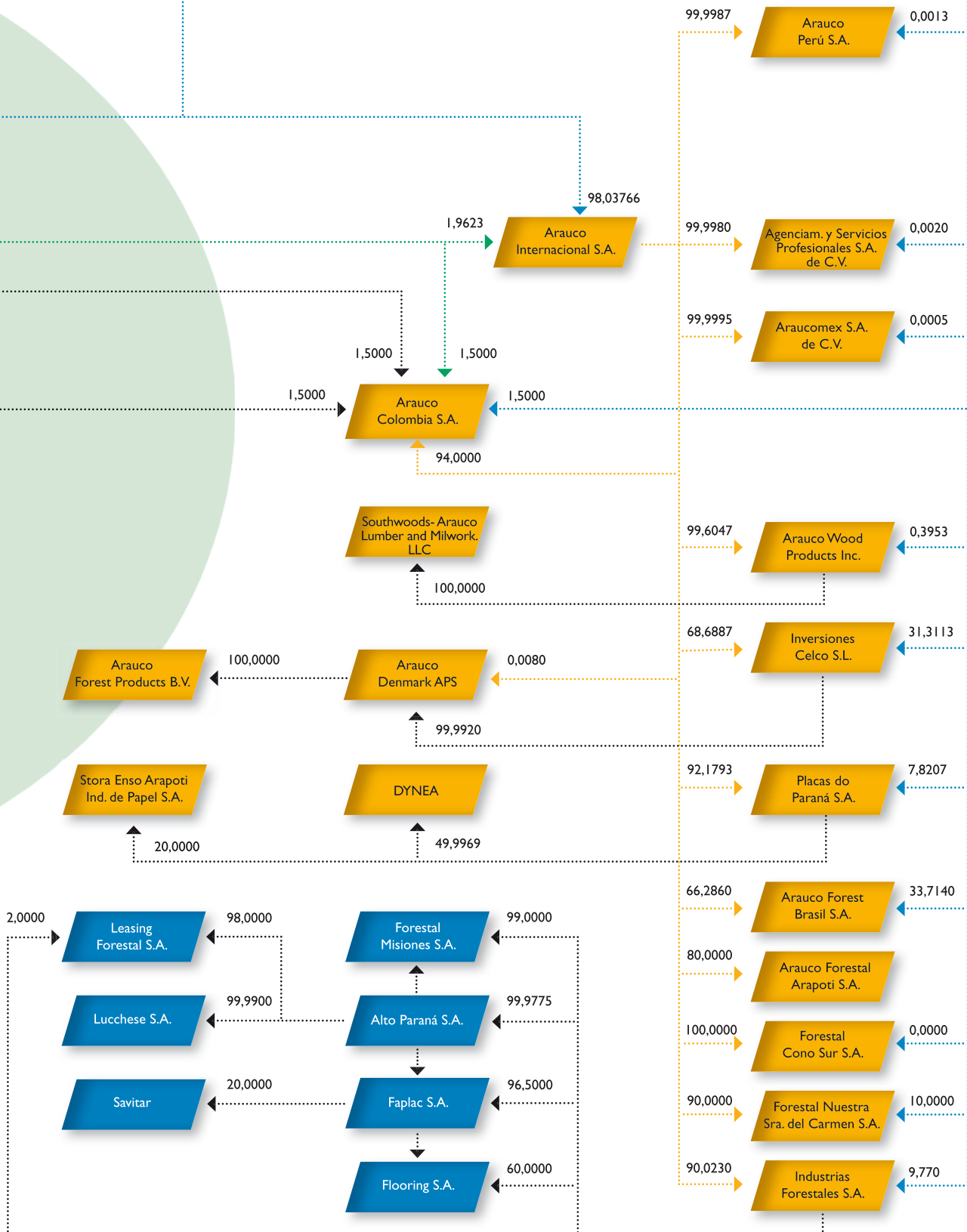


Estructura Societaria ARAUCO

GRI	2.3
	3.8



**Celulosa Arauco y
Constitución S.A.**



Administración

GRI	2.3
	3.13
	4.1

Gerente General **Matías Domeyko**

Áreas de Negocio

Área Forestal

Gerente Área Forestal	Álvaro Saavedra
Gerente Desarrollo	Ricardo Schaffner
Gerente Bioforest	Eduardo Rodríguez
Gerente Recursos Humanos	Oswaldo Cirano
Gerente Forestal Celco / Cholguan	Rigoberto Rojo
Gerente Bosques Arauco	Jorge Serón
Gerente Forestal Valdivia	Víctor Cubillos
Gerente Forestal Los Lagos	Manuel Arriagada
Gerente Arauco Trading	Enrique Nieto

Área Celulosa

Gerente Área Celulosa	Franco Bozzalla
Gerente Comercial	Ricardo Strauszer
Gerente Operaciones	José Vivanco
Gerente Estudios Industriales	Raúl Benaprés
Gerente Planta Licancel	Félix Hernaiz
Gerente Planta Constitución	Fernando Herrera
Gerente Planta Nueva Aldea	Gunars Luks
Gerente Planta Arauco	Edison Durán
Gerente Planta Valdivia	Sergio Carreño
Gerente MASSO	Marcelo Stocker

Área Madera Aserrada

Gerente Área Madera Aserrada	Antonio Luque
Gerente Comercial	Rodrigo Monreal
Gerente Operaciones Aserraderos	Dagoberto Villagra
Gerente Operaciones Remanufactura	José M. Marques
Subgerente Administración	Álvaro Izquierdo
Subgerente Medio Ambiente y Proyectos	Arturo Maturana
Subgerente Planificación y Desarrollo	Wenceslao Sánchez
Subgerente Recursos Humanos	Matías Prieto

Área Paneles

Gerente Área Paneles	Gonzalo Zegers
Gerente Comercial	Erwin Kaufmann
Gerente Operaciones	Tito Jara
Gerente de Proyectos	Omar Romo
Gerente Planta Terciado Nueva Aldea	Saúl Espinoza
Gerente Planta Trupan-Cholguan	Gonzalo Etcheberry
Gerente Planta Terciado Arauco	Jaime Castro
Gerente de Desarrollo y MASSO	Ricardo Busch
Subgerente de Administración	Juan Pablo Chavez

Asuntos Corporativos y Comerciales

Gerente Asuntos Corp. y Comerciales	Charles Kimber
Gerente Marketing	Francisco Lozano
Gerente A. Públicos y Resp. Corp.	Iván Chamorro
Subgerente de Comunicación	María Soledad Vial

Oficinas Comerciales

Gerente Arauco Wood Products (EEUU)	Francisco Figueroa
Gerente Arauco México	Andrés Vial
Gerente Arauco Colombia	Juan Pablo Vaccaro
Gerente Arauco Perú	Enrique Bazán
Gerente Arauco Distribución (Chile)	Cristián Larráin
Gerente Arauco Forest Products (Holanda)	Alfonso Valdés

Gestión Corporativa

Gerente Gestión Corporativa	Jorge Garnham
Gerente Finanzas	Gianfranco Truffello
Gerente Administración	Juan P. Guzmán
Gerente Recursos Humanos	Mauricio Pinto
Gerente Servicios Logísticos	Alberto Walker
Gerente Informática	Rodrigo Picas
Gerente Ingeniería y Construcción	Hernán Arriagada
Gerente Arauco Generación	Carlos Rauld
Gerente MASSO	Andrés Camaño

Contraloría

Gerente Contraloría	Robinson Tajmich
Subgerente de Impuestos	Alejandra Neira
Subgerente Gestión Contable	Antonio Monares
Subgerente Auditoría Interna	Agustín Geldrez

Asuntos Legales

Gerente de Asuntos Legales	Felipe Guzmán
Subgerente de Asuntos Legales	José Ignacio Díaz

Argentina y Brasil

Gerente Negocios Argentina y Brasil	Cristián Infante
-------------------------------------	-------------------------

Arauco do Brasil

Gerente	Carlos Bianchi
Gerente Comercial	Davi Olbertz
Gerente Operaciones Paneles	Herón Pereira
Gerente Administración y Finanzas	Leandro Suski
Gerente Forestal	Roberto Trevisan

Alto Paraná

Gerente	Pablo Mainardi
Gerente Comercial Celulosa y Logística	Martín Lavarello
Gerente Comercial Maderas y Paneles	Pablo Ruival
Gerente de Finanzas	Pablo Franzini
Gerente de Administración	Sergio Gantuz
Gerente Asuntos Legales y Corporativos	Adrián Lerer
Gerente Medio Ambiente y Seguridad	Raul Gilende
Gerente Operaciones Forestales	Ricardo Austin
Gerente Operaciones Celulosa	Gustavo Traini
Gerente Operaciones Aserraderos	Aldo López
Gerente Operaciones Paneles	Martín Macjus

Proyecto Emisarios

Gerente	Mario Urrutia
Gerente Técnico Proyecto Emisarios	Marcelo Subiabre

Fundación Educativa Arauco

Gerente	Angélica Prats
Directora Técnica	Graciela Lucchini
Directora Técnica	Alejandra Torretti
Directora Técnica	Isidora Recart

Principales Empresas Filiales y Coligadas

GRI 2.3
3.8

Forestal Arauco S.A.

Presidente: José Tomás Guzmán
Directores: Roberto Angelini
Manuel Bezanilla
Carlos Croxatto
Matías Domeyko
Gerente: Álvaro Saavedra

Formada en 1969 como subsidiaria forestal de Industrias de Celulosa Arauco S.A. Posteriormente, en 1989, se constituyó en la empresa matriz de las filiales forestales de ARAUCO. Sus principales funciones son coordinar las actividades operacionales y definir las políticas de desarrollo de Forestal Celco S.A., Bosques Arauco S.A., Forestal Valdivia S.A. y Forestal Cholguan S.A.

Aserraderos Arauco S.A.

Directores: Franco Bozzalla
Matías Domeyko
Jorge Garnham
Charles Kimber
Álvaro Saavedra
Robinson Tajmuchi
Gonzalo Zegers
Gerente: Antonio Luque

Se constituyó en 1993, sus principales funciones son producir y comercializar madera aserrada y productos de manufacturas. En la actualidad es propietaria de 12 aserraderos y 5 plantas de remanufactura.

Paneles Arauco S.A.

Directores: Franco Bozzalla
Matías Domeyko
Jorge Garnham
René Katz
Charles Kimber
Antonio Luque
Manfred Mayer
Álvaro Saavedra
Robinson Tajmuchi
Gerente: Gonzalo Zegers

Se constituyó el 13 de noviembre de 1986 con el objeto de producir y comercializar madera contrachapada y otros tipos de paneles de pino radiata. En la actualidad es propietaria de dos plantas de paneles terciados, una planta de paneles MDF y una planta de paneles HB.

Industrias Forestales S.A.

Presidente: José Tomás Guzmán
Directores: Juan Ernesto Cambiaso
Roberto Angelini
Carlos Croxatto
Matías Domeyko
Gerente: Pablo Mainardi

Fue creada el 12 de diciembre de 1996 y su objeto social es participar en empresas mediante la creación de sociedades por acciones, uniones transitorias de empresas, agrupaciones de colaboración y cualquier otra forma de asociación, y en general compra, venta y negociación de títulos, acciones y toda clase de valores mobiliarios y papeles de crédito en Argentina. El 27 de diciembre de 1996 adquirió el paquete accionario mayoritario de Alto Paraná S.A., siendo a la fecha titular de acciones que representan el 99,9% del capital social de dicha sociedad (titular a su vez del paquete accionista mayorista de Trupan S.A.) y de sociedad que indirectamente le otorgan el control de Faplac S.A. y Flooring S.A.

Alto Paraná S.A.

Presidente: Matías Domeyko
Directores: Cristián Infante
Adrián Lerer
Gerente: Pablo Mainardi

Fue creada el 8 de septiembre de 1975 y adquirida en diciembre de 1996 por ARAUCO a través de su filial Industrias Forestales S.A. Es la encargada de la producción y comercialización de todos los productos de ARAUCO en Argentina. Actualmente cuenta con una planta de celulosa, dos aserraderos, dos plantas de manufactura, una planta de tableros MDF y una planta de aglomerados.

**Placas do
Paraná S.A.**

Presidente: **Matías Domeyko**
Directores: **Manuel Bezanilla**
Cristián Infante
Antonio Luque
Álvaro Saavedra
Gonzalo Zegers
Gerente: **Carlos Bianchi**

Constituida el 10 de agosto de 1965 y adquirida por ARAUCO en marzo del 2005, a través de la filial Arauco do Brasil Ltda. Es responsable de la producción y comercialización de paneles MDF y Aglomerados. Actualmente cuenta con una planta de paneles MDF y una de paneles Aglomerados.

**Fundación
Educativa
Arauco**

Presidente: **José Tomás Guzmán**
Directores: **Roberto Angelini**
Carlos Croxatto
Matías Domeyko
Alberto Etchegaray
Charles Kimber
José Zabala
Gerente: **Angélica Prats**

Fundación Educativa Arauco, Fundar, fue creada el 11 de abril de 1989 por la empresa Celulosa Arauco y Constitución S.A. y subsidiarias, con el propósito de hacer un aporte social a las comunidades donde desarrolla su actividad. La idea fundamental de su quehacer se basa en que lo prioritario para el desarrollo de un país es la educación, especialmente la que se entrega en las etapas más tempranas de la vida.

**Investigaciones
Forestales
Bioforest S.A.**

Directores: **Franco Bozzalla**
Matías Domeyko
Charles Kimber
Jorge Garnham
Álvaro Saavedra
Gerente: **Eduardo Rodríguez**

Se formó en 1990 con el propósito de desarrollar tecnologías que permitan lograr un alto grado de conocimiento de los recursos forestales, de manera de maximizar su productividad. Para ello la empresa se encuentra abocada al desarrollo de nuevas técnicas y procesos que incorporen los más avanzados procedimientos científicos y tecnológicos en el manejo de dichos recursos.

**Bosques
Arauco S.A.**

Directores: **Víctor Cubillos**
Matías Domeyko
Jorge Garnham
Rigoberto Rojo
Álvaro Saavedra
Ricardo Schaffner
Robinson Tajmuchi
Gerente: **Jorge Serón**

Se formó el 26 de mayo de 1969 con la misión de abastecer de rollizos pulpables a planta Arauco. Hoy en día ejecuta actividades de forestación, reforestación, manejo y cosecha de bosques de su propiedad, ubicados fundamentalmente en la VIII Región, cuya producción es vendida tanto a clientes relacionados como externos.

**Forestal
Celco S.A.**

Directores: **Víctor Cubillos**
Matías Domeyko
Jorge Garnham
Álvaro Saavedra
Jorge Serón
Ricardo Schaffner
Robinson Tajmuchi
Gerente: **Rigoberto Rojo**

Se constituyó el 9 de noviembre de 1978, con la finalidad de abastecer de rollizos pulpables a Planta Constitución. En la actualidad, desarrolla actividades de forestación, reforestación, manejo y cosecha de predios ubicados en la VII y VIII Regiones. Esta producción de rollizos es vendida tanto a clientes relacionados como externos.

**Forestal
Cholguan S.A.**

Directores: Franco Bozzalla
Matías Domeyko
Jorge Garnham
Charles Kimber
Antonio Luque
Álvaro Saavedra
Robinson Tajmuchi
Gonzalo Zegers
Eduardo Zañartu
Gerente: Rigoberto Rojo

Fue creada el 29 de noviembre de 1978 y adquirida por Arauco a través de su filial Forestal Arauco S.A. En la actualidad desarrolla actividades de forestación, reforestación, manejo y cosecha de predios ubicados principalmente en la VIII Región.

**Forestal
Valdivia S.A.**

Directores: Matías Domeyko
Jorge Garnham
Rigoberto Rojo
Álvaro Saavedra
Ricardo Schaffner
Jorge Serón
Robinson Tajmuchi
Gerente: Víctor Cubillos

Se constituyó el 1 de diciembre de 1989 con la finalidad de abastecer de rollizos pulpables a Planta Valdivia. La sociedad realiza actividades de forestación, reforestación, manejo y cosecha de bosques de su propiedad, ubicados en la IX, X y XIV regiones.

**Forestal
Los Lagos S.A.**

Directores: José Rafael Campino
Charles Kimber
Álvaro Saavedra
Jorge Serón
Robinson Tajmuchi
Gerente: Manuel Arriagada

Constituida en 1990 con la finalidad de establecer un programa de plantaciones de eucaliptus globulus al sur de la X Región. El 6 de enero de 2005 esta compañía pasó a ser filial de Forestal Valdivia S.A. y Forestal del Sur S.A. Actualmente Forestal Valdivia S.A. posee el 80% de Forestal Los Lagos S.A. y Forestal del Sur S.A. posee el restante 20%.

**Arauco
Forest Brasil S.A.**

Directores: Manuel Bezanilla
Matías Domeyko
Cristián Infante
Antonio Luque
Álvaro Saavedra
Gonzalo Zegers
Gerente: Carlos Bianchi

LD Forest Products S.A., fue constituida el 29 de junio de 1994 y adquirida por Arauco en marzo de 2005 a través de Arauco do Brasil Ltda. Hoy, Arauco Forest Brasil S.A., es responsable de la forestación, reforestación, manejo y cosecha de bosques de su propiedad, ubicados principalmente en el estado de Paraná.

**Servicios
Logísticos
Arauco SA.**

Directores: Franco Bozzalla
Jorge Garnham
Charles Kimber
Antonio Luque
Álvaro Saavedra
Gonzalo Zegers
Gerente: Alberto Walker

La sociedad Servicios Logísticos Arauco S.A. se constituyó en agosto de 2001 a partir del cambio de giro de Portuaria Arauco S.A. Ésta asume, adicionalmente a la actividad portuaria, todos los aspectos involucrados desde que los productos terminados salen de las plantas industriales hasta su entrega a los clientes en el destino final.

Compañía Puerto Coronel S.A.	Presidente: Eduardo Hartwig Directores: Álvaro Brunet José Cox Enrique Elgueta Alberto Walker Álvaro Saavedra Gerente: Alberto Miranda	La sociedad fue creada en 1989 con el propósito de construir, explotar y operar un puerto de carga en la bahía de Coronel, VIII Región.
Puerto de Lirquén S.A.	Presidente: Emilio Pellegrini Directores: Juan Carlos Eyzaguirre Álvaro Brunet Matías Domeyko Gonzalo García Jorge Garnham Jaime Lea-Plaza Pedro Schlack Gerente: Juan Manuel Gutiérrez	Se constituyó en 1970 como continuadora de las actividades portuarias de la empresa Muelles y Bosques S.A. Su principal actividad es actuar como operador en la movilización portuaria y en la estiba y desestiba de naves en el Puerto de Lirquén, VIII Región, que le pertenece a través de su filial Portuaria Lirquén S.A.
Arauco Generación S.A.	Directores: Hernán Arriagada Franco Bozzalla Matías Domeyko Jorge Garnham Antonio Luque Álvaro Saavedra Gonzalo Zegers Gerente: Carlos Rauld	Esta sociedad inició sus operaciones en el sector energético en 1994 con el objeto de generación, suministro y comercialización de energía eléctrica.
Molduras Trupan S.A.	Directores: Franco Bozzalla Tito Jara Antonio Luque Gerente: Gonzalo Etcheberry	Se constituyó el 20 de febrero de 2004 con el propósito de producir y comercializar molduras de MDF.
Arauco Distribución S.A.	Presidente: Charles Kimber Directores: Jorge Garnham Erwin Kaufmann Antonio Luque Rodrigo Monreal Gianfranco Truffello Gonzalo Zegers Gerente: Cristián Larrain	Se formó el 7 de septiembre de 1989 como subsidiaria de Forestal Arauco Ltda. Posteriormente y después de algunas reestructuraciones, el 16 de octubre de 2002 pasó a ser filial de Celulosa Arauco y Constitución S.A., con el propósito comercializar y distribuir en el mercado nacional los productos y soluciones de ARAUCO.

**Arauco
Internacional
S.A.**

Directores: Matías Domeyko
Juan Pablo Guzmán
Robinson Tajmuchi
Gianfranco Truffello
Gerente: Robinson Tajmuchi

Se formó el 7 de septiembre de 1989 como subsidiaria de Forestal Arauco Ltda. Posteriormente y después de algunas reestructuraciones, el 16 de octubre de 2002 pasó a ser filial de Celulosa Arauco y Constitución S.A. con el propósito de consolidar todas las empresas internacionales de ARAUCO.

**Arauco
Wood Products
Inc.**

Directores: Juan Pablo Guzmán
Erwin Kaufmann
Charles Kimber
Francisco Lozano
Antonio Luque
Rodrigo Monreal
Gianfranco Truffello
Alberto Walker
Gerente: Francisco Figueroa

Fue creada el 2 de junio de 1995 con el propósito de actuar en el mercado de Norte América para la comercialización de todos los productos de ARAUCO.

**Arauco
Mex S.A. de C.V**

Presidente: Charles Kimber
Directores: Juan Pablo Guzmán
Erwin Kaufmann
Francisco Lozano
Antonio Luque
Rodrigo Monreal
Robinson Tajmuchi
Gianfranco Truffello
Gonzalo Zegers
Gerente: Andrés Vial

Fue creada el 1 de septiembre de 2000 con el propósito de actuar en el mercado de México para la comercialización de todos los productos ARAUCO.



**Arauco Forest
Products B.V.**

Directores: Franco Bozzalla
Matías Domeyko
Charles Kimber
Ricardo Strauszer
Robinson Tajmuchi
Gerente: Alfonso Valdés

Fue creada en diciembre de 1999 con el propósito de actuar como agente en el mercado europeo para la comercialización de los productos de madera y paneles de las empresas ARAUCO. A partir de abril de 2003 también actúa como Agente de Ventas de Celulosa en el mercado europeo.

**Arauco
Colombia**

Presidente: Charles Kimber
Directores: Juan Pablo Guzmán
Erwin Kaufmann
Francisco Lozano
Antonio Luque
Rodrigo Monreal
Robinson Tajmuchi
Gianfranco Truffello
Gonzalo Zegers
Gerente: Juan Pablo Vaccaro

Fue creada el 15 de febrero de 2008 con el propósito de actuar en el mercado de Colombia para la comercialización de todos los productos de madera y paneles de ARAUCO.

**Arauco
Perú S.A.**

Presidente: Charles Kimber
Directores: Juan Pablo Guzmán
Erwin Kaufmann
Francisco Lozano
Antonio Luque
Rodrigo Monreal
Robinson Tajmuchi
Gianfranco Truffello
Gonzalo Zegers
Gerente: Enrique Bazán

Fue creada el 27 de octubre de 1997 bajo el nombre de Cholguan Lima S.A. con el propósito de actuar en el mercado peruano para la comercialización de los productos Cholguan. En 2001 cambia de razón social a Arauco Perú S.A. aumentando con ello su oferta de tableros con la inclusión de los productos Trupan, AraucoPly y Postes Impregnados.

Chile

Oficina Central
Av. El Golf 150, Piso 14
Las Condes, Santiago, Chile
Tel.: (56-2) 4617200
Fax: (56-2) 6985967
info@arauco.cl
Casilla 880, Santiago

Arauco Distribución S.A.
Av. Presidente
Eduardo Frei Montalva 21.100
Lampa, Santiago, Chile
Tel.: (56-2) 4258000
Fax: (56-2) 4258109
araucodistribucion@arauco.cl
Casilla Central 50530, Santiago

Argentina

Alto Paraná S.A.
Gdor. Valentín Vergara 403,
piso 3
(B1638AEC) Vicente López
Buenos Aires, Argentina
Tel.: (54-11) 5556-6000
Fax: (54-11) 5556-6057
info@altoparana.com

Brasil / Brazil

Placas do Parana S.A.
Arauco Forest Brasil S.A.
Rua Roberto Hauer 160
Vila Hauer
Cep 81610-180
Curitiba, PR, Brasil
Tel.: (55-41) 3217-7417
Fax: (55-41) 3217-7280
marketing@araucodobrasil.com.br

Perú

Arauco Perú S.A.
Av. Emilio Cavenecia 225
Oficina 401
San Isidro, Lima, Perú
Tel.: (51-1) 4220656
Fax: (51-1) 4220672
ventas@araucooperu.com.pe

Colombia

Arauco Colombia S.A.
Calle 98 No. 21-50 Of. 801
Bogotá, Colombia
Tel.: (571) 805 26 10 /
805 26 11 / 805 25 40
Fax: (57-1) 805 26 11

México

Araucocomex S.A. de C.V.
Av. Vallarta 6503, Piso 5
Colonia Ciudad Granja
Torre Corey
C.P. 45010
Zapopan, Jalisco, México
Tel.: (52-33) 3110 0235 -
3793 0146 - 3110 0467
Fax: ext. 103
araucomex@arauco.cl

EE.UU.

Arauco Wood Products, Inc.
5901 B. Peachtree Dunwoody
Rd. NE.
Suite 500, Atlanta, GA 30328,
USA
Tel.: 1-770-350-1659
Fax: 1-770-350-1658
awp@arauco.cl

Europa

Arauco Forest Products B.V.
Schipholweg 114
2216 XD, Leiden
The Netherlands
Tel.: 31 71 789 0250
Fax: 31 71 789 0299
afp@arauco.cl

Asia

Arauco Asia
Akasaka Sanshin Building 2nd
Floor
7-3-9 Akasaka, Minato-Ku
Tokyo 107-0052, Japan
Tel.: (81-3) 3587020
Fax: (81-3) 35837352
sales@araucoasia.com

Direcciones

Oficinas Centrales

Oficina Central
Av. El Golf 150, Piso 14,
Las Condes, Santiago, Chile
Tel.: 4617200
Fax: 6985967

Oficina Concepción
Los Canelos 71, San Pedro de la Paz
Concepción, Chile
Tel.: 41-2867800
Fax: 41-2372693

Oficina Argentina
Gdor. Valentín Vergara 403, piso 3
(B1638AEC) Vicente López
Buenos Aires, Argentina
Tel.: (54-11) 5556-6000
Fax: (54-11) 5556-6057

Oficina Brasil
Rua Roberto Hauer 160
Vila Hauer
Cep 81610-180
Curitiba, PR, Brasil
Tel.: (55-41) 3217-7417
Fax: (55-41) 3217-7280

Oficinas Asuntos Públicos

Región del Bío Bío
San Martín 553, Planta Libre,
Edificio Milenium II
Concepción, Chile
Tel.: 41-2867750
Fax: 41-2867771

Región del Maule
1 Norte 801, Piso 12,
Edificio Plaza Centro
Talca, Chile
Tel.: 71-233737
Fax: 71-233737

Región de Los Ríos
Independencia 501, Oficina 502
Valdivia, Chile
Tel.: 63-271350
Fax: 63-271351

Forestal

Bosques Arauco
Los Horcones s/n
Arauco, Chile
Tel.: 41-2509100
Fax: 41-2509110

Forestal Valdivia
Camino Santa Elvira s/n
Casilla 347
Salida Norte, Valdivia, Chile
Tel.: 63-209200
Fax: 63-209300

Forestal Celco
Panamericana Norte 986
Chillán, Chile
Tel.: 42-204200
Fax: 42-272717

Av. Gregorio Schepeler 515
Constitución, Chile
Tel.: 71-200900
Fax: 71-671903

Investigaciones Forestales
Bioforest S.A.
Camino a Coronel Km. 15
Concepción, Chile
Tel.: 41-2728800
Fax: 41-2728801

Plantas de Celulosa

Planta Licancel
Camino a Iloca Km. 3
Licantén, Curicó, Chile
Tel.: 75-205000
Fax: 75-205008

Planta Constitución
Av. Mac-Iver 505
Constitución, Chile
Tel.: 71-200800
Fax: 71-671036

Planta Nueva Aldea
Autopista del Itata Km. 21
Nueva Aldea, Ránquil, Chile
Tel.: 41-2862000
Fax: 41-2862013

Planta Arauco
Los Horcones s/n
Arauco, Chile
Tel.: 41-2509400
Fax: 41-2509401

Planta Valdivia
Ruta 5 Sur Km. 788,
San José de la Mariquina
Valdivia, Chile
Tel.: 63-271700
Fax: 63-271412

Planta Alto Paraná
Ruta Nacional N°12, Km. 1588
CP 3378 Puerto Esperanza
Misiones, Argentina
Tel.: (54-3757) 488000
Fax: (54-3757) 488099

Aserraderos

Oficina Concepción
Los Canelos 71, San Pedro de la Paz
Concepción, Chile
Tel.: 41-2867800
Fax: 41-2372693

Aserradero Alto Paraná
Av. Goycochea s/n
Puerto Piray, Misiones
(ex ruta 16) Km.1, Argentina
Tel.: (54-3751) 460500
(anexo 208 Aserraderos ó
238 MDF)
Fax: (54-3751) 460011
(anexo 201)

Aserradero Bossetti
Ruta 12 km 1.612
CP 3374ZCH Puerto Libertad,
Misiones, Argentina
Tel.: (54-3757) 496600
Fax: (54-3757) 496600

Plantas de Paneles

Planta Trupan Cholguan
Camino Cholguan s/n
Yungay, Chile
Tel.: 41-2864600
Fax: 41-2864430

Planta Terciados Arauco
Los Horcones s/n
Arauco, Chile
Tel: 41-2260600
Fax: 41-2571155

Planta Terciados Nueva Aldea
Autopista del Itata Km. 21
Nueva Aldea, Ránquil, Chile
Teléfono Paneles 41-2862700
Fax Paneles 41-2862707

Planta Tableros MDF Piray
Av. Goycochea s/n
Puerto Piray, Misiones
(ex ruta 16) Km.1, Argentina
Tel.: (54-3751) 460500
(anexo 238)
Fax: (54-3751) 460011
(anexo 201)

Planta Tableros
Aglomerados Zárate
Camino de la Costa Brava s/n
Parque Industrial de Zárate,
Cod. Postal 2800,
Buenos Aires, Argentina
Tel.: (54-3487) 444000
Fax: (54-3487) 444040

Planta Tableros
MDF Jaguariaiva
Km. 2285 PR 092 Distrito
Industrial 3,
Jaguariaiva 8420000, Brasil
Tel.: (55-43) 35351870
Fax: (55-41) 32177613

Planta Tableros
Aglomerados Curitiba
Rua Roberto Hauer 160,
Vila Hauer,
Cep 81610180
Curitiba,Parana, Brasil
Tel.: (55-41) 32177280
Fax: (55-41) 32177212

Sembremos

Celulosa Arauco y Constitución S. A. y Filiales

*Estados Financieros Consolidados
31 de diciembre de 2008*

Contenido

Informe de los auditores independientes

Balance General consolidado

Estado consolidado de resultados

Estado consolidado de flujos de efectivo

Notas a los estados financieros consolidados

\$	-	Pesos chilenos
US\$	-	Dólares estadounidenses
UF	-	Unidades de fomento
GBP	-	Libra esterlina

Futuro

Balance (al 31 de diciembre)

Activos	N° Nota	2008 Miles de Dólares	2007 Miles de Dólares
Total Activos Circulantes		1.952.170	1.935.765
Disponible		18.631	37.461
Depósitos a plazo		72.195	36.260
Valores negociables (neto)	4	59.091	193.509
Deudores por venta (neto)	5	528.254	587.877
Documentos por cobrar (neto)	5	6.688	4.197
Deudores varios (neto)	5	57.540	93.124
Documentos y cuentas por cobrar empresas relacionadas	6	5.475	11.379
Existencias (neto)	7	871.433	754.472
Impuestos por recuperar		133.948	80.957
Gastos pagados por anticipado		92.141	65.600
Impuestos diferidos	8	0	0
Otros activos circulantes		106.774	70.929
Contratos de leasing (neto)		0	0
Activos para leasing (neto)		0	0
Total Activos Fijos		6.789.583	6.577.787
Terrenos	9	650.802	640.135
Construcción y obras de infraestructura	9	2.118.311	2.090.434
Maquinarias y equipos	9	2.988.215	2.963.445
Otros activos fijos	9	3.678.105	3.288.308
Mayor valor por retasación técnica del activo fijo	9	68.769	68.769
Depreciación (menos)	9	-2.714.619	-2.473.304
Total Otros Activos		112.009	120.835
Inversiones en empresas relacionadas	10	132.565	136.996
Inversiones en otras sociedades		249	299
Menor valor de inversiones	11	3.454	3.135
Mayor valor de inversiones (menos)	11	-87.016	-92.301
Deudores a largo plazo	5	7.864	17.099
Documentos y cuentas por cobrar empresas relacionadas largo plazo	6	0	0
Impuestos diferidos a largo plazo	8	0	0
Intangibles		421	840
Amortización (menos)		0	-467
Otros	12	54.472	55.234
Contratos de leasing largo plazo (neto)		0	0
Total Activos		8.853.762	8.634.387

Balance (al 31 de diciembre)

Pasivos	N° Nota	2008 Miles de Dólares	2007 Miles de Dólares
Total Pasivos Circulantes		682.783	630.706
Obligaciones con bancos e instituciones financieras a corto plazo	13	26.984	168.352
Obligaciones con bancos e instituciones financieras largo plazo – porción corto plazo	13	171.481	94.300
Obligaciones con el público (pagarés)		0	0
Obligaciones con el público – porción corto plazo (bonos)	15	136.279	34.852
Obligaciones largo plazo con vencimiento dentro un año		400	521
Dividendos por pagar		191	241
Cuentas por pagar		241.122	220.666
Documentos por pagar		5.414	6.056
Acreedores varios		3.657	6.907
Documentos y cuentas por pagar empresas relacionadas	6	9.318	8.330
Provisiones	16	46.038	52.079
Retenciones		33.905	31.268
Impuesto a la renta	8	0	0
Ingresos percibidos por adelantado		2.628	4.671
Impuestos diferidos		4.712	1.844
Otros pasivos circulantes		654	619
Total Pasivos a Largo Plazo		2.480.065	2.523.261
Obligaciones con bancos e instituciones financieras	14	244.800	410.634
Obligaciones con el público largo plazo (bonos)	15	1.924.740	1.822.500
Documentos por pagar largo plazo		0	0
Acreedores varios largo plazo		236	1.851
Documentos y cuentas por pagar empresas relacionadas largo plazo	6	0	0
Provisiones largo plazo	16	31.024	34.155
Impuestos diferidos a largo plazo	8	246.599	205.935
Otros pasivos a largo plazo		32.666	48.186
Interes Minoritario	18	67.760	66.623
Total Patrimonio		5.623.154	5.413.797
Capital pagado	19	347.551	347.551
Reserva revalorización capital		0	0
Sobreprecio en venta de acciones propias	19	5.625	5.625
Otras reservas	19	1.866.854	1.820.426
Utilidades retenidas	19	3.403.124	3.240.195
Reservas futuros dividendos		0	0
Utilidades acumuladas	19	3.025.310	2.653.426
Pérdidas acumuladas (menos)		0	0
Utilidad (pérdida) del ejercicio	19	478.746	695.665
Dividendos provisorios (menos)	19	-100.932	-108.896
Déficit acumulado período de desarrollo		0	0
Total Pasivos		8.853.762	8.634.387

Estado de Resultados (al 31 de diciembre)

	N° Nota	2008 Miles de Dólares	2007 Miles de Dólares
Resultado de Explotación		782.023	1.008.562
Margen de explotación		1.492.772	1.637.692
Ingresos de explotación		3.689.064	3.575.732
Costos de explotación (menos)		-2.196.292	-1.938.040
Gastos de administración y ventas (menos)		-710.749	-629.130
Resultado Fuera de Explotación		(188.252)	(139.134)
Ingresos financieros		21.167	21.273
Utilidad inversiones empresas relacionadas	10	12.551	11.889
Otros ingresos fuera de la explotación	20	31.690	28.380
Pérdida inversión empresas relacionadas (menos)	10	-460	-24
Amortización menor valor de inversiones (menos)	11	-193	-2.911
Gastos financieros (menos)		-164.752	-180.771
Otros egresos fuera de la explotación (menos)	20	-39.172	-28.570
Corrección monetaria	21	-501	-875
Diferencias de cambio	22	-48.582	12.475
RESULTADO ANTES DE IMPUESTO A LA RENTA E ÍTEMES EXTRAORDINARIOS		593.771	869.428
IMPUESTO A LA RENTA	8	-119.265	-176.737
ÍTEMES EXTRAORDINARIOS		0	0
UTILIDAD (PÉRDIDA) ANTES DE INTERÉS MINORITARIO		474.506	692.691
INTERÉS MINORITARIO	18	-1.055	-1.078
Utilidad (Pérdida) Líquida		473.451	691.613
Amortización mayor valor de inversiones	11	5.295	4.052
Utilidad (Pérdida) del Ejercicio		478.746	695.665

Conciliación Flujo - Resultados (al 31 de diciembre)

	N° Nota	2008 Miles de Dólares	2007 Miles de Dólares
Utilidad (Pérdida) del ejercicio		478.746	695.665
Resultado en venta de activos		745	145
(Utilidad) Pérdida en venta de activos fijos	20	745	145
Utilidad en venta de inversiones (menos)		0	0
Pérdida en venta de inversiones		0	0
(Utilidad) Pérdida en venta de otros activos		0	0
Cargos (Abonos) a resultado que no representan flujo de efectivo		409.956	317.102
Depreciación del ejercicio	9	233.157	251.278
Amortización de intangibles		116	46
Castigos y provisiones		4.792	3.919
Utilidad devengada en inversiones en empresas relacionadas (menos)	10	-12.551	-11.889
Pérdida devengada en inversiones en empresas relacionadas	10	460	24
Amortización menor valor de inversiones	11	193	2.911
Amortización mayor valor de inversiones (menos)	11	-5.295	-4.052
Corrección monetaria neta	21	501	875
Diferencia de cambio neta	22	48.582	-12.475
Otros abonos a resultado que no representan flujo de efectivo (menos)		-3.590	-5.062
Otros cargos a resultado que no representan flujo de efectivo		143.591	91.527
Variación de activos que afectan al flujo de efectivo (aumen.) disminuc.		(286.343)	(220.766)
Deudores por venta		-101.635	-160.933
Existencias		-124.834	-10.283
Otros activos		-59.874	-49.550
Variación de pasivos que afectan al flujo de efectivo aumen. (disminuc.)		179.249	210.318
Cuentas por pagar relacionadas con el resultado de la explotación		179.473	98.474
Intereses por pagar		44.910	51.621
Impuesto a la Renta por pagar (neto)		-55.325	39.599
Otras cuentas por pagar relacionadas con el resultado fuera de explotación		-3.958	13.956
I.V.A. y otros similares por pagar (neto)		14.149	6.668
Utilidad (Pérdida) del interés minoritario	18	1.055	1.078
Flujo Neto Originado por Actividades de la Operación		783.408	1.003.542

Estado de Flujo de Efectivo - Directo (al 31 de diciembre)

	N° Nota	2008 Miles de Dólares	2007 Miles de Dólares
Flujo Neto Originado por Actividades de la Operación		783.408	1.003.542
Recaudación de deudores por venta		3.926.137	3.684.494
Ingresos financieros percibidos		41.591	48.670
Dividendos y otros repartos percibidos	10	5.797	6.379
Otros ingresos percibidos	24	327.905	274.661
Pago a proveedores y personal(menos)		-3.084.157	-2.560.654
Intereses pagados (menos)		-165.542	-193.182
Impuesto a la renta pagado (menos)		-119.647	-108.922
Otros gastos pagados (menos)		-8.321	-8.543
I.V.A. y otros similares pagados (menos)		-140.355	-139.361
Flujo Neto originado por Actividades de Financiamiento		(327.273)	(188.764)
Colocación de acciones de pago		0	0
Obtención de préstamos		623.625	1.177.030
Obligaciones con el público		202.537	268.110
Préstamos documentados de empresas relacionadas		0	0
Obtención de otros préstamos de empresas relacionadas		0	0
Otras fuentes de financiamiento		0	0
Pago de dividendos (menos)		-300.663	-284.343
Repartos de capital (menos)		0	0
Pago de préstamos (menos)		-852.772	-1.216.252
Pago de obligaciones con el público (menos)		0	-130.000
Pago préstamos documentados de empresas relacionadas (menos)		0	0
Pago de otros préstamos de empresas relacionadas (menos)		0	0
Pago de gastos por emisión y colocación de acciones (menos)		0	0
Pago de gastos por emisión y colocación de obligaciones con el público (menos)		0	-3.309
Otros desembolsos por financiamiento (menos)		0	0
Flujo Neto originado por Actividades de Inversión		(531.191)	(742.694)
Ventas de activo fijo		1.152	5.511
Ventas de inversiones permanentes		0	0
Ventas de otras inversiones		19	9
Recaudación de préstamos documentados a empresas relacionadas		0	0
Recaudación de otros préstamos a empresas relacionadas		0	0
Otros ingresos de inversión		186	6.398
Incorporación de activos fijos (menos)		-514.858	-540.791
Pago de intereses capitalizados (menos)		-5.259	-704
Inversiones permanentes (menos)	10	-10.353	-212.052
Inversiones en instrumentos financieros (menos)		0	0
Préstamos documentados a empresas relacionadas (menos)		0	0
Otros préstamos a empresas relacionadas (menos)		0	0
Otros desembolsos de inversión (menos)		-2.078	-1.065
FLUJO NETO TOTAL DEL PERIODO		-75.056	72.084
EFFECTO DE LA INFLACION SOBRE EL EFECTIVO Y EFECTIVO EQUIVALENTE			
		-25.085	10.844
VARIACION NETA DEL EFECTIVO Y EFECTIVO EQUIVALENTE		-100.141	82.928
SALDO INICIAL DE EFECTIVO Y EFECTIVO EQUIVALENTE		267.230	184.302
Saldo Final de Efectivo y Efectivo Equivalente		167.089	267.230



INFORME DE LOS AUDITORES INDEPENDIENTES

Santiago, 6 de febrero de 2009

Señores Accionistas y Directores
Celulosa Arauco y Constitución S.A.

- 1 Hemos efectuado una auditoría a los balances generales consolidados de Celulosa Arauco y Constitución S.A. y filiales al 31 de diciembre de 2008 y 2007 y a los correspondientes estados consolidados de resultados y de flujos de efectivo por los años terminados en esas fechas. La preparación de dichos estados financieros (que incluyen sus correspondientes notas) es responsabilidad de la administración de Celulosa Arauco y Constitución S.A. Nuestra responsabilidad consiste en emitir una opinión sobre estos estados financieros, con base en las auditorías que efectuamos.
- 2 Nuestras auditorías fueron efectuadas de acuerdo con normas de auditoría generalmente aceptadas en Chile. Tales normas requieren que planifiquemos y realicemos nuestro trabajo con el objeto de lograr un razonable grado de seguridad que los estados financieros están exentos de errores significativos. Una auditoría comprende el examen, a base de pruebas, de evidencias que respaldan los importes y las informaciones revelados en los estados financieros. Una auditoría comprende, también, una evaluación de los principios de contabilidad utilizados y de las estimaciones significativas hechas por la administración de la Sociedad, así como una evaluación de la presentación general de los estados financieros. Consideramos que nuestras auditorías constituyen una base razonable para fundamentar nuestra opinión.
- 3 En nuestra opinión, los mencionados estados financieros consolidados presentan razonablemente, en todos sus aspectos significativos, la situación financiera de Celulosa Arauco y Constitución S.A. y filiales al 31 de diciembre de 2008 y 2007, los resultados de sus operaciones y los flujos de efectivo por los años terminados en esas fechas, de acuerdo con principios de contabilidad generalmente aceptados en Chile.
- 4 Según lo señalado en Nota 32, en concordancia con el proceso de convergencia definido al efecto en Chile, a contar del ejercicio 2009 la Sociedad adoptará las Normas Internacionales de Información Financiera.

Ricardo Arraño T.
RUT: 9.854.788-6

Índice GRI

Código	Indicador	En este reporte	Sección	Página
Indicadores de Contenido Básico				
1.1	Declaración del máximo responsable de la toma de decisiones de la organización sobre la relevancia de la sostenibilidad para la organización y su estrategia.	✓	Carta del Presidente Carta del Gerente General	6 8
1.2	Descripción de los principales impactos, riesgos y oportunidades.	Ø	Carta del Presidente Carta del Gerente General	6 9
2.1	Nombre de la organización.	✓	Antecedentes Legales	T3
2.2	Principales marcas, productos y/o servicios.	✓	Forestal Celulosa Madera Aserrada Paneles	22 23 24 25
2.3	Estructura operativa de la organización, incluidas las principales divisiones, entidades operativas, filiales y negocios conjuntos (joint ventures).	✓	Estructura Societaria Administración Principales Empresas Filiales y Coligadas Oficinas Comerciales	58-59 60-61 62-67 68
2.4	Localización de la sede principal de la organización.	✓	Antecedentes Legales	T3
2.5	Número de países en los que opera la organización y nombre de los países en los que desarrolla actividades significativas o los que sean relevantes específicamente con respecto a los aspectos de sostenibilidad tratados en la memoria.	✓	ARAUCO en el Mundo Comercialización y Distribución Forestal Celulosa Madera Aserrada Paneles	18-19 21 22 23 24 25
2.6	Naturaleza de la propiedad y forma jurídica.	✓	Antecedentes Legales	T3
2.7	Mercados servidos (incluyendo el desglose geográfico, los sectores que abastece y los tipos de clientes/beneficiarios).	✓	ARAUCO en el Mundo Comercialización y Distribución	18-19 21
2.8	Dimensiones de la organización informante	Ø	Indicadores ARAUCO en el Mundo	10-11 18-19
2.9	Cambios significativos durante el periodo cubierto por la memoria en el tamaño, estructura y propiedad de la organización	✓	Carta del Gerente General Forestal Celulosa Madera Aserrada Paneles	9 22 23 24 25
2.10	Premios y distinciones recibidos durante el periodo informativo.	✓	Carta del Gerente General Indicadores	9 13
3.1	Periodo cubierto por la información contenida en la memoria (por ejemplo, ejercicio fiscal, año calendario).	✓	Perfil y Alcance del Reporte 2008	T2
3.2	Fecha de la memoria anterior más reciente (si la hubiere).	✓	Perfil y Alcance del Reporte 2008	T2
3.3	Ciclo de presentación de memorias (anual, bienal, etc.).	✓	Perfil y Alcance del Reporte 2008	T2
3.4	Punto de contacto para cuestiones relativas a la memoria o su contenido.	✓	Perfil y Alcance del Reporte 2008	T2
3.5	Proceso de definición del contenido de la memoria	Ø	Perfil y Alcance del Reporte 2008	T2
3.6	Cobertura de la memoria	✓	Perfil y Alcance del Reporte 2008	T2
3.7	Limitaciones al alcance o cobertura	Ø	Perfil y Alcance del Reporte 2008	T2

Código	Indicador	En este reporte	Sección	Página
3.8	Información de negocios conjuntos, filiales y otros relacionados	∅	Estructura Societaria Principales Empresas Filiales y Coligadas	58-59 62-67
3.9	Técnicas de medición de datos y bases para realizar los cálculos, incluidas las hipótesis y técnicas subyacentes a las estimaciones aplicadas en la recopilación de indicadores y demás información de la memoria.	∅	A lo largo del Reporte Indicadores	- 12
3.10	Descripción del efecto que pueda tener la reexpresión de información perteneciente a memorias anteriores	∅	Indicadores	12
3.12	Tabla que indica la localización de las Contenidos básicos en la memoria.	√	Contenidos	3
3.13	Política y práctica actual en relación con la solicitud de verificación externa de la memoria.	√	Perfil y Alcance del Reporte 2008	T2
4.1	La estructura de gobierno de la organización	√	Directorio, Administración y Accionistas Administración	5 60-61
4.2	El presidente del máximo órgano de gobierno no ocupa cargo ejecutivo	√	Directorio, Administración y Accionistas	4
4.3	En aquellas organizaciones que tengan estructura directiva unitaria, se indicará el número de miembros del máximo órgano de gobierno que sean independientes o no ejecutivos.	√	Directorio, Administración y Accionistas	4
4.6	Procedimientos implantados para evitar conflictos de intereses en el máximo órgano de gobierno.	√	Carta del Gerente General Form 20-F (www.arauco.cl)	8 F20-F81
4.8	Declaraciones de misión y valores desarrolladas internamente, códigos de conducta y principios relevantes para el desempeño económico, ambiental y social, y el estado de su implementación.	√	ARAUCO y la Sostenibilidad www.arauco.cl	16-17 -
4.12	Principios o programas sociales, ambientales y económicos desarrollados externamente, así como cualquier otra iniciativa que la organización suscriba o apruebe.	√	Relaciones con la Comunidad	48
4.13	Principales asociaciones a las que pertenezca (tales como asociaciones sectoriales) y/o entes nacionales e internacionales a las que la organización apoya.	∅	Relaciones con la Comunidad	50
4.14	Principales grupos de interés	√	ARAUCO y la Sostenibilidad	16-17
4.15	Base para la identificación y selección de grupos de interés con los que la organización se compromete.	∅	Relaciones con la Comunidad	49
4.16	Enfoques adoptados para la inclusión de los grupos de interés, incluidas la frecuencia de su participación por tipos y categoría de grupos de interés.	∅	Perfil y Alcance del Reporte 2008	T2
4.17	Principales preocupaciones y aspectos de interés que hayan surgido a través de la participación de los grupos de interés y la forma en la que ha respondido la organización a los mismos en la elaboración de la memoria.	∅	Perfil y Alcance del Reporte 2008 ARAUCO y la Sostenibilidad	T2 16-17

Índice GRI

Código	Indicador	En este reporte	Sección	Página
Indicadores de Desempeño				
EC1	Valor económico directo generado y distribuido	✓	Indicadores	10
EC4	Ayudas financieras significativas recibidas de gobiernos.	✓	Estados Financieros Consolidados	73-78
EC8	Desarrollo e impacto de las inversiones en infraestructuras y los servicios prestados principalmente para el beneficio público mediante compromisos comerciales, pro bono, o en especie.	∅	Investigaciones Biotecnología y Protección de la Biodiversidad Bonos de Carbono Transporte Relaciones con la Comunidad Colegios Fundación Educacional Arauco Fundación Alto Paraná Fundación Belén Educa Prácticas Educativas	35 36 40 41 48 53 54 56 56 56
EC9	Entendimiento y descripción de los impactos económicos indirectos significativos, incluyendo el alcance de dichos impactos.	✓	Relaciones con la Comunidad	48
EN1	Materiales utilizados, por peso o volumen.	∅	Indicadores Generación de Energía	12 27
EN3	Consumo directo de energía desglosado por fuentes primarias.	✓	Indicadores Generación de Energía	12 27
EN6	Iniciativas para proveer de productos basados en energía renovable	✓	Generación de Energía Carta del Gerente General	26-27 8
EN8	Extracción total de agua por fuente	∅	Indicadores	12
EN11	Descripción de terrenos adyacentes o ubicados dentro de espacios naturales protegidos o de áreas de alta biodiversidad no protegidas. Indíquese la localización y el tamaño de terrenos en propiedad, arrendados, o que son gestionados, de alto valor en biodiversidad en zonas ajenas a áreas protegidas.	✓	Indicadores Biotecnología y Protección de la Biodiversidad	12 36-39
EN13	Hábitats protegidos o restaurados.	✓	Biotecnología y Protección de la Biodiversidad	36-39
EN14	Estrategias y acciones implantadas y planificadas para la gestión de impactos sobre la biodiversidad.	✓	Indicadores Biotecnología y Protección de la biodiversidad	15 36-39
EN16	Emisiones totales, directas e indirectas, de gases de efecto invernadero, en peso.	∅	Huella de Carbono	36-37
EN18	Iniciativas para reducir las emisiones de gases de efecto invernadero y las reducciones logradas.	✓	Carta del Gerente General Indicadores Generación de Energía Bonos de Carbono	8 15 26 40
EN21	Vertimiento total de aguas residuales, según su naturaleza y destino.	∅	Balance Ambiental	34
EN22	Peso total de residuos gestionados, según tipo y método de tratamiento.	∅	Balance Ambiental	32-34
EN28	Coste de las multas significativas y número de sanciones no monetarias por incumplimiento de la normativa ambiental.	✓	Form 20-F (www.arauco.cl)	F34-F42

Código	Indicador	En este reporte	Sección	Página
EN29	Impactos ambientales significativos del transporte de productos y otros bienes y materiales utilizados para las actividades de la organización, así como del transporte de personal.	∅	Transporte	41
EN30	Desglose por tipo del total de gastos e inversiones ambientales.	∅	Estudio Universidad de Chile	40-41
LA1	Número total de empleados desglosados por tipo de empleo, tipo de contrato, region.	∅	Trabajadores y Comunicadores	47
LA7	Tasas de absentismo, enfermedades profesionales, días perdidos y número de víctimas mortales relacionadas con el trabajo por región.	∅	Indicadores Gestión de la Seguridad y Salud Ocupacional Estadísticas de Accidentalidad	12 44 45
LA8	Programas de educación, formación, asesoramiento, prevención y control de riesgos que se apliquen a los trabajadores, a sus familias o a los miembros de la comunidad en relación con enfermedades graves	∅	Indicadores Gestión de Seguridad y Salud Ocupacional Trabajadores y Colaboradores	13 44 48
LA10	Promedio de horas de formación al año por empleado, desglosado por categoría de empleado.	∅	Indicadores Trabajadores y Colaboradores	13 48
LA 11	Programas de gestión de habilidades y entrenamiento continuo que apoyan la empleabilidad de los empleados y los asisten en administrar sus carreras al retiro	∅	Form 20 -F (www.arauco.cl)	F81
HR9	Número total de incidentes relacionados con violaciones de los derechos de los indígenas y medidas adoptadas.	∅	Comunidades Indígenas	50
PR3	Tipo de información sobre productos y servicios requerida por procedimientos, y porcentaje de productos y servicios sujetos a requerimientos de información	∅	www.arauco.cl/construyaenmadera	
SO1	Naturaleza, alcance y efectividad de programas y prácticas para evaluar y gestionar los impactos de las operaciones en las comunidades, incluyendo entrada, operación y salida de la empresa	∅	Comunidad	47-51
SO7	Número total de acciones por causas relacionadas con prácticas monopolísticas y contra la libre competencia, y sus resultados.	✓	Form 20-F (www.arauco.cl)	F66-F69
SO8	Valor monetario de sanciones y multas significativas y número total de sanciones no monetarias derivadas del incumplimiento de las leyes y regulaciones .	✓	Form 20-F (www.arauco.cl)	F66-F69
Nota:	✓ El indicador se informa			
	∅ El indicador se informa parcialmente			



ARAUCO
Sembremos Futuro.

GRI	2.1
	2.4
	2.6

Antecedentes Legales

Razón Social:

Celulosa Arauco y Constitución S.A.

Rut:

93.458.000 -I

Dirección Legal:

Av. El Golf 150, Piso 14, Las Condes,
Santiago. Chile

Tipo de Entidad:

Sociedad Anónima

Inscripción en el Registro de Valores:

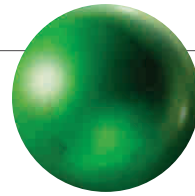
N°042 de 14 de Julio de 1982

Celulosa Arauco y Constitución S.A. fue constituida por escritura pública de fecha 28 de octubre de 1970, otorgada ante el Notario Público de Santiago, don Ramón Valdivieso Sánchez y modificada por la escritura pública de fecha 6 de mayo de 1971, otorgada ante el Notario Público de Santiago, don Sergio Rodríguez Garcés. Se autorizó su existencia el 18 de agosto de 1971 por la Resolución N° 300-S de la Superintendencia de Valores y Seguros, llevándose a cabo la inscripción pertinente del extracto de dichas escrituras a fojas 6.431 N° 2.993 del Registro de Comercio del Conservador de Bienes Raíces de Santiago correspondiente a 1971. Extracto respectivo se publicó, además, en el Diario Oficial del 4 de septiembre de 1971.

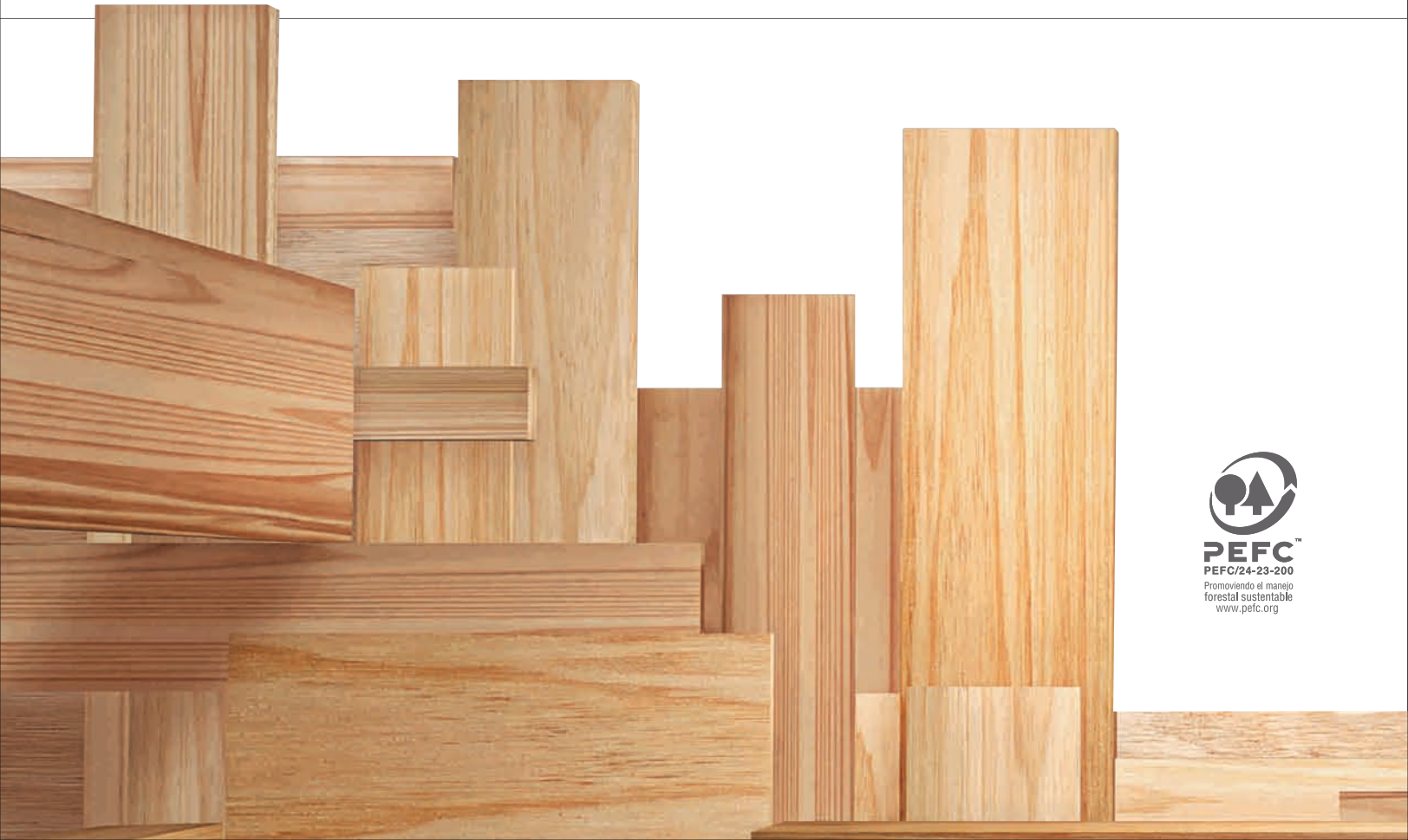




ARAUCO[®]
Sembremos Futuro.



Sembremos Futuro



PEFC[™]
PEFC/24-23-200
Promoviendo el manejo
forestal sustentable
www.pefc.org